

MODELO DE UTILIDAD

por 20 años

solicitado a favor de D. Gonzalo González Sanchís, de nacionalidad española, residente en Valencia, domiciliado en la calle de Matías Perelló nº 17, por:

NUEVO TIPO DE ESTUCHE PARA LÁPICES LABIALES, COSMÉTICOS Y SIMILARES.

MEMORIA DESCRIPTIVA

El Modelo de Utilidad a que se refiere la presente Memoria, está destinado a garantizar la explotación y la propiedad exclusiva, en España y zonas de Protectorado, de un nuevo tipo de estuches para lápices labiales, mantecas de cacao, cosméticas y similares.

Este estuche consta de elementos parecidos a los de otros tipos existentes en la actualidad, pero en dichos elementos se han introducido modificaciones que perfeccionan su funcionamiento y facilitan su manejo y desmontaje, dotándole de un carácter de novedad que alcanza también a su estética.

Por otra parte, nuestro estuche está concebido de forma tal que está integrado solo por tres piezas fácilmente conseguidas de material plástico, por presión o inyección, cuyas piezas se acoplan a la perfección tal como salen de la máquina, sin precisarse ulterior operación o mecanizado que pueda encarecer su precio de coste, que puede compararse ventajosamente con el de los demás estuches de tipo económico.

Para mejor comprensión del objeto y solamente a título de ejemplo, se adjunta una hoja de planos en la que, en la fig.1,

20 se representa el estuche cerrado; en la fig. 2, la sección longitudinal en alzado; en la fig. 3, el estuche destapado y a medio extraer la barrita de carmín; y en la fig. 4, se muestran la sección en alzado y la vista en planta del cajetín porta-barrita y el (nuevo elemento en esta clase de estuches) anillo
25 exterior con auxilio del cual se sube o baja el lápiz pinta labios.

El estuche está compuesto por un cuerpo cilíndrico y hueco -1-, dotado de un ensanchamiento de base apropiado y abierto por arriba, en cuyas paredes laterales y de forma diametral,
30 van practicadas dos ranuras -2- que pueden ser verticales (tal como se representan en la fig. 3) o bien tener una cierta helicoidalidad, cuyas ranuras, por abajo, terminan a cierta distancia de la base mientras que, por la parte superior, se angulan formando un escalón -3- que termina en la embocadura del cuerpo
35 -1- formando una entrada llamada comunmente de bayoneta.

En el interior del cuerpo -1- va dispuesto el lápiz labial -4- acoplado por su base a un casquillo o cajetín -5- que, en puntos opuestos diametralmente, tiene dos salientes -6- con los que se une al diámetro interior de un anillo -7-, existiendo entre
40 ambos casquillo -5- y anillo -7- un espacio libre en forma de corona circular destinado a ser ocupado por las paredes del cuerpo cilíndrico -1-, en cuyas ranuras -2- van introducidos y se deslizan los salientes -6- que guían los desplazamientos.

Las entradas de bayoneta que forman los escalones -3- de las
45 ranuras -2- permiten la introducción en dichas ranuras de los salientes -6- citados, con el fin de realizar el montaje de los casquillo -5- y anillo -7- solidario, sobre el cuerpo -1- el cual va cerrado por una tapa -8- de cualquier forma cuyo diámetro interior se ajusta sobre el exterior del cuerpo -1- de forma
50 tal que la arista de su base inferior hace tope sobre el anillo -7- obligándole, mientras en estuche esté cerrado, a ocupar su posición más inferior o sea contra la base del cuerpo -1-,

7799

cuya introducción representa la mayor ocultación del lápiz -4- dentro del repetido cuerpo -1-.

55 El funcionamiento es sencillísimo, pues estando el estuche cerrado (fig. 1), basta con retirar la tapa -8- para que, tomando la base del cuerpo -1- y haciendo subir el anillo -7- guiado por las ranuras rectas o helicoidales -2-, se eleve el lápiz -4- en la porción apropiada para proceder al tocado de los labios, 60 momento en el cual se pone de manifiesto la ventaja del anillo -7- ya que, teniéndosele asido es completamente imposible que la barrita -4- se oculte por presión contra los labios, como ocurre con los actuales tipos de estuche.

Esto está demostrado si se tiene en cuenta que, en nuestro 65 estuche, más que hacerse subir el cajetín y la barrita, lo que se hace es mantener fijo dicho cajetín -5- por medio de su solidario anillo exterior -7- mientras que se obliga a descender el cuerpo -1- que los envolvía. Para cerrar el estuche da igual hacer descender el anillo -7- y elementos adjuntos hasta hacer tope 70 pe contra la base del cuerpo -1- y después disponer la tapa -8-, que acoplar sobre el conjunto abierto la dicha tapa -8- que al apoyarse sobre el anillo -7- le obliga a situarse en su más baja posición.

Será variable lo referente a tamaño, forma y material de cada 75 da una de las piezas que integran el conjunto, siempre que no quede alterada la esencialidad del objeto del presente Modelo.

N O T A

Se reivindica como objeto de este Modelo de Utilidad:

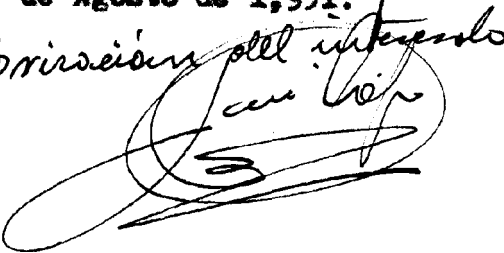
1º.- NUEVO TIPO DE ESTUCHE PARA LÁPICES LABIALES, COSMÉTICOS Y SIMILARES, caracterizado porque el casquillo que lleva acoplado el lápiz, tiene dos salientes diametralmente opuestos 80 con los que está unido con un anillo que lo inscribe dejando un espacio en forma de corona circular por el que pasa el cuerpo

1
cilíndrico que contiene al conjunto de casquillo y anillo, cu-
85 yos puntos de unión o salientes circulan por el interior de dos
ranuras rectas o helicoidales practicadas diametralmente en la
pared del cuerpo cilíndrico, las cuales, por su parte baja, des-
cienden hasta cierta distancia de la base sobresaliente de di-
cho cuerpo mientras que, por su parte superior, se angulan for-
90 mando un escalón o entrada de bayoneta que termina en la embo-
cadura del mismo, la cual estará cerrada por una tapa aptopiada
de perímetro circular.

2.- NUEVO; TIPO DE ESTUCHE PARA LÁPICES LABIALES, COSMÉTICOS
Y SIMILARES.

Todo ello de conformidad con la presente Memoria y adjunto
plano, la cual consta de cuatro hojas mecanografiadas por una
sola cara que comprenden 94 líneas de escritura a dos espacios.

Valencia, a 6 de Agosto de 1,951.

Por autorización del interesado
Juan López


27799

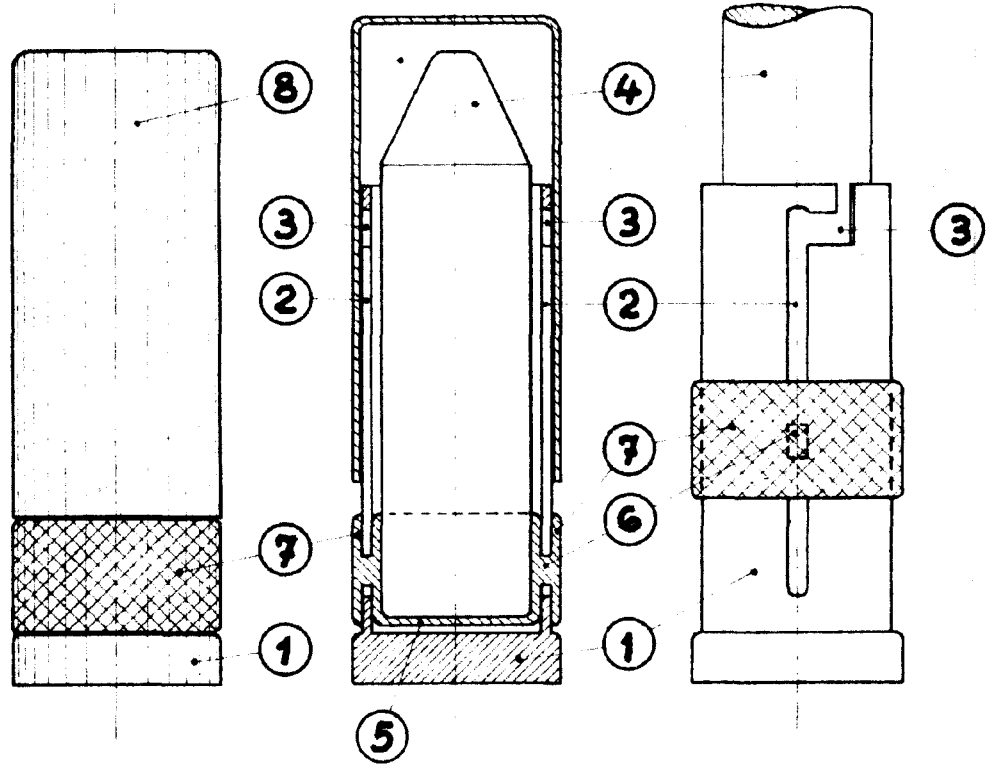


fig. 1.

fig. 2.

fig. 3.

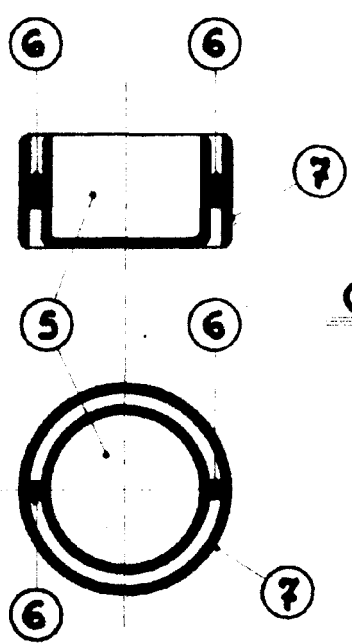


fig. 4.

Escala variable.

Valencia, 6 Agosto, 1951.

P.G.