

276 15

27 5



MODELO DE UTILIDAD

por 20 años

por "UN CORTACIRCUITOS NO FUSIBLE DE FUNCIONAMIENTO AUTOMATICO", a favor de los Sres. D. Jaime Casaponsa Suñol y D. Sebastián Castellort Parés, de nacionalidad española, domiciliados en Barcelona, Ortigosa, 14-16, 3ª desp. 22.

=====

MEMORIA DESCRIPTIVA

Los recurrentes han ideado y puesto en ejecución práctica un cortacircuitos automático no fusible, particularmente útil y cómodo en las instalaciones domésticas de electricidad.

5. Los recurrentes manifiestan que este cortacircuitos es nuevo y por ello solicitan que se les garantice en su propiedad y explotación exclusiva mediante la concesión del Modelo de utilidad a que se refiere la presente memoria descriptiva.
10. Para mayor claridad se adjuntan a esta memoria



unos dibujos relativos al cortacircuitos ideado.

- El cortacircuitos ideado se resuelve preferiblemente en forma de botón roscado -1- manteniéndose el circuito cerrado entre el borne central -2- y el borne envolvente del casquillo roscado -1- a través de un
15. puente integrado por una varilla -3- dilatada por el calor soldada al casquillo -1-, un conductor flexible unido al extremo de esta varilla dilatada y a otra varilla rígida -5- con desplazamiento axial que se mantiene en contacto con el borne central -2- retenida por el freno que le hace, figura VIII, una pieza transversal basculante -6- accionada por la varilla dilatada -3- y por el resorte -7-. Un resorte elástico -8- tiende a levantar a la pieza rígida -5- separándola de su contacto con el borne central -2-. Como consecuencia de
20. ello resulta que, al dilatarse la varilla -3-, la pieza basculante -6- tiende a colocarse en forma que su orificio central -6- quede centrado y con su eje paralelo al eje de la varilla rígida -5-, figura VII, y
25. por tanto que los bordes del orificio central no rocen ni frenen a dicha varilla y por tanto esta última retrocede por la reacción del resorte -8-. Una vez solventada la avería que motivó el recalentamiento del circuito, sin desmontar el cortacircuitos, basta presionar desde
30. el exterior del botón -9- para dejarlo de nuevo cerrado y a disposición de funcionar.
- 35.

Tienen interés los siguientes detalles del nuevo cortacircuitos, la varilla dilatada -3- presenta su cabeza roscada -10- a la que se monta una tuerca -11- que haciendo tope con la pieza -6- basculante servirá

40. para graduar la sensibilidad del aparato. Para atornillar más o menos esta tuerca -11-, está previsto el ori-



ficio -12- en el tape de protección -13- para dar paso al destornillador.

45. El pulsador -9- y el orificio correlativo en la caja -13- presentan un plano -14- para evitar que manoseando el pulsador se dispare el cortacircuitos. La figura X detalla la solución del borne central -2- por dos piezas roscadas aisladas por anillos del casquillo -1- y con el núcleo elástico -15-.

50. En general a los efectos legales del Modelo que se solicita serán variables todos cuantos detalles no afecten, alteren, cambien o modifiquen la esencia del cortacircuitos descrito.

55. N O T A.

Se reivindica como objeto de este registro por Modelo de utilidad:

- 1.- Un cortacircuitos no fusible de funcionamiento automático, encuadrado en la organización genérica de tapón roscado entre dos bornes concéntricos que fundamentalmente se caracteriza porque el puente sensible que asegura su funcionamiento automático consta de una varilla dilatante en función del calor, soldada al borne del casquillo roscado de un conductor flexible establecido entre esta varilla y otra rígida inextensible, en contacto con el borne central, sometida a la reacción de un resorte que tiende a separarla de este borne central, reteniéndose por el freno de una pieza basculante, a la cual atraviesa; esta pieza bascula actuando por los bordes de su orificio y su posición más o menos inclinada es función de la dilatación lineal de la varilla dilatante.

- 2.- El propio cortacircuitos de la reivindicación anterior, caracterizado por el hecho de que la sensibilidad del automatismo se gradue roscando más o menos una tuer-



75. ca en el extremo superior de la varilla dilatada; sirviendo dicha tuerca de tope para fijar las posiciones límites de la pieza basculante atravesada a la vez por la varilla dilatada y la varilla rígida.
80. 3.- El propio cortacircuitos de las reivindicaciones anteriores, caracterizado por el hecho de que la varilla rígida pueda colocarse en posición de circuito cerrado presionando un pulsador coaxial que sobresale fuera de la caja de protección.
85. 4.- El propio cortacircuitos de las reivindicaciones anteriores, caracterizado por el hecho de que el pulsador y su correspondiente orificio en la caja de protección presente una entalla lateral para evitar los giros angulares del pulsador.
90. 5.- El propio cortacircuitos de las reivindicaciones anteriores, caracterizado por el hecho de que la caja de protección presente un orificio centrado con la tuerca para graduar la posición de ésta desde el exterior y sin necesidad de abrir la tapa de la caja.
95. Sean cuales fueren las circunstancias que concurren con la esencialidad del Modelo de utilidad definido en las anteriores reivindicaciones, cual objeto es:
100. 6.- "UN CORTACIRCUITOS NO FUSIBLE DE FUNCIONAMIENTO AUTOMÁTICO".
- Consta la presente memoria de cuatro hojas foliadas, mecanografiadas por una sola cara y del dibujo adjunto.
- Barcelona doce de julio de mil novecientos cincuenta y uno.

P.A. de los Sres. D. Jaime Casaponsa Suñol y
D. Sebastián Castellort Parés,

L. DURAN
P. P.

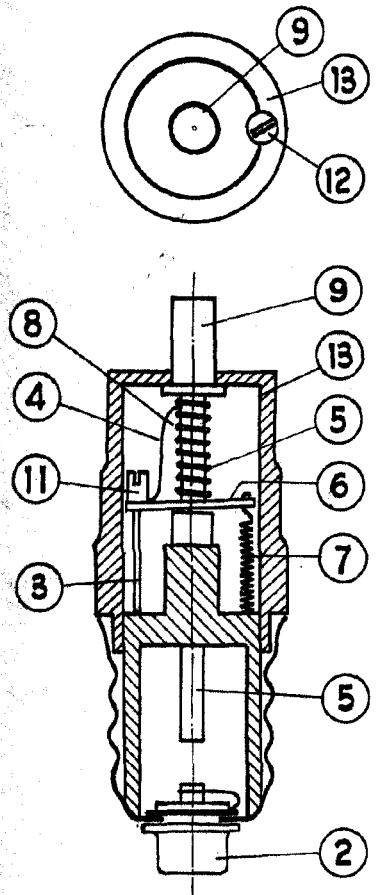


Fig. I

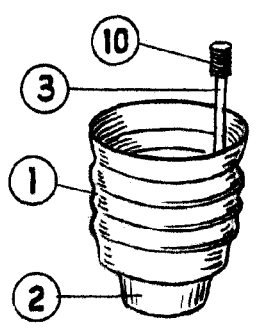


Fig. II

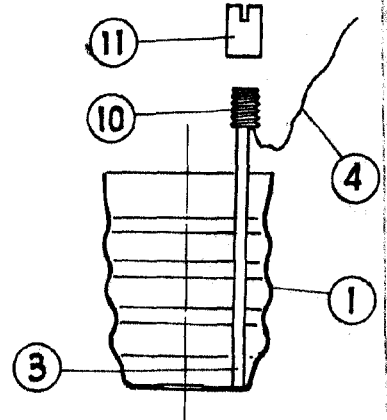


Fig. III

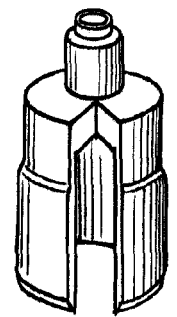


Fig. V

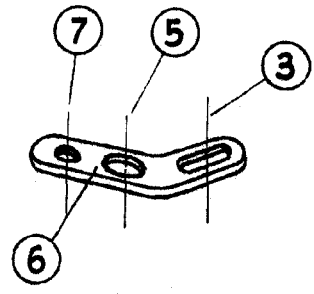


Fig. VI

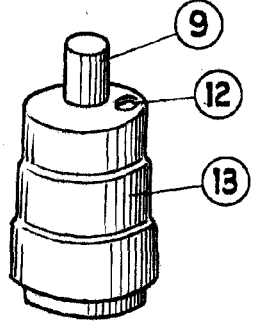


Fig. IV

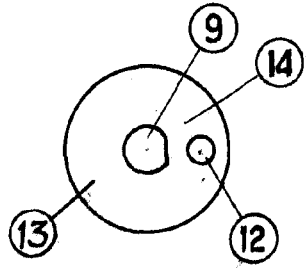


Fig. IX

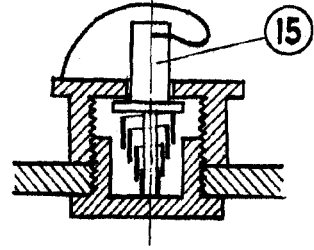


Fig. X

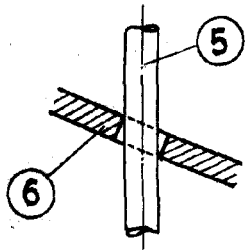


Fig. VII

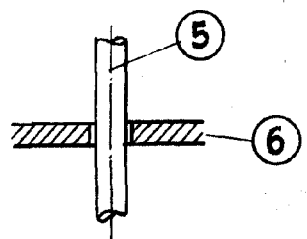


Fig. VIII



51
 F. IRAN
[Handwritten signature]