

27518 ' 1

10 Entre los problemas más importantes con que ha tropezado la industria del cartonaje, principalmente la que se dedica a la fabricación de cajas y otros envases para diversas industrias, se cuenta indudablemente el del volumen o espacio que ocupan los envases si se han de servir montados desde la fábrica.

15 Precisamente por este motivo, el nuevo tipo de caja de que estamos tratando ha sido concebido para que pueda servirse desde la fabrica en láminas desplegadas que ocupan poco volumen y sea factible su facil y rapido montaje en el momento de su utilización. Además de esto se ha previsto que la caja propiamente dicha y su tapa constituyan una sola pieza, lo cual, unido a la disposición de su bandeja interior, hacen de esta caja un objeto de suma utilidad en su aplicación industrial, por lo cual resulta merecedor de la protección que para el mismo se solicita por medio del presente Modelo.

20

25 Esencialmente la caja a que nos venimos refiriendo y su bandeja, está integrada por dos unicas piezas; una de ellas, la que forma el cuerpo de la caja y su tapa, lo constituye una lámina de carton, cartulina o cualquier otro material idóneo, debidamente troquelada para darle forma general rectangular, dotandola de dos líneas longitudinales de hendidos que al estar practicados cerca del borde dan origen a cuatro laterales del cuerpo de la caja y de la tapa, así como a unas pestañas con el extremo redondeado y dotados de un entrante angular y un pico. En los indicados cuatro laterales hay practicados además unos cortes arqueados algo mayores que un

30

35



27518

40 cuarto de circunferencia. Además de lo expuesto, esta lámina tiene cuatro hendidos transversales que limitan otros dos lados del cuerpo de la caja, el fondo, la tapa y el lado frontal de esta. La otra pieza es la correspondiente a la bandeja, formada asimismo por una lámina rectangular troquelada, con cuatro entrantes angulares en sus vértices y cuatro hendidos que forman unos bordes abatibles y en su centro orificios de cualquier forma, adecuada a los artículos que hayan de contener.

45 Al objeto de que resulten mas fácilmente comprensibles las características generales que dejamos expuestas, se acompaña una lámina de dibujos con la representación de un caso de realización de una de estas cajas. Sobre estos dibujos ha de hacerse la observación de que, 50 tratándose de meros ejemplos no han de interpretarse en forma limitativa alguna, sino en su mas amplio sentido.

En la figura 1 de dichos dibujos, que representa un desarrollo de la caja y su tapa, podemos ver que estas dos partes se constituyen de una sola lámina, en la 55 cual los hendidos -1- y -2- determinan los costados -3- del cuerpo de la caja y los costados -4- de la tapa, cuyos cuatro costados tienen cada uno practicados dos cortes -5-, cerca de sus extremos. Vemos también las pestañas -6-, con su entrante y su pico -7-, y los 60 hendidos transversales -8-, que forman los lados -9- del cuerpo de la caja y el -10- de la tapa, limitando el fondo -11- y la tapa -12-. En la figura -2- vemos el desarrollo de la bandeja, con los cuatro bordes abatibles -13- por efecto de los hendidos -14-, 65 así como los orificios -15- cuyo número y forma será



27518 1

variable. La figura 3 es una vista en perspectiva de la bandeja, con sus bordes doblados, preparada para su montaje en la caja.

70 Finalmente, en la figura -4-, que representa también una perspectiva de la caja con su bandeja montada, vemos la forma en que se unen sus costados, que no es otra sino a base de introducirse las pestañas -6- en los cortes -5-, de modo que una vez colocados queda constituida la estructura y forma de la caja, la cual, 75 se mantiene solidamente en dicha postura debido a que el pico -7- tropieza con el arco del corte, pues, una vez unidos un costado a otro, tienden a separarse y esta separación afianza el montaje porque los picos -7- se enganchan en la curvatura del corte -5-. También vemos en esta figura que la tapa forma una sola 80 pieza con la caja y el modo en que la bandeja vá alojada en el cuerpo de la caja, apoyada por sus bordes doblados -13- y con posibilidad de sacarse, pudiendo incluso prescindirse de esta bandeja si la aplicación de la caja no la requiere. 85

90 Descrita suficientemente la caja objeto del presente registro, se ha de hacer constar expresamente que podrán ser variables las formas, dimensiones y materiales en que se fabrique, así como su aplicación y el hecho de que lleve o nó bandeja, la forma de los orificios de esta, y en general cualquier otra variación de detalle que no altere esencialmente los puntos fundamentales en que se basa este Modelo de Utilidad, que se pone de manifiesto en las siguientes



27518

95

REIVINDICACIONES

Los puntos nuevos que se presentan para que sean objeto de reivindicación, son:

100 1º.- Caja con tapa, de una sola pieza y bandeja interior cambiabile, caracterizada porque el cuerpo y tapa se constituyen de una sola lámina con los correspondientes hendidos para formar los laterales, fondo tapa y pestañas de unión, resultando la tapa de la pro-
longación de un lado, al que se halla unido en forma articulada por el hendido, para que pueda abatirse sobre el cuerpo de la caja una vez montado el conjunto.

105 2º.- La caja de la anterior reivindicación caracterizada por cuatro cortes arqueados practicados en los laterales, y seis pestañas con su extremo redondeado y un entrante angular o curvo en un lado y un
110 pico o saliente en otro, cuyas pestañas actúan de medios de unión y montaje de la caja y su tapa, al introducirse en los cortes, en los que quedan fijos, debido a que el pico o saliente, al separarse algo
los lados unidos, se encaja y tropieza en la curva del
115 corte o incisión asegurando con él la solidez de la estructura.

120 3º.- La caja de las reivindicaciones que anteceden, caracterizada por una lámina con hendidos que determinan bordes abatibles, los cuales una vez doblados constituyen el soporte de dicha lámina, que de este modo se aloja en el interior de la caja, constituyendo una bandeja cambiabile a voluntad en la cual, y en los orificios de forma y número variable de que vá provista, se alojan o sujetan los objetos que hayan



27518 1

125 de contenerse en la caja. Y

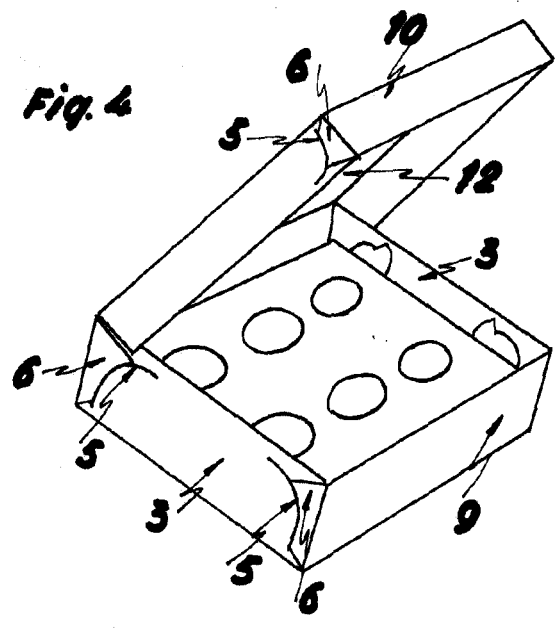
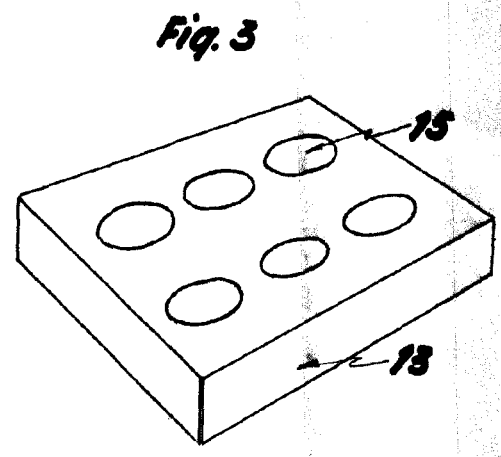
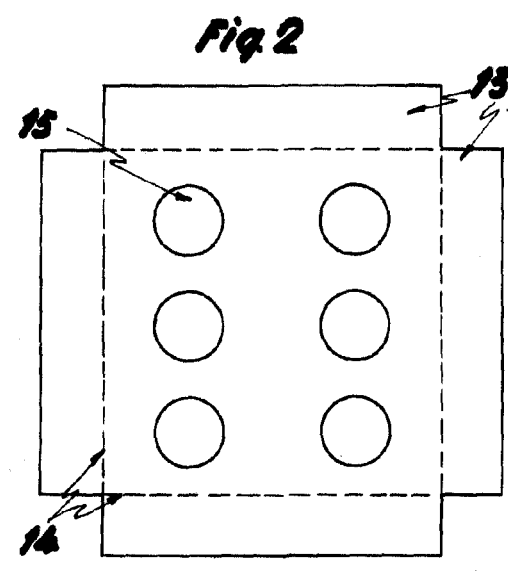
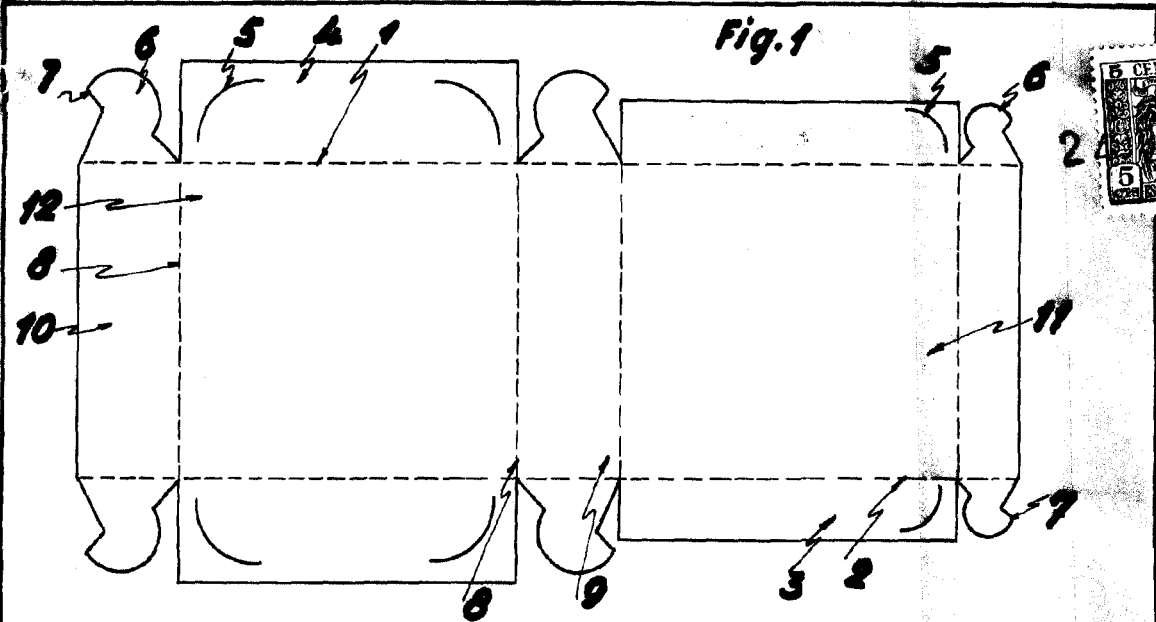
4 2.-" CAJA CON TAPA DE UNA SOLA PIEZA Y BANDEJA INTERIOR CAMBIABLE", de conformidad en un todo en lo esencial y **finas** industriales a lo descrito en la presente Memoria y graficamente representada en los adjuntos planos para su mejor comprensión.

130

Esta Memoria consta de SEIS hojas escritas o mecanografiadas a doble espacio y por una sola de sus caras, conteniendo 130 LINEAS.

Madrid 30 de Junio de 1951

Por autorización del interesado.



ESCALA VARIABLE
MADRID 30 DE JUNIO DE 1951

P.A.
Félix Viscarret