

E -2751R



27516

MODELO DE UTILIDAD
por VEINTE años
en ESPAÑA

solicitado a favor de D. Felix Viscarret Nagore, de nacionalidad española, domiciliado en Villava(Navarra) calle Mayor nº 19

por

=====" CAJA CON TAPA DE UNA SOLA PIEZA "====

~~~~~

MEMORIA DESCRIPTIVA

El Modelo de Utilidad a que se refiere la presente Memoria Descriptiva y dibujos adjuntos, tiene por objeto garantizar los derechos a la exclusiva fabricación, venta y explotación en España, sus colonias y Protectorado, de un nuevo tipo de caja que debido a su especial constitución presenta notables



27516

10 ventajas de indole práctica y economica, en lo cual reside la utilidad que hace a este objeto acreedor a la protección que para el mismo se solicita mediante el presente Modelo.

15 En la mayoría de los envases o cajas de cualquier naturaleza, principalmente en las de carton, cartulina y otras materias, ha venido utilizandose la tapa formada por una pieza independiente del cuerpo de la caja. Esta practica presenta bastantes inconvenientes, cuales son, el hecho de que su fabricación mediante piezas separadas suponga un doble manipulado, troquelado, y montado que obligadamente encarece los costes y en el uso, la existencia de la tapa separada da lugar frecuentemente a la perdida de esta. Todos los inconvenientes expuestos son los que tienden a eliminar la caja objeto del presente registro cosa que consigue plenamente, por haber sido proyectada para que tapa y cuerpo formen una sola pieza.

25 Esencialmente la caja a que nos venimos refiriendo está integrada por una lamina o plancha de cualquier material apropiado, conformada mediante troquelado, adoptando forma general de cruz, teniendo practicadas dos lineas de hendido paralelas, cerca de los bordes de los lados mayores y cuatro lineas mas de hendidos transversales, de ellos, uno cerca de un borde, de modo que con estos hendidos se divide la lámina en varios cuerpos que constituirán los lados, testeros, fondo y tapa de la caja y las pestañas para el montaje y lo que es más importante el punto de doblez de la lámina que une la ta-

35



27516

40 pa articulada con el cuerpo de la caja. Naturalmen-  
te, despues de doblar la lámina por los hendidos,  
se pegan, cosen o unen por cualquier medio las pesta-  
ñas a los laterales y las de la tapa entre sí, y  
queda formada la caja, disponiendo de una tapa arti-  
culada, unida al resto de la caja.

45 Para facilitar la comprensión de las caracteris-  
ticas generales que dejamos expuestas, se cree con-  
veniente acompañar una lámina de dibujos representan-  
do un caso de realización practica de este tipo de  
caja, bien entendido que dichos graficos no pueden  
suponer limitación alguna respecto al alcance de es-  
te registro, puesto que se acompañan solo a titulo de  
50 ejemplo.

La figura 1ª representa la unica pieza de que  
consta la caja, o sea la lámina conformada a tro-  
quel, con el desarrollo de la caja y en ella pue-  
den apreciarse los hendidos -1- y -2- que determi-  
nan las lineas de dobléz creadoras de las pestañas,  
55 viendose tambien los hendidos transversales -3-4-  
-5- y -6- que limitan los dos laterales, el fondo,  
la tapa de la caja y el lado frontal de la tapa.

60 En la figura -2-, que representa la caja a medio  
montar, pueden verse claramente los puntos de dobléz  
de la lámina inicial, para formar los laterales -8-  
y -9- de la tapa-10-, la cual resulta articulada por  
el hendido -4-.

65 Asimismo se ven con claridad las pestañas -11-  
situadas en los lados -13-, cuyas pestañas son las  
que se unen a los testerós -12- por cualquier medio,



27516

según puede verse en la figura -3- que representa la caja ya montada.

70 Describa suficientemente la constitución de la nueva caja objeto del presente Modelo de Utilidad, ha de hacerse constar que podrán ser variables en el mismo los materiales, dimensiones y formas de la caja, medios de unión o montaje de sus partes dobladas, aplicación, ornamentación y cualquier otro detalle accesorio, considerándose en general comprendida en este registro cualquier variación que no sea capaz de alterar esencialmente los fundamentos en que se basa, que se especifican en las siguientes

75

REIVINDICACIONES

80 Los puntos nuevos que se presentan para que sean objeto de reivindicación, son:

1º.- Caja con tapa, caracterizada por estar integrada de una sola lámina de cualquier material apropiado, debidamente conformada a troquel, adoptando forma general de cruz, con dos líneas de hendidos paralelos, cerca de los bordes longitudinales para dar origen a la formación de las pestañas laterales de los lados y a la línea de dobléz de los testeros, así como a los laterales de la tapa.

85

2º.- La caja de la reivindicación anterior caracterizada porque como prolongación de uno de sus lados, se inicia la tapa, cuya articulación unida al cuerpo de la caja, se halla determinada por un hendido transversal y los adecuados cortes en el borde, para separar y permitir el dobléz, de los laterales de la tapa que

90

95



27516

se unen una vez doblados con el lado frontal de dicha tapa.

100

3º.-La caja de las precedentes reivindicaciones caracterizada, porque su cuerpo y la tapa están constituidas por una sola pieza, con posibilidades de abrirse mediante articulación, con el natural ahorro de operaciones de manipulado y evitación de perdidas y

105

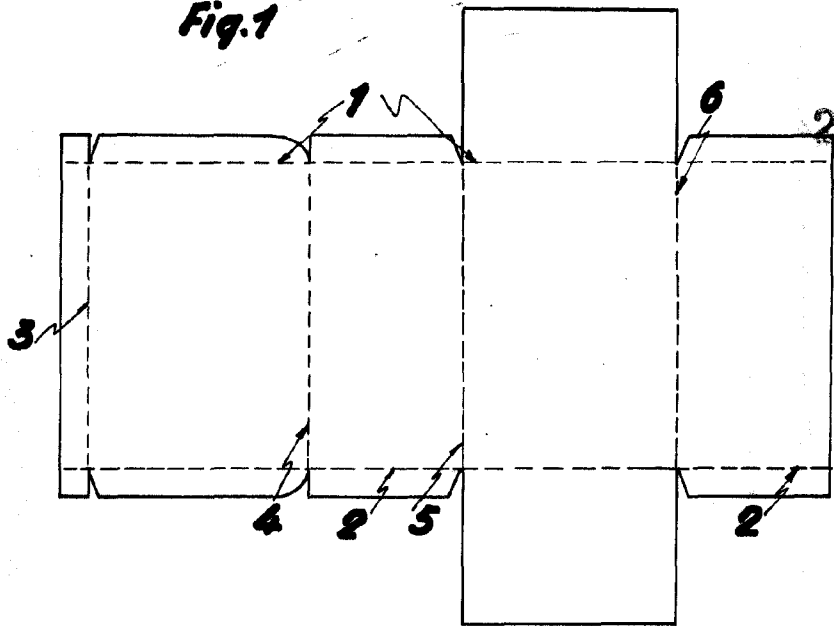
4º.- " CAJA CON TAPA, DE UNA SOLA PIEZA", de conformidad en un todo en lo esencial y fines industriales a lo descrito en la precedente Memoria y graficamente representados en los adjuntos planos para su mejor comprensión.

Esta Memoria conste de C I N C O hojas escritas o mecanografiadas a doble espacio en 107 L I N E A S y por una sola cara.

Madrid 28 de junio de 1951

Por autorización del interesado.

Fig. 1



27516

Fig. 2

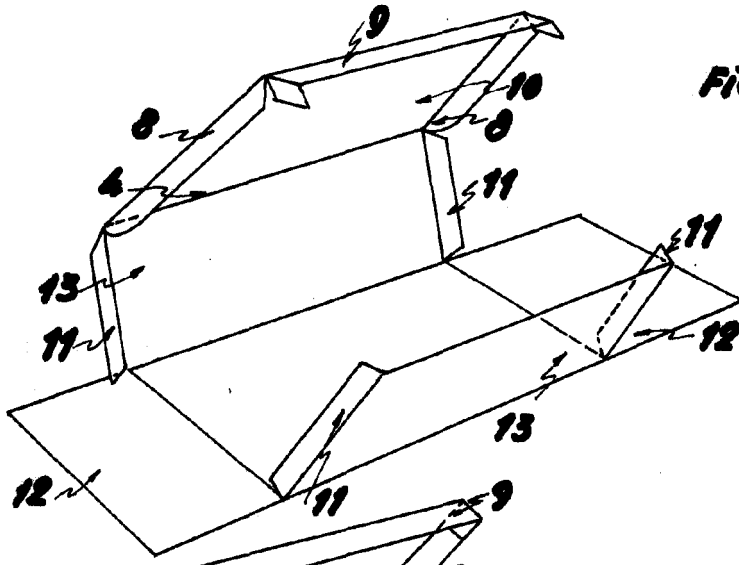
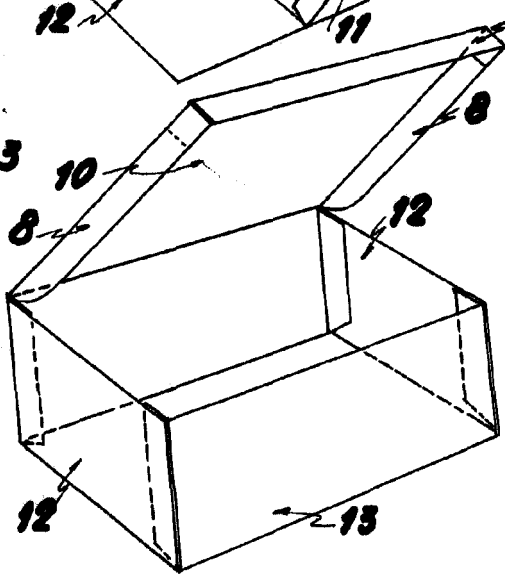


Fig. 3



ESCALA VARIABLE  
MADRID 30 JUNIO 1951  
P.A.