



M E M O R I A D E S C R I P T I V A

Para un Modelo de Utilidad por veinte años, por SOMIER PLEGABLE CON DISPOSITIVO PARA ALOJARLO DENTRO DE UN MUEBLE, O REVESTIRLO PARA FIGURAR UN MUEBLE, a favor de doña Aurora Moraza Ruiz, residente en Madrid.

El presente modelo de utilidad se refiere a una cama-mueble con la característica, de que el somier artífula-
do soporte los tableros o piezas necesarias para que al
plegar dicho somier quede formado el mueble que se desee;
5 que el somier va, por así decirlo, forrado con los elementos e-
constitutivos del mueble, y aquél tiene toda la solidez y cara-
racterísticas que requiere para cumplir su misión primordia-
al, mientras que los referidos tableros o piezas, cuando for-
man el mueble, cubren el somier al estar recogido.

10 Del modo indicado, significa también que se obtiene una economía de espacio.

15 El somier articulado que sirve de base para la constitución de la cama-mueble que se reivindica está forma-
do por una parte central con su correspondiente pié o base
de apoyo sobre el suelo, a la cual se articulan a uno y otro
lado, las partes extremas del somier, que llevan en la proximi-
dad de sus bordes las patas o elementos de apoyo en el suelo
las cuales se unen a la base de la parte central por varilla



o piezas articuladas como bielas que dan mayor consistencia
20 al conjunto.

Dentro de las reivindicaciones que se establecen,
pueden construirse diversidad de camas-muebles; tanto por el
tamaño del conjunto y materiales empleados para establecerlo
como por la forma del mueble que se obtenga al recoger la ca
25 ma y por los detalles de presentación y organización, del
conjunto y cada una de sus partes; pero como tales variaciones,
no afectan a la esencialidad reivindicada, las diversas
camas-muebles que se construyan con cualesquiera de esas mo-
dificaciones, no serán si no variantes igualmente comprendi-
30 das y protegidas por el presente registro.

En esta idea las adjuntas figuras corresponden ú-
nicamente a distintas formas de ejecución, sin carácter alguno
limitativo, que se presentan a título de ejemplo de realiza-
ción para mayor claridad y concreción de esta memoria des-
35 criptiva.

La figura nº 1 representa un somier articulado en
disposición de ser usado.

La figura nº 2 representa el somier articulado p-
plegado, dispuesto para colocar una tela.

40 La figura nº 3 representa el somier visto de cos-
tado con las indicaciones de giro.

La figura nº 4 representa la posición en que queda
el somier al ocultarse en el interior de un mueble.

45 La figura nº 5 representa uno de los dos pivotes
dispuestos para colocarlo en el mueble.

La figura nº 6 representa una corredera o canal
que lleva el somier soldada en los dos extremos del paño nº 1

La figura nº 7 representa el somier articulado
con los suplementos de madera para su revestimiento.

50 La figura nº 8 representa el interior del costado
en el somier plegado de la figura nº 9.

La figura nº 9 representa el somier plegado y reze



vestido.

55 Las figuras números 10-11-12-y 13 representan los suplementos que revisten el somier al hacer de mueble.

Con referencia a dichas figuras y a los números que sobre ellas designan las distintas partes y elementos de las camas muebles representadas, su descripción es como sigue:

60 Los números 1-2 y 3 representan los tres paños del somier.

Los números 4,5,6,y 7 representan las patas del somier.

El nº 8 representa unabarza que une a las patas números 7.

65 El nº 9 representa la pletina o barra que obliga a plegar y desplegar las patas nº 7 acompañadas con el refuerzo nº 10.

El nº 11 representa un refuerzo del cuerpo central nº 2.

70 El nº 12 representa la pletina o barra que obliga a plegar y desplegar las patas nº 4 al formar el mueble o la cama.

75 El nº 13 representan unos taladros para fijar el pivote fig.5 al mueble y que por el pueda voltear el somier al desplegarlo o plegarlo en el interior del mueble.

Los números 14 y 15 representan unos remaches o bisagras los cuales hacen girar a los paños números 1 y 3 sobre el paño nº 2.

80 Los números 16 y 17 son dos puntos de giro que al abrir y cerrar la cama, hacen desplegar y plegar las patas del somier respectivamente.

Los números 18 y 19 son unos remaches que unen las patas números 4 y 7 al somier.

85 El nº 20 representa una corredera o figura nº 6 por donde se introduce el pivote fig.5 para al sacar la



90 cama del mueble o introducirla dentro del mueble, gira el pivote por la corredera nº 20 de un extremo al otro permitiendo así que el mueble, pueda ser mas bajo, por el recorrido que hace la corredera sobre el pivote, al ser volteado, adquiriendo la forma que representa la figura nº 4.

Los números 21 y 22 son unas pletinas en forma de escuadra que hacen un cuerpo con el larguero nº 31.

95 El nº 23 es un tablero que va fijo al extremo de del paño nº 1 del somier por medio de tirafondos que se introducen por los taladros nº 35 que al hacer de cama hacen de cabecera, y al estar plegada hacen de mesa o tapa, y al ser introducido dentro del mueble fig. nº 4 hace de fondo del mueble, impidiendo la caída de la ropa de la cama o somier.

100 El nº 24 representa unos taladros que lleva el paño nº 3 para fijar los tableros nº 28 por medio de tirafondos, o cosa análoga.

El nº 25 representa un pivote o fig. 5 colocada en el mueble donde se introduce la corredera para hacer plegar o desplegar el somier al girar por dicho pivote.

105 El nº 26 representa un tablero que forma el frente al ser plegada la cama y hacer de mueble.

110 El nº 27 representa un tablero que gira sobre el nº 28 por medio de las bisagras nº 29 haciendo de patas para el paño nº 3 al formar la cama y completando el costado del mueble con el nº 28 al hacer de mueble.

El nº 28 representa un tablero que va fijo al larguero del paño del somier nº 3.

El nº 29 representa unas bisagras que unen los tableros números 27 y 28.

115 El nº 30 representa una barra que forma el paño nº 3.

El nº 31 representa una barra que forma el paño nº 1.

120 Los números 32 y 35 representan unos suplementos que cubren las patas del somier al hacer de mueble.



El nº 33 representa unos taladros que sirven para sujetar las piezas números 32 y 35 por medio de tirafondos o cosa análoga.

125

El nº 34 representa una entrada que da paso al pivote para meterse, o introducirse en la ranura o corredera.

El nº 36 representa una canal que al estar el somier haciendo de mueble plegado encaja en la corredera nº 20.

130

El nº 37 representa la espiga o macho, que entra por la ranura o canal nº 38 de los costados números 28, corriendo la espiga a todo lo largo de la ranura para facilitar así la transformación de cama a mueble, haciendole correr al tablero nº 26 de arriba a abajo sobre las ranura o hembras de los costados números 28.

NOTA.

135

El presente Modelo de Utilidad, consta de las siguientes reivindicaciones :

1ª Se reivindica por un somier plegable con dispositivo para alojarlo dentro de un mueble, o revestirlo para figurar un mueble.

140

2ª Se reivindica segun la anterior reivindicacion porque se compone de un cuerpo central, con varias patas y listones y dos laterales uno a cada lado, que giran sobre el central por medio de bisagras remaches, etc, etc, hasta formar una doble escuadra.

145

3ª Se reivindica segun las anteriores reivindicaciones porque al hacer girar los laterales del somier sobre este central, para recoger la cama o extenderla, giran las patas de los laterales automáticamente, por medio de unas plequinas con remaches que permiten el giro.

150

4ª Se reivindica segun las anteriores reivindicaciones porque puede formarse una masa con uno o dos tableros, ya que se pueden colocar en los dos extremos del somier, que al estar la cama tendida hacen de cabecero y pie



cero y al estar recogida o plegada hacen de mesa.

155

5ª Se reivindica segun las anteriores reivindicaciones porque puede ser con uno o con dos tableros según con venga.

160

6ª Se reivindica segun las anteriores reivindicaciones por en un paño del somier, nº 1 en sus dos laterales lleva una ranura formada con pletina con una entrada para un pivote que se introduce y corre a lo largo de la corredera de cada lateral, que sirven para plegar el somier en el interior del mueble.

165

7ª Se reivindica segun las anteriores reivindicaciones porque al estar el somier desplegado haciendo servicio de cama, puede quedar el pivote a un extremo de la corredera mas aproximado a la tapa, que hace de cabecera y al estar, el somier plegado dentro del mueble queda el pivote, al otro extremo de la corredera al ser volteado el somier, necesitando de esta manera menos altura el mueble.

170

8ª Se reivindica segun las anteriores reivindicaciones porque la tapa hace de cabecero al estar la cama en disposicion de ser usada, y al estar recogido hace de mesa.

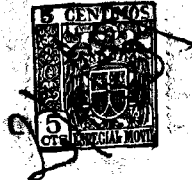
175

9ª Se reivindica segun las anteriores reivindicaciones porque al llevar sólo una tapa que hace de mesa, lleva una ranura por los dos costados y el frente, donde se introduce una goma, cuerda o cosa análoga para colgar sobre la goma una tela que cubre al somier son sus ropas de servicio.

180

10ª Se reivindica según las anteriores reivindicaciones porque estos somier, tambien van provistos de unos taladros o similar en distintas partes de los armazones o parras para así fijar unos tableros sobre dichos armazones, quedando así revestido para que al estar recogida o plegada la cama figura el exterior, un mueble, guardandose en el interior los útiles de la cama.

185



11: Se reivindica segun las anteriores reivindicaciones porque al estar revestidos los costados del somier, cada uno de estos costados la parte que gira hacia arriba o hacia abajo para formar la cama o el mueble, en cada uno de estos dos costados llevan un tablero fijo y sobre este tablero giran otro en cada costado, para asi completar de cubrir los dos costados al formar el mueble.

12: Se reivindica segun las anteriores reivindicaciones porque estos dos costados llevan unidos en cada uno de ellos otro tablero por medio de bisagras o cosa análoga al estar tendida la cama, hacen de patas del paño nº 3 y al ser recogido el somier figurando mueble hacen de costados.

13: Se reivindica segun las anteriores reivindicaciones porque el tablero nº 26 que hace de frente, al quedar formando el mueble corre por medio de dos ranuras, una de cada costado, haciendo el recorrido de abajo arriba, o viceversa con el fin de facilitar asi el juego del paño nº 3 para formar el mueble o formar la cama.

14: Se reivindica segun las anteriores reivindicaciones porque lleva el paño nº 1 en sus dos extremos de los dos largueros, una corredera en cada lado fija para la adaptacion de este somier a distintas clases de muebles.

15: Se reivindica segun las anteriores reivindicaciones porque en el extremo del somier lleva unas pletinas formando una escuadra para fijar una tapa.

16: Se reivindica segun las anteriores reivindicaciones porque el pivote o figura nº 5 van colocados dos, uno en cada larguero del interior del frente de cada costado a una altura conveniente para permitirle girar al somier al formar el mueble o formar la cama.

17: Se reivindica segun las anteriores reivindicaciones porque los paños del armazon o somier, se pueden completar con las mallas y telas metálicas que se deseen.



189 BH SEMIER PLEGABLE CON DISPOSITIVO PARA ALOJARLO
DENTRO DE UN MUEBLE, O REVESTIRLO PARA FIGURAR UN MUEBLE.

Según se describe y reivindica en esta memoria
descriptiva y se ilustra y detalla con los planos que a la
misma se acompaña.

225

La cual consta de ocho hojas, foliadas y escri-
tas a máquina por una sola de sus caras.

Madrid a 21 de junio de 1.951.-

Antonio Alvarado

112

FIG.-1

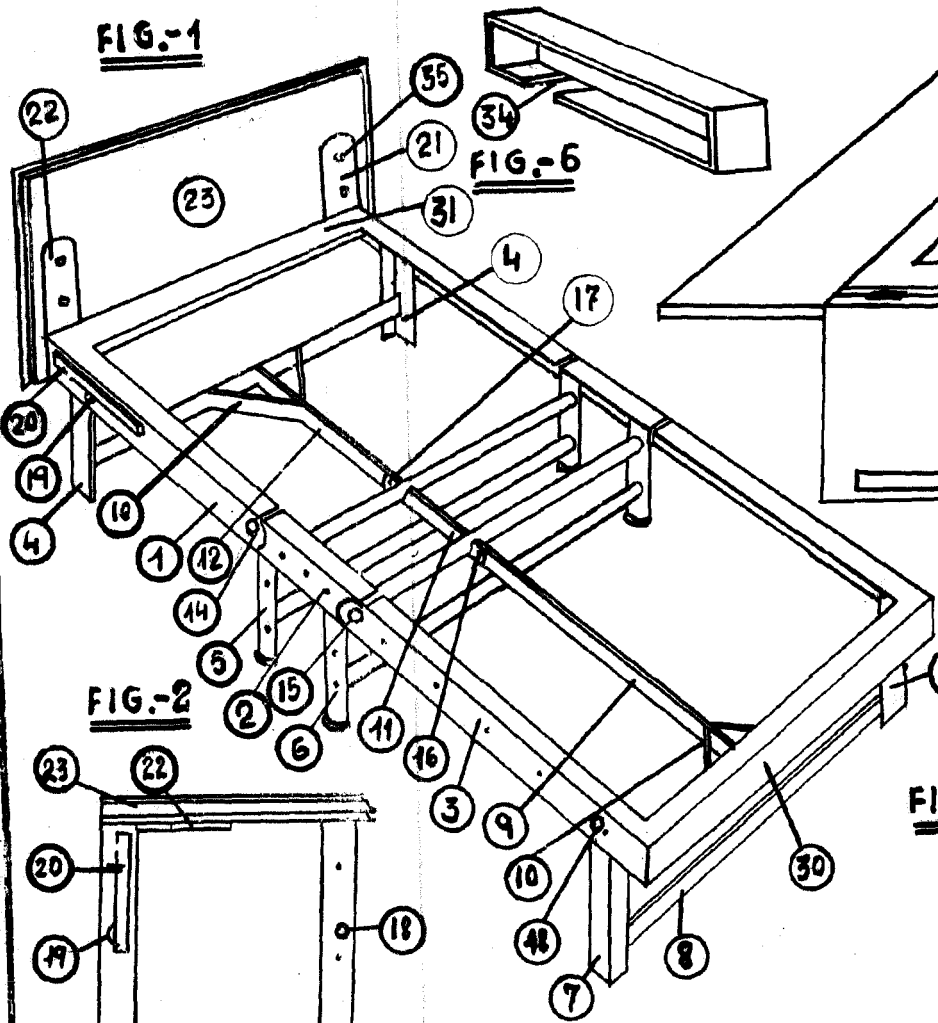


FIG.-6

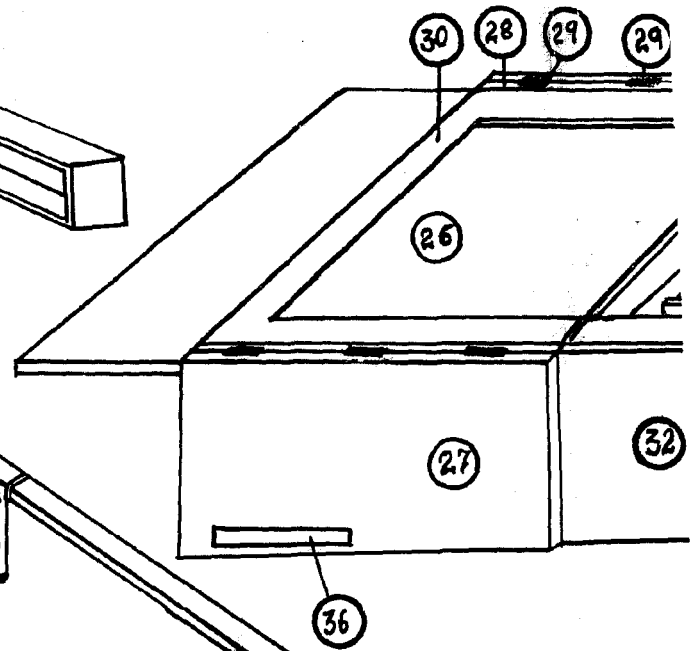


FIG.-2

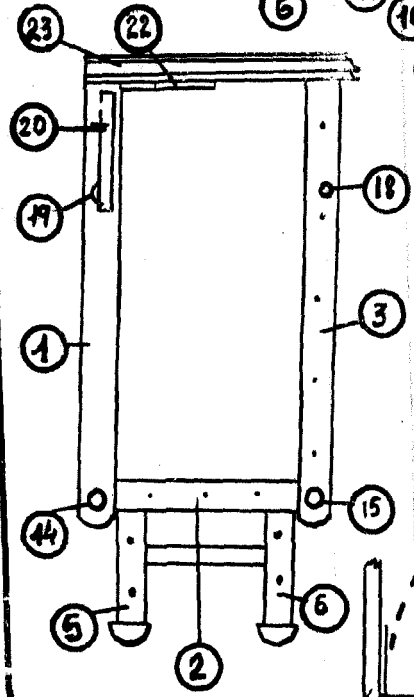


FIG.-4

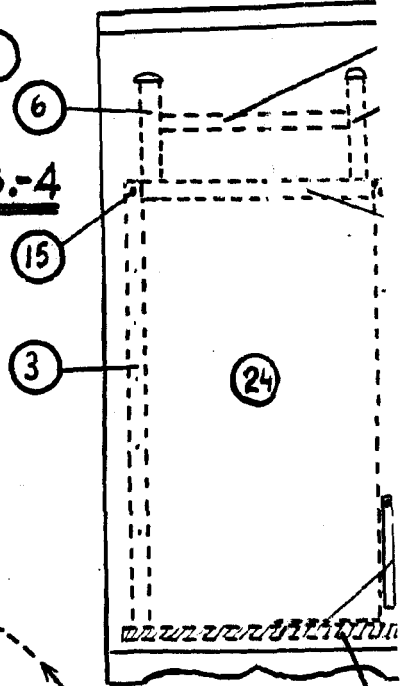


FIG.-3

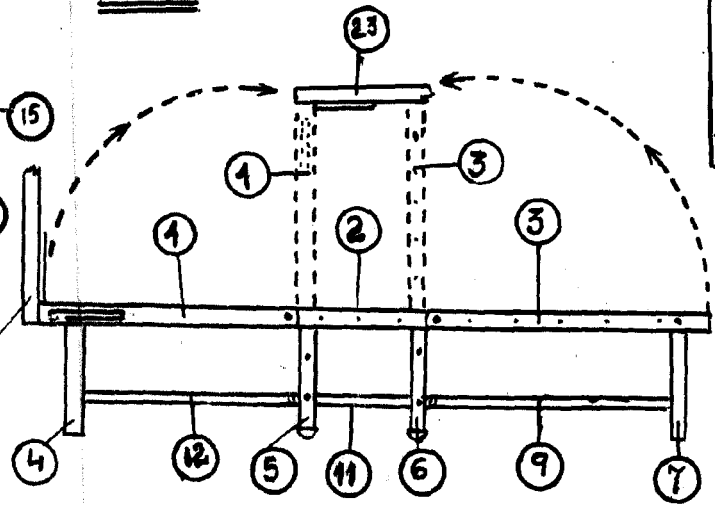


FIG.-5

