



27

27108

M O D E L O  
D E  
U T I L I D A D

para "PLANTILLA PERFECCIONADA PARA CORTES DE CALZADO", a fa-  
vor de Don Gonzalo Mediano Capdevila, residente en Barcelona,  
Pasaje de Gayolá, nº 12.

- . -

MEMORIA DESCRIPTIVA

El presente modelo de utilidad se refiere a una plan-  
tilla perfeccionada para cortes de calzado.

- Se caracteriza este modelo, por el hecho de que los  
cortes de calzado, preferentemente aquellos cortes en los  
5. cuales se fija suela de goma por vulcanización directa, se  
organizan cosiéndolos a una plantilla de material convenien-  
te, que presenta la particularidad de una pluralidad de per-  
foraciones en la zona anterior o de apoyo de la parte ante-  
rior del pié, cuyas perforaciones ponen en comunicación el  
10. interior del zapato con el exterior. La plantilla así orga-  
nizada queda algo adentrada con respecto del borde de cosido  
del corte, resultando así una caja en todo el contorno de la  
misma. Esta caja se cubre en la zona perforada, mediante una  
lámina de caucho o similar flexible, y en la zona del resto  
15. con cualquier material de relleno, que puede ser cartón, fi-  
bra, suela u otro.



Sobre este fondo de recubrimiento se procede ya a vulcanizar el piso de goma directamente sobre el corte, según métodos y sistema que el propio solicitante tiene en propiedad con anteriores patentes de invención.

5. La acción y efecto del referido perforado y la cámara de aire que se forma sobre la cubrición de goma, da lugar a una gran comodidad en el pié y a una renovación y alivio del mismo en la marcha, siendo por élio este modelo, una novedad y perfeccionamiento sobre lo actualmente conocido.

10. Para facilitar la explicación, se acompaña a la presente memoria una lámina de dibujos, en la cual se ha representado un caso de realización, que se cita únicamente a título de ejemplo.

En el dibujo:

15. La figura 1ª representa, en sección longitudinal alzada, la parte abteruir del corte, según el modelo,

la figura 2ª muestra, análogamente, la acción transversal del mismo, con una lámina de cubrición, y

20. la figura 3ª indica la vista en planta de todo el contorno de la plantilla, con su protección antes de colocar el piso.

25. Consiste el modelo en disponer el corte -1- del calzado cosido en todo su contorno a una plantilla -2-, que puede ser de cualquier naturaleza, simple o compuesta, en cuya plantilla se practican las perforaciones -3-, pasantes de un lado al otro, las cuales ponen en comunicación la planta del pié con la parte externa de la plantilla.

30. El contorno -4- que forma el cosido del corte a la plantilla, forma caja, en la que la plantilla se halla adentrada con respecto a los bordes. Esta caja se rellena o cu



bre con una placa de goma muy flexible -5-, que se coloca precisamente en la zona de agujeros, pero sin pegarla, o sea que forma una separación o cámara de aire con respecto al piso que se ha de colocar después, y por una lámina o placa -6- de cartón u otro material, que cubre el resto hasta el talón.

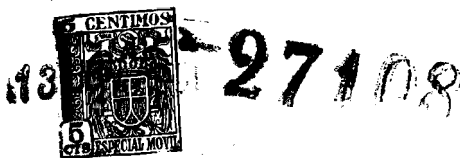
5. Sobre este conjunto se forma el piso del calzado, quedando la intercomunicación proporcionada por los orificios -5-, como garantía de la comodidad y alivio de los pies.

10. El modelo, dentro de su esencialidad, podrá ser llevado a la práctica en otras formas de realización que difieran en detalle de la indicada a título de ejemplo, o las cuales alcanzará igualmente la protección que se recaba. Podrá, 15. pues, construirse en cualquier forma y tamaño, con los materiales más adecuados: por quedar todo ello comprendido dentro del espíritu de las reivindicaciones.

N O T A

Descrito el objeto y utilidad de la invención, lo que se declara como no divulgado ni practicado en España, 20. comprende las siguientes reivindicaciones:

1ª.- Plantilla perfeccionada para cortes de calzado, caracterizada esencialmente por estar constituido por una lámina de cualquier material adecuado y suficientemente resistente, a la cual se cose el corte por todo su contorno, quedando el borde del cosido formando un rebordeado 25.



o caja, en la que, la plantilla, se halla adentrada, comprendiendo esta plantilla una pluralidad de perforaciones en la zona anterior de la misma, que ponen en comunicación el interior del calzado con el exterior, cubriéndose la plantilla en todo el espacio entre los bordes citados por dos piezas de protección, de las cuales, la que se dispone sobre los agujeros, es una lámina de goma flexible, sin pegar, sino simplemente como una separación entre la planta y el piso exterior, y la restante es de cualquier material y abarca hasta el talón.

2ª.- Una plantilla, según la anterior reivindicación, en la cual, la parte exterior, recubierta según se ha expresado, sirve para asiento y vulcanización del piso de goma al corte, formando cámara de aire y permitiendo los agujeros practicados una circulación de aire en los movimientos de la marcha que alivian por completo la fatiga del pié.

3ª.- Una plantilla perfeccionada para cortes de calzado.

Según se describe y reivindica en la presente memoria descriptiva, que consta de cuatro hojas, foliadas y escritas a máquina por una sola cara, acompañadas de una lámina de dibujos.

Madrid, a 13 de junio de 1951.-

GONZALO MEDIANO CAPDEVILA.

p.a.

JAIMÉ ISERN MIRALLES  
P. P.



Fig. 1

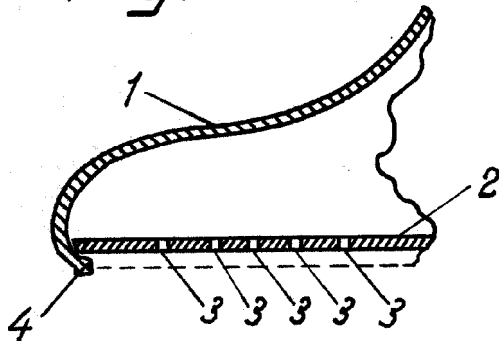


Fig. 2

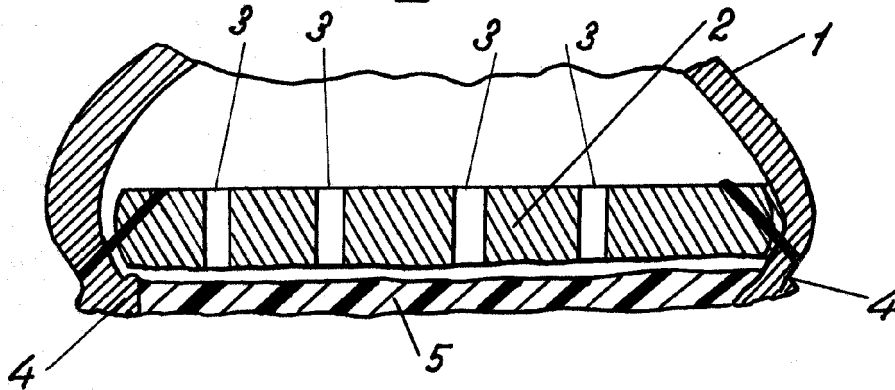
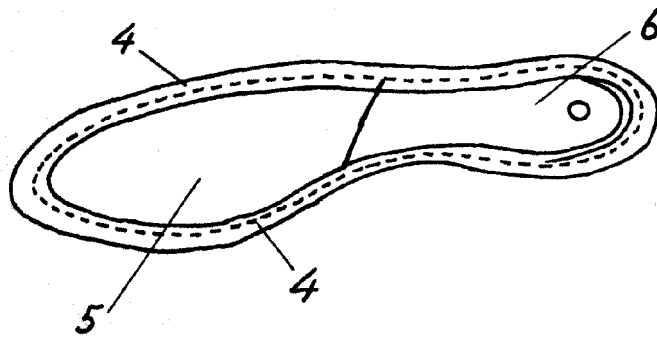


Fig. 3



Madrid, 13 Junio 1951

Jaime Isern

p.p.