



M O D E L O D E U T I L I D A D

por "UN DEPOSITO SUPLETORIO DE ANILLOS CORREDORES PARA MAQUINAS DE HILAR", a favor de Don Hans Georg SCHWAGER-FISCHER, de nacionalidad suiza, residente en La Farga de Bebié (Barcelona).

\*\*\*\*\*

M E M O R I A D E S C R I P T I V A

Sabido es que en la industria de la hilatura, de evolución progresiva en todo lo que concierne a cómodo y eficaz trabajo de los servidores de cada máquina, es muy extenso el número de mejoras que pueden producirse. Así, en el presente caso, tratamos concretamente de las máquinas continuas de hilaturas, en las que con suma frecuencia se utilizan anillos corredores con los que señalar determinadas incidencias de la fabricación, colocándolos, a presión, por medio de la ranura que poseen, en el lugar del curso del hilo a que corresponda. Mas la misma circunstancia de la abertura que presentan para su fácil prendido, facilita, asimismo, su caída y pérdida según las vibraciones o brusquedades de la marcha del hilo y, en tales casos, la operaria u operario debe desplazarse, cada vez, para sustituir el anillo o anillos perdidos. Ello, se traduce en pérdida de tiempo y pesadez inútil para el trabajo. En evitación de tal incomodidad, es por lo que, el recurrente, in-



5 introduce el empleo de unos depósitos supletorios que se sitúan  
 fácilmente en repetidos lugares de la máquina en los que no  
 entorpecen en absoluto el funcionamiento de la misma, gracias  
 a su poco peso y volumen, y ponen en cualquier momento al al-  
 10 cance de la mano de los operarios, el remanente de repuesto  
 con que suplir las pérdidas anteriormente reseñadas. El lugar  
 adecuado para fijar o instalar estos depósitos, es precisamente  
 en las barras de las filetas a alturas intermedias y de fácil  
 alcance. No obstante, sin variar en nada en su estructura,  
 15 puede también fijarse a la bancada de madera invirtiendo la  
 dirección de los tornillos de fijación.

Estos depósitos están constituidos por unas cajitas fabri-  
 cadas de material plástico transparente, de forma cuadrangular  
 y longitudinal, con un fondo de doble curvatura, una ligera in-  
 15 clinación descendente y una tapadera de muy fácil accionado,  
 incluso con un solo dedo. Como ya hemos indicado, esta caja de-  
 pósito se fija a la barra de la fileta mediante una abrazadera  
 metálica que, con dos tornillos, se solidariza al núcleo de ba-  
 se de la caja.

20 Para dar la acertada descripción de la misma y su acer-  
 tado empleo, nos referiremos a los dibujos de la hoja gráfica  
 adjunta, en los que, a título de ejemplo de un caso de realiza-  
 ción práctica, se reproduce uno de los mencionados depósitos.  
 Se halla visto por uno de sus lados en la Fig. 1; por encima  
 25 en la Fig. 2, y en corte seccional de frente en la Fig. 3. Las  
 anteriores son visiones esquemáticas y la Fig. 4, es una vista  
 semi-perspectiva de frente y con la tapadera bajada.

En la Fig. 1, aparece ya montada sobre la barra -1-, me-  
 diante la abrazadera metálica -2-, y en su base y por línea de  
 30 trazos, apreciamos su doble curvatura. En la mayor de ellas y  
 más interna, es donde se depositan los anillos de reserva. La  
 anchura de la caja es, aproximadamente, la de un dedo índice,  
 pues la premura o urgencia con que las incidencias y la marcha



de la máquina obligarán a su utilización, hacen pensar que no se utilizará más que una mano. Así, la tapa -3-, inserta en la base -4-, pero libre, sobresale en su borde anterior ligeramente, y el dedo índice la levanta con el dorso muy fácilmente.

5 Este mismo dedo, con la yema, empuja alguno de los anillos estancados en el depósito grande hacia el menor o delantero, de donde es más fácil extraerlo atrayéndolo con la yema del dedo pulgar.

10 Es sumamente práctico el fabricar este depósito en materiales de gran transparencia, pues su visibilidad permite en todo momento controlar el estado de su contenido.

Expuesta su finalidad y características, se comprenderá que, por cualquier derivación de su fabricación, podrá variar-se todo cuanto concierna a sus medidas, formas o calidades, sin  
15 que altere ni modifique su esencialidad.

- N O T A -

Se reivindica como objeto de este Modelo de Utilidad:

19.- Un depósito supletorio de anillos corredores para máquinas de hilar, que está constituido por una caja de material  
20 plástico, transparente, cuya forma es rectilínea en sus bordes superiores y tapadera, pero cuyo fondo presenta una curvatura pronunciada en su parte posterior, seguida de otra más ligera en su parte delantera, a fin de facilitar la selección de una unidad de su contenido y la extracción de la misma valiéndose  
25 de un solo dedo.

22.- El propio depósito de la reivindicación anterior, el cual posee medios de instalación en diversos lugares de la máquina a que sirve, como son alguna de las barras verticales de la fileta, a la que se fija mediante una abrazadera semicircular  
30 metálica, provista de dos tornillos que penetran en el cuerpo de la caja.

32.- El propio depósito de las reivindicaciones anteriores, el cual, para su preservación de polvo e impurezas y para segu-

27021



riedad de conservación de su contenido, va provisto de una tapadera sin presión alguna, de muy fácil alzado y fija únicamente por su base.

4º.- UN DEPOSITO SUPLETORIO DE ANILLOS CORREDORES PARA MAQUINAS DE HILAR.

Madrid, 5 de Junio de 1,951

FERNANDO PERAIRE  
P.P.P.

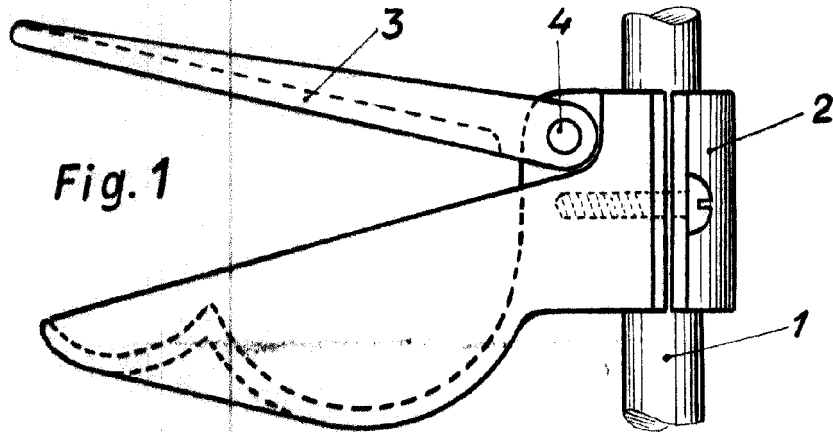


Fig. 1

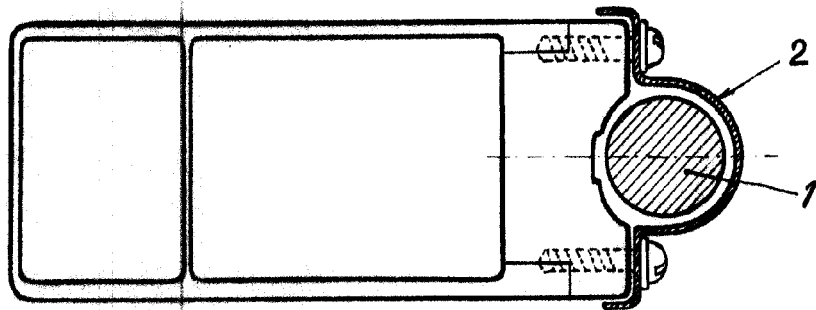


Fig. 2

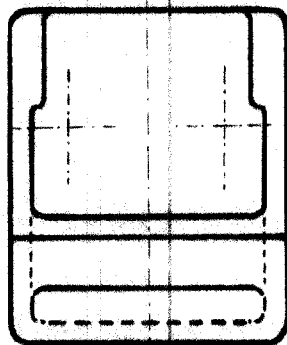


Fig. 3

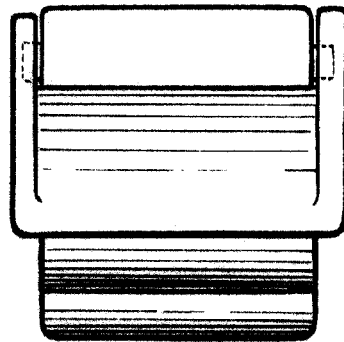


Fig. 4

Madrid, 5 de Junio de 1951

p.a. Fernando Peraire  
p.p.

Escala variable.