

26968



MODELO DE UTILIDAD

por 20 años por

"CALZADO DE ESTRUCTURA PERFECCIONADA", que se solicita a favor de la razón social española COQUILLAT HERMANOS, S. L., DOMICILIADA EN ELCHE (ALICANTE), calle de Mariano Luña, nºs. 7 y 9.

MEMORIA DESCRIPTIVA

5.- Cada día se muestra el público más exigente en cuanto a la apariencia y duración, al mismo tiempo, al adquirir cualquier clase de prenda de uso y vestido, y debido a que la industrial del calzado está desarrolladísima en nuestra Patria, estas exigencias son aun mayores en el ramo de la zapatería, consecuencia lógica del gran número de fabricantes y la competencia que por ello en el mercado existe, por lo que cada día se pretende mejorar la estructura, ornamentación y configuración de dichos artículos.

10.- Son muy corrientes en el mercado los calzados en los que el corte o plantilla está vulcanizado

31 MAY. 19



- a la suela , perot todas éstas operaciones por ser pesadas y trabajosas dan lugar a un encarecimiento del producto así confeccionado, los que a pesar de
- 15.- ello son de gran aceptación por su excelente condición estética , pues bien, con el objeto del modelo de utilidad que nos ocupa , obtenemos un calzado que si estar vulcanizado tiene todas las apariencias de
- 20.- aquel y por tanto su condición estética que incluso está mejor lograda , logrando debido a la supresión del vulcanizado que el coste de ellos sea semejante al del calzado cosido corrientemente , con ventajas sobre éste y el vulcanizado por cuanto debido al cosido interno se logra una mayor duración , ya que
- 25.- es muy corriente en los últimos el que se desprege la plantilla de la suela , lo que no puede ocurrir en forma alguna estructurandolo y confeccionandolo bajo el sistema que se propugna en el objeto de éste
- 30.- privilegio de invención.

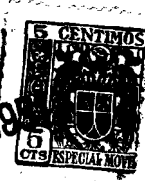
Una vez entrados en materia con ayuda del preeliminar precedente , con la ayuda de la lámina de dibujos adjunta pasaremos a describir el objeto del modelo de utilidad que nos ocupa.

- 35.- La figura 1 representa la suela a aplicar al calzado de nueva estructura , que nos ocupa, la cual puede o no estar dotada de tacón , está constituida en sus bordes por unas nervaduras o filetes 1 que se prolongan en todo su perímetro, seguidas de una concavidad en forma de media caña u otra , 2 , seguida o más bien formada por la anterior nervadura y otra 3, constituyendo en total una especie de canal en todo el contorno ; a continuación y hacia el centro aparece la
- 40.-



- 45.- planta de la suela siguiendo o estando situada a nivel del fondo de la concavidad o canal antes citado; y por tanto dando lugar a otra especie de concavidad 4, viendose el tacón que en vez de ser macizo está formado por unas nervaduras que se cruzan entre sí 5, para darle mayor elasticidad y separado del resto de la
- 50.- planta por otra nervadura transversal 7; señalándose con 6 y 9 el borde lateral externo de la planta y el tacón; viendose perfectamente, su referida estructura, en el corte o sección de la figura 3, con los mismos números.
- 55.- Según vemos en la figura 2, aparece la representación de una zapatilla con su corte o plantilla vuelto del revés 10, que va inserto en la concavidad 2, formada por las nervaduras o filetes 1 y 3, y precisamente por su parte extrema 13, y cosido precisamente a la nervadura interna 3, por los cosidos 11 que
- 60.- no salen al exterior y si solamente por la parte interna; la concavidad que forma la disposición, antes referida, de la planta 4, es allanada por medio de una plantilla de fieltro u otra materia 12, que recubre por dentro el total de la planta. Nos queda unicamente señalar la forma en que definitivamente queda dispuesto el calzado una vez terminado, y que podemos apreciar con claridad en la sección representada en la figura 3, en la que vemos el corte del calzado 10, que
- 65.- por su parte extrema 13 queda perfectamente recogido en la concavidad o canal citado y entre los filetes o nervaduras 1 y 3, viendose en el lado opuesto que el corte y nervadura o filete interno estan atravesados por los hilos del cosido 11; observando que la concavidad de la planta está ocupada por la plantilla 12, que
- 70.-
- 75.-

31 MAY. 1906



le da de nuevo la configuración plana necesaria en la planta de todo calzado, señalándose, por último, con 8p la parte inferior de la suela del calzado, que como es lógico irá dotado del dibujo usual en esta clase de calzados, y que después irá forrado y guateado en la forma usual en aquellos.

80.-

Descrito del objeto del presente privilegio de invención, con la mayor claridad posible, únicamente queda señalar que se trata de una de las muchas realizaciones prácticas a que puede llegarse con el fundamento básico de esta estructuración, sin que las variaciones de forma u otras no esenciales, puedan constituir variaciones que afecten a la esencialidad de la invención y pudiendo ser fabricados en cualquier clase de material apropiado a tal fin.

85.-

90.-

**N O T A**

El descrito modelo de utilidad recaerá, pues, sobre las siguientes reivindicaciones:

1ª.-CALZADO DE ESTRUCTURA PERFECCIONADA, caracterizado esencialmente porque la suela del mismo por la parte superior y en todo su perímetro va dotada de dos nervaduras o filetes paralelos que forman un canal o concavidad en el que irá introducido y cosido el corte o plantilla del mismo.

95.-

2ª.-CALZADO DE ESTRUCTURA PERFECCIONADA, según la anterior reivindicación, caracterizado porque su corte va cosido a la nervadura interna de las dos citadas, y por tanto la costura no aparece por su parte externa, por cuanto ella es interior y el filete o nervadura externa recubre y protege la parte inferior del corte o plantilla.

100.-

105.-

31 MAY



110.- 3a.- CALZADO DE ESTRUCTURA PERFECCIONADA, según las prededentes reivindicaciones, caracterizado porque como quiera que la parte central de la planta para lograr la referidas nervaduras, forma una concavidad, está ocupada toda ella por una plantilla para lograr su allanamiento necesario en la parte interna de la planta del calzado.

115.- 4a.- CALZADO DE ESTRUCTURA PERFECCIONADA, según lo previamente reivindicado, caracterizado porque después de guateado convenientemente irá frrado al modo usual, y como quiera que no se aprecia el cosido, que es interno, y la suela es continuada sin alteración ni relieve alguno por el corte o plantilla del mismo tiene la apariencia de calzado vulcanizado y no cosido, como en realidad lo es.

120.- 5a.- "CALZADO DE ESTRUCTURA PERFECCIONADA".  
Todo tal y como queda descrito, representado y reivindicado.

125.- Esta memoria consta de cinco hojas mecanografiadas y foliadas por una sola de sus caras,  
126.- teniendo un total de ciento veintiseis líneas.

MADRID A 31 DE MAYO DE 1951.  
MANUEL DE ARPE.  
P.A.

FIG.-1

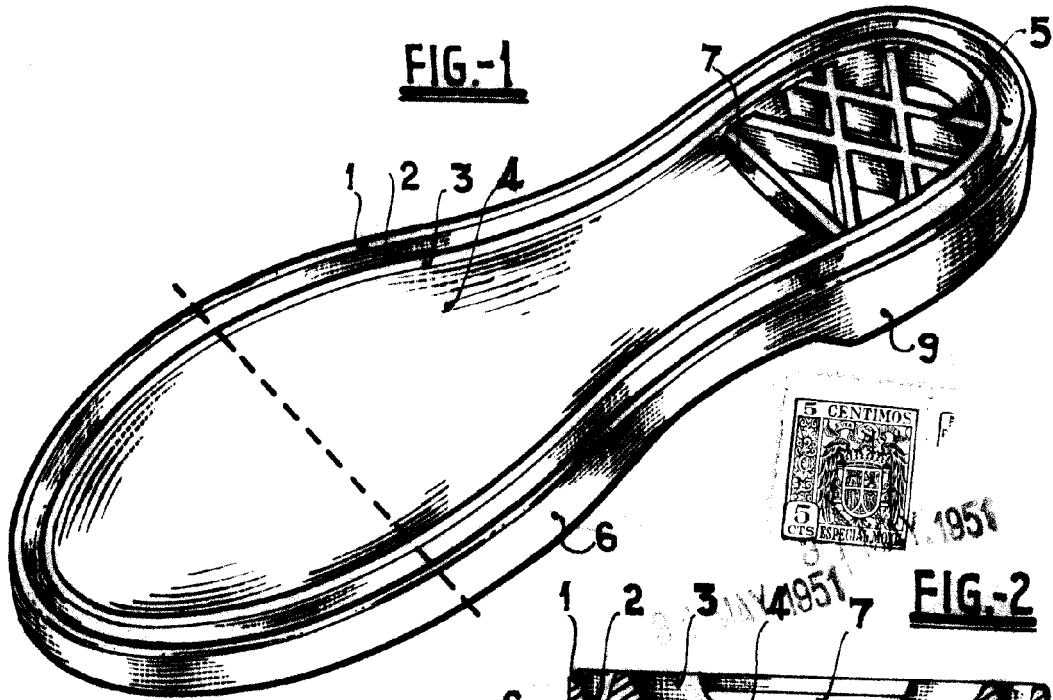


FIG.-2

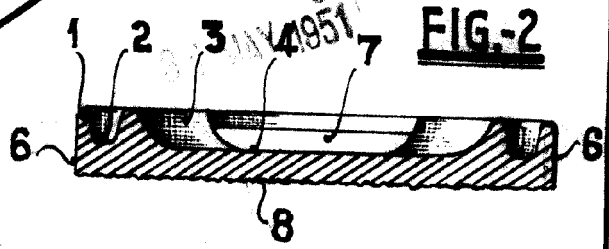


FIG.-3

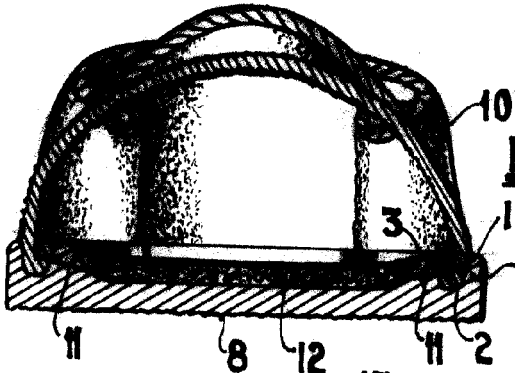
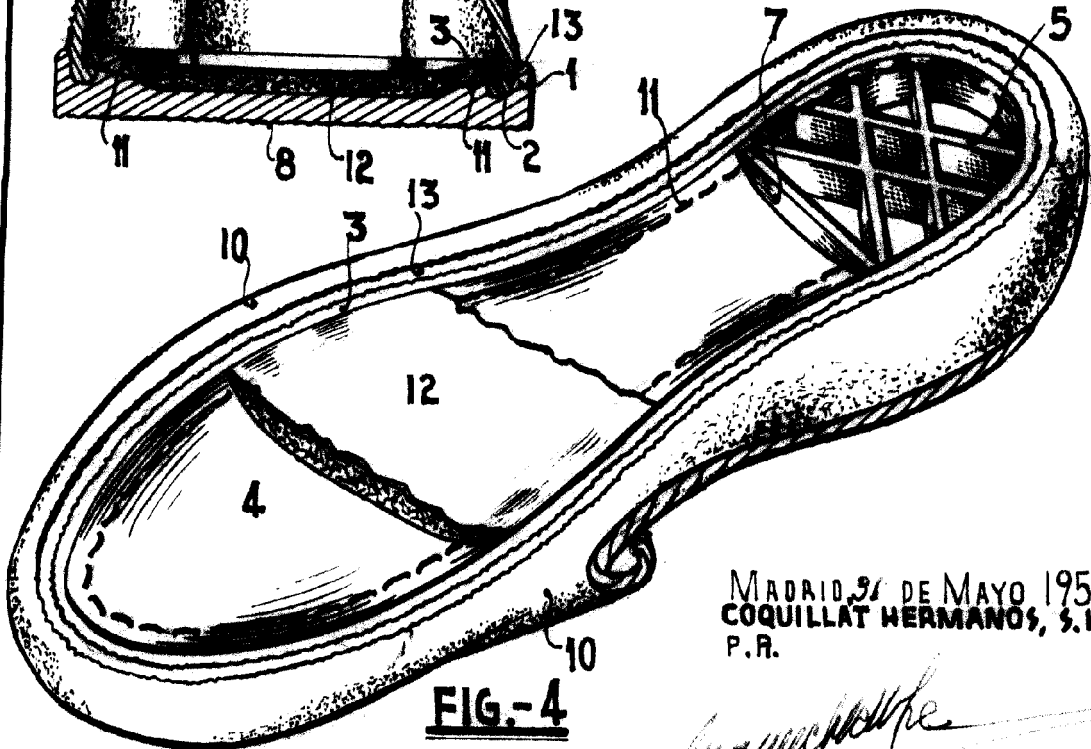


FIG.-4



MADRID, 9/ DE MAYO 1951  
 COQUILLAT HERMANOS, S.L.  
 P.R.

*Manuel...*

Escala VARIABLE