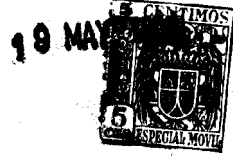


H/V.

26840



Memoria Descriptiva

para

un Modelo de Utilidad

a favor de

Don José María de Aguirre y Olavarri

residente en

Bilbao (Vizcaya) Mugioa y Batron, 10

por:

" PORTA-LAMPARAS PARA TUBOS DE LUZ FLUORESCENTE "

=====



5 El presente modelo de utilidad se refiere a un porta-lámparas para tubos de luz fluorescente, es decir, a un soporte para los extremos del tubo, mediante el cual los pitones o polos de toma de corriente del mismo entran en contacto con los flejes conductores de la corriente, al mismo tiempo que el tubo queda sujeto.

10 El porta-lámparas cuyo modelo se reivindica tiene sobre los usuales la ventaja de que lleva una pieza giratoria, que evita que pueda tocarse con las manos los flejes conductores de la corriente, al colocar el tubo en su soporte. Como es sabido, tales porta-lámparas se componen de una pieza o caja de material aislante, en la que van dispuestos unos flejes, que en la parte inferior se conectan a la línea conductora de la corriente y en la superior tienden a unirse entre sí por sus extremos, que tienen formas angulares apropiadas para adaptarse a los polos del tubo fluorescente. Este se introduce en tal soporte con esos polos ocupando la posición adecuada, para entrar por una ranura de la parte superior del porta-lámparas, y cuando el tubo ocupa su alojamiento se gira sobre sí mismo, hasta que sus pitones quedan ocupando un plano perpendicular al de la ranura y en contacto con los flejes que quedan apretados contra los polos.

15
20
25 Para mayor claridad, concretaremos la disposición de la pieza que caracteriza el perfeccionamiento del porta-lámparas que se reivindica, con referencia a las adjuntas figuras, correspondientes a una de sus formas de ejecución preferentes, pero que no tienen carácter alguno limitativo, ya que la forma, tamaño, características y material de que en cada caso se haga el dispositivo, se establecerán de acuer-



do con la aplicación concreta a que se le destine y mientras las modificaciones que así se hagan no afecten a la esencialidad reivindicada, los porta-lámparas que se establezcan estarán igualmente comprendidos y protegidos por el presente registro.

Las figs. 1 y 2 corresponden respectivamente a una vista del interior del cuerpo del porta-lámparas y a su sección longitudinal.

La fig. 3 muestra su vista en alzado, por la parte posterior.

Las figs. 4, 5 y 6 presentan tres aspectos distintos de la pieza principal y características del porta-lámparas.

La fig. 7 se refiere a la tapa del mismo.

Con referencia a dichas figuras y a las letras que sobre ellas designan los detalles que interesan a los fines de esta memoria, del porta-lámparas representado, su descripción es como sigue:

Se compone de tres piezas metálicas y otras tres de resina sintética o material similar, de las cuales dos de las primeras y las de resina forman un conjunto sujeto por la tercera metálica, que es un remache que une y encaja las restantes.

El cuerpo A del porta-lámparas, que es una de las piezas de material aislante, tiene los nervios F que alinean y fijan a los flejes B, de toma de la corriente, en su posición exacta. Esos flejes se unen a la entrada o salida de la corriente, según se trate de un extremo u otro del tubo fluorescente, mediante los tornillos de conexión E.

26840



3.-

En la parte superior el cuerpo A tiene la ranura G, para la entrada de los pitones de dicho tubo, que, como en los dispositivos corrientes, entran colocados en un plano paralelo al de esa ranura y, una vez encajado el extremo del tubo en su sitio, gira éste sobre sí mismo, de modo que dichos pitones quedan en contacto con las extremidades H de los flejes B. La parte J sirve para la sujeción de la tapa D mediante tornillos adecuados y los topes K limitan la posición de los referidos flejes.

La pieza característica del porta-lámparas que se reivindica, y que mejora sus condiciones, es la C, (figuras 4, 5 y 6), que se encaja en la parte superior de la A y se sujeta por la D, que también presenta una ranura para la entrada de los pitones del tubo fluorescente.

Esa pieza C gira libremente en su alojamiento, permitiendo, cuando su ranura está colocada en posición coincidente con la G, la introducción de los respectivos pitones o polos de la lámpara y girándola con estos 90° a la derecha o a la izquierda, los conductores B entran en contacto con los de la lámpara, es decir con los referidos pitones.

Con tal disposición la pieza C, cuando deja pasar los pitones de la lámpara, oculta totalmente los flejes conductores evitando que el que coloca dicha lámpara pueda en un descuido recibir una descarga eléctrica.

- - - - -

26840

4.-



N O T A.-

El presente modelo de utilidad comprende las siguientes reivindicaciones:

6 1. - Porta-lámparas para tubos de luz fluorescente, caracterizado porque la parte de la caja del mismo correspondiente a los extremos de los rieles conductores de la corriente, que hacen contacto con los polos o pitones del tubo fluorescente (cuando éste se encaja en su alojamiento y se le gira sobre sí mismo, para que aquellos ocupen un plano perpendicular a la ranura por la que se introducen), presenta el alojamiento para una pieza giratoria sobre sí misma, que tiene una ranura diametral, que cuando coincide con la de la caja y del porta-lámparas permite la indicada introducción de los polos y que gira con éstos; cuya pieza tiene dos semi-platillos que cubren los rieles y evitan el contacto con ellos mientras se efectúa la colocación del tubo en su soporte.

15 2. - Porta-lámparas para tubos de luz fluorescente. Según se describe y reivindica en la presente memoria descriptiva y se ilustra con los dibujos que a la misma se acompañan.

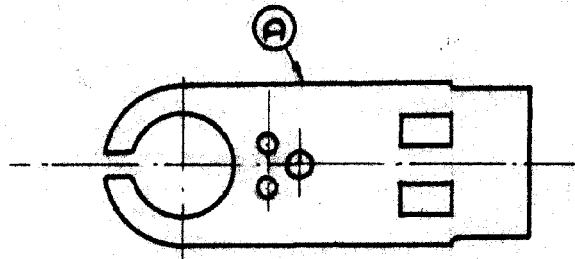
20 Consta esta memoria de cuatro hojas foliadas y escritas a máquina por una sola de sus caras.

Madrid, a 19 de Mayo de 1951.



10 M

Fig. 7



26840

Fig. 5



Fig. 4

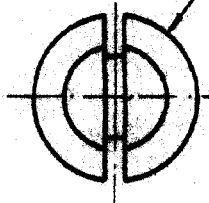


Fig. 6



Fig. 3

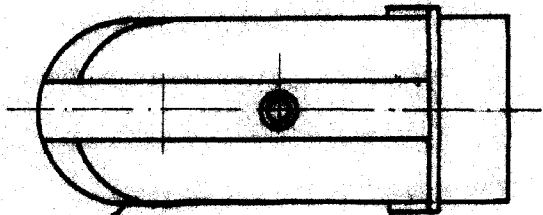


Fig. 2

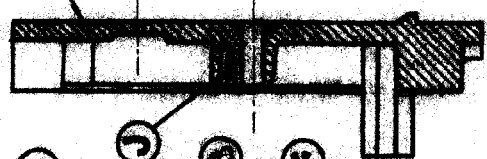
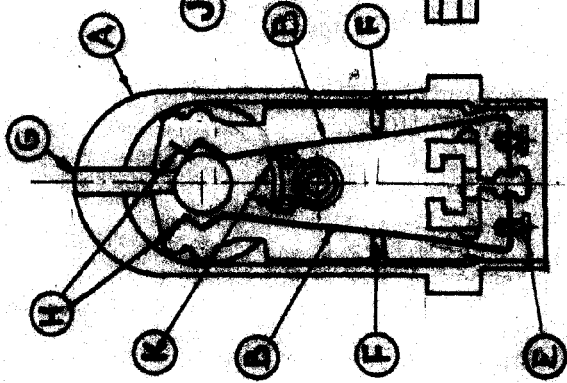


Fig. 1



ESCALA VARIABLE

[Handwritten signature]