

26737



1951

MODELO DE UTILIDAD

por 20 años

a favor de FÁBRICA DE ARTÍCULOS DE MATERIAL AISLANTE, S.A.,
sociedad mercantil española, domiciliada en Cornellá de
Llobregat (Barcelona) _____

Por: "UN TAPÓN PRÁCTICO" _____

MEMORIA DESCRIPTIVA

Uno de los inconvenientes de los tapones de corcho es la dificultad que ofrecen para introducirlos o sacarlos continuamente de las botellas correspondientes, ya que aparte de las roturas frecuentes de que son objeto por el
5 uso continuado, constituyen, tales operaciones, una pérdida de tiempo considerable, máxime cuando se trata de sacar un tapón excesivamente introducido, cuyo tiempo perdido repercute en el buen servicio, especialmente interesante de
ahorrar tratándose de bares, cafés, y demás establecimien-
10 tos públicos análogos en los que la rapidez del servicio, aparte de ser necesario y conveniente tanto para el pú-



blico consumidor como para la buena marcha del servicio del establecimiento, debe ser norma que realce el prestigio en favor de quién corresponda.

Para solventar tales inconvenientes se han ideado diversos tipos de tapones que substituyen a los tapones de corcho una vez que éstos han sido extraídos por primera vez de las correspondientes botellas o envases. Sin embargo, tales nuevos tapones no han constituido la solución perseguida y deseada.

10 Con el tapón práctico objeto del presente modelo de utilidad se ha logrado la solución más práctica ya que, aparte de su insignificante coste, resulta sumamente práctico y de gran utilidad tanto en las casas particulares como en los establecimientos expendedores de toda clase de bebidas e incluso en otros de carácter comercial y, por tanto, de finalidad distinta, como en perfumerías, droguerías, farmacias y similares, donde es necesario tener siempre a punto de servir cualquier producto de consumo continuado o habitual.

20 El tapón de referencia, es aplicable, en consecuencia, a toda clase de botellas destinadas a contener productos de consumo continuado, tales como, aceite, vinagre, licores, lejías, aguas de colonia, quinas, y otros.

Para la mejor comprensión del presente modelo de utilidad, y a título tan sólo de ejemplo, se acompañan los dibujos de la hoja adjunta en los cuales se representa un caso de realización práctica del tapón de referencia.

La Figura 1 muestra una vista en perspectiva del tapón.

30 La Figura 2 muestra una vista en corte del tapón.



La Figura 3 muestra una vista en planta por la parte inferior del tapón.

La Figura 4 muestra un despiece de las piezas que constituyen la parte central del tapón.

5 El tapón de referencia está constituido por un cuerpo -1-, preferiblemente fabricado con resinas plásticas, cuyo cuerpo es hueco interiormente formando como una cazoleta. Del interior del hueco citado, y partiendo del centro del fondo del mismo, arranca un saliente o vástago -2-, que se
10 extiende hasta un lugar próximo al borde abierto. En el extremo del citado vástago -2- va acoplado un pequeño anillo o aro metálico -3-, o de otro material, y por debajo de éste, mirando hacia la parte abierta del cuerpo -1-, va dispuesta una arandela o anillo de goma -4-, de diámetro mayor
15 que el anillo -3-.

La retención de los anillos -3- y -4- se efectúa por la cabeza -5- de un vástago preferiblemente también de material plástico, que se acopla en el interior del extremo del saliente -2-, formando luego un sólo cuerpo con éste por
20 soldadura en caliente o pegamento adecuado.

De la descripción hecha anteriormente se comprende fácilmente que basta acoplar el tapón de referencia de modo que el extremo superior del cuello de la botella penetre en el interior del cuerpo del tapón para que el vástago -2-
25 junto con las arandelas -3- y -4- penetren en el interior de la botella, en donde, y debido a la elasticidad del aro de goma -4-, se produce, por sus bordes, el cierre necesario para que se evite la entrada de toda clase de polvo y demás impurezas en el interior de la botella, realizándose
30 la extracción del tapón mediante sólo tirar del tapón, sin



necesidad de ningún esfuerzo.

La presencia del aro -3- mantiene en posición la parte central del anillo de goma -4- que, en su periferia, queda libre para amoldarse a las paredes interiores del
5 cuello de la botella.

Se comprenderá que el tapón de referencia podrá variar en tamaño, colorido, y presentación, así como en todo cuanto no altere, cambie o modifique su esencialidad.

N O T A

10 Se reivindica como objeto del presente modelo de utilidad:

1. Un tapón práctico, caracterizado esencialmente por estar constituido por un cuerpo hueco, formando como una cazoleta y preferiblemente fabricado con resinas plásticas, del
15 interior de cuyo hueco y partiendo del fondo del mismo arranca un saliente o vástago, que se extiende hasta un lugar próximo al borde abierto, en cuyo otro extremo va dispuesto un anillo o aro de material rígido, tal como metal, y por debajo de éste, mirando hacia el borde abierto, va acoplada
20 una arandela de goma, de mayor diámetro que el aro rígido, estando retenidos ambos anillos por la cabeza de un vástago, preferiblemente también de material plástico, que se acopla en el interior del extremo del saliente antes citado, formando un solo cuerpo con éste.

25 2. UN TAPÓN PRÁCTICO.

Consta la presente memoria descriptiva, de

26737



-5-

cinco hojas foliadas, mecanografiadas y escritas por una sola cara, acompañadas de una hoja de dibujos.

Barcelona para Madrid, a treinta de abril de mil novecientos cincuenta y uno.

FÁBRICA DE ARTÍCULOS DE MATERIAL
AISLANTE, S.A.

P.A.

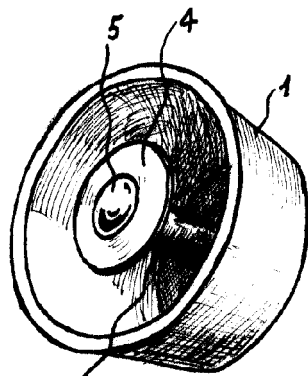


Fig. 1

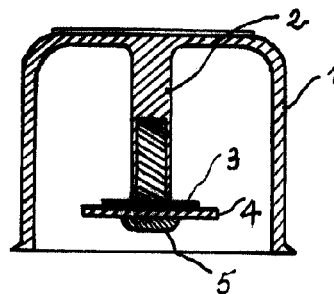


Fig. 2

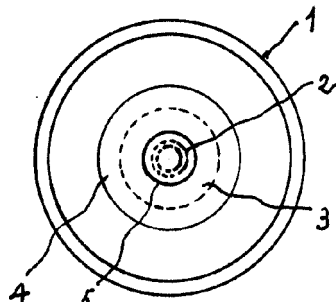


Fig. 3

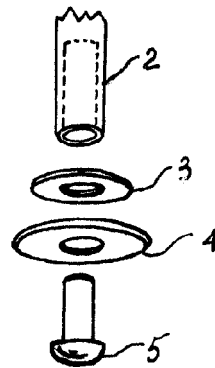


Fig. 4

Barcelona, 30 de abril de 1951.

p. a.

Escala variable