

-1- 26581



26581

MEMORIA DESCRIPTIVA

que se acompaña a

la solicitud de

un MODELO DE UTILIDAD por VEINTE AÑOS en ESPAÑA

a favor de

HUARTE Y COMPANIA, S.L., residente en PAMPLONA, Barrio de San Juan.

por

"NUEVO DISPOSITIVO DE ACCIONAMIENTO DE PUERTAS CORREDERAS DE GRANDES DIMENSIONES".

Inventor: D. Javier Vidal Sario, de nacionalidad española.



5

La invención a que se refiere la presente Memoria, constituye una novedad industrial con características y ventajas que la hacen merecedora del privilegio de explotación que por ella se solicita, de acuerdo con las prescripciones del Estatuto vigente de la Propiedad Industrial de 26 de Julio de 1.929, texto refundido, publicado el 30 de Abril de 1.930.

10

El nuevo sistema, cuya patente se solicita fruto de una larga experiencia en la construcción de puertas correderas, se caracteriza por su sencillez y ligereza de suspensión, que le permite su fácil manejo sin necesidad alguna de motores ni transmisiones, lo cual, le permite un empleo universal en todos los casos en que sea necesario maniobrar grandes puertas con medios simples como; Mangares, garajes, grandes almacenes, talleres, etc. Todo lo anterior constituye una indudable novedad merecedora del privilegio de Modelo de Utilidad y cuyo detalle puede verse en el dibujo anexo y en la descripción que sigue.

15

20

Como puede verse en la figura número 1 el hueco a cerrar con la puerta se divide en hojas, cuyo número depende de una conveniente elección constructiva. Cada una de estas hojas lleva en su parte superior dos piezas (2) terminadas en forma de anillo, formando una articulación de rótula con la pieza (3). Esta pieza tiene en sus extremos y perpendicularmente a ella, dos ejes con el extremo roscado (4). Estos ejes se apoyan en los rodillo (5). Las tuercas (6) permiten desplazar la hoja hasta alinearla con los carriles (7) y (8). El extremo inferior de la pieza (2) está roscado para permitir un desplazamiento de la hoja hasta conseguir su verticalidad (9).

25

30

Estos dos carriles (7) y (8), colocados uno al lado del otro, corren a lo largo de la puerta, pero al llegar a sus extremos se separa el carril (7) describiendo una curva hasta



35

situarse paralelamente al (8) pero conservando el mismo plano horizontal. En la figura nº2 la disposición mostrada permite que la hoja de puerta gire 90º sin maniobra adicional alguna y conservando el mismo impulso que la traslada le permita recogerse en los extremos de la puerta.

40

En la parte inferior de cada hoja hay dos rodillos (10) de eje vertical que la guían por la canal (11). Esta canal sin solución de continuidad en todo el ancho visible de la puerta, se bifurca (12) coincidiendo verticalmente con la separación de la pared de la serie de los carriles superiores.

45

Hecha la descripción que antecede, es preciso añadir que los detalles de realización de la idea expuesta pueden variar, sin que por ello cambie la esencia de la invención, que es la que se desprende de los párrafos que anteceden y la que se reivindica en la siguiente

N O T A

50

En resumen: el Modelo de Utilidad que se solicita recaerá sobre las siguientes reivindicaciones:

55

1ª. NUEVO DISPOSITIVO DE ACCIONAMIENTO DE FUERTAS CORREDERAS DE GRANDES DIMENSIONES, caracterizado porque el hueco a cerrar con la puerta se divide en hojas y cada una de estas hojas lleva en su parte superior dos piezas terminadas en forma de anillo formando una articulación de rótula con otra pieza, que tiene en sus extremos y perpendicularmente a ella, dos ejes con el extremo roscado, los cuales se apoyan en unos rodillos, permitiendo unas tuercas desplazar la hoja hasta alinearla con dos carriles, estando roscado el extremo inferior de la pieza primeramente citada para permitir un desplazamiento de la hoja hasta conseguir su verticalidad.

60

2ª. NUEVO DISPOSITIVO DE ACCIONAMIENTO, según la reivindicación anterior, caracterizado porque los dos carriles citados colocados uno al lado del otro, corren a lo largo de la puer-

26581

25



65

ta, pero al llegar a sus extremos se separa el primer carril, describiendo una curva hasta situarse paralelamente al segundo pero conservando el mismo plano horizontal.

76

3ª.-NUEVO DISPOSITIVO DE ACCIONAMIENTO, según las reivindicaciones anteriores, caracterizado porque en determinada disposición es posible que la hoja de puerta gire 90º sin manobra adicional alguna y conservando el mismo impulso que la traslada le permita recogerse en los extremos de la puerta.

75

4ª.-NUEVO DISPOSITIVO DE ACCIONAMIENTO, según las reivindicaciones anteriores, caracterizado porque en la parte inferior de cada hoja hay dos rodillos de eje vertical que la guían por una canal, lo cual sin solución de continuidad en todo el ancho visible de la puerta, se bifurca, coincidiendo verticalmente con la separación de la pared de la serie de los carriles superiores.

80

5ª.-Se reivindica, por último, como objeto sobre el que ha de recaer el Modelo de Utilidad que se solicita:

"NUEVO DISPOSITIVO DE ACCIONAMIENTO DE PUERTAS CORREDERAS DE GRANDES DIMENSIONES".

85

Todo conforme queda descrito en la presente Memoria, que consta de cuatro páginas escritas a máquina y dibujos que se acompañan.

Madrid, 25 Abril. 1.951.

ALFONSO UNGRIA

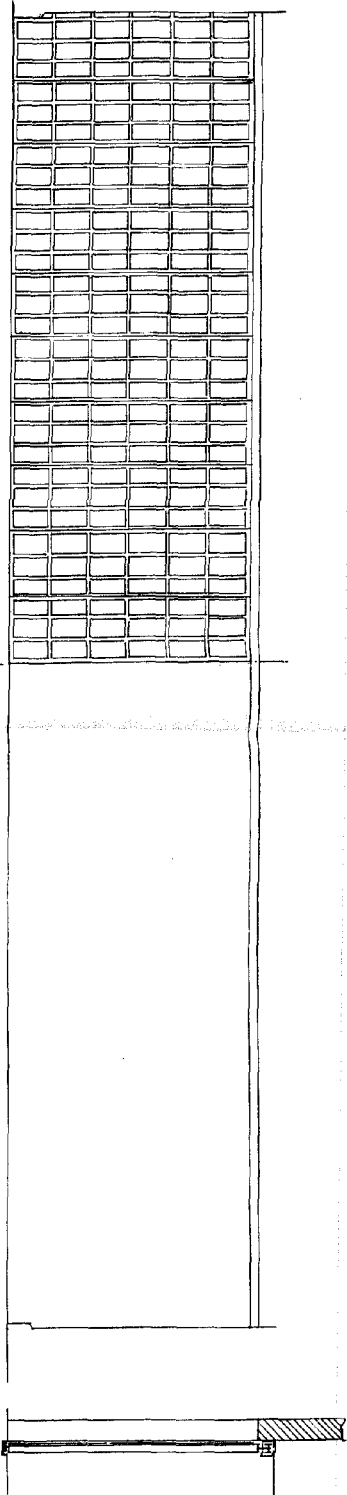


Figura 1

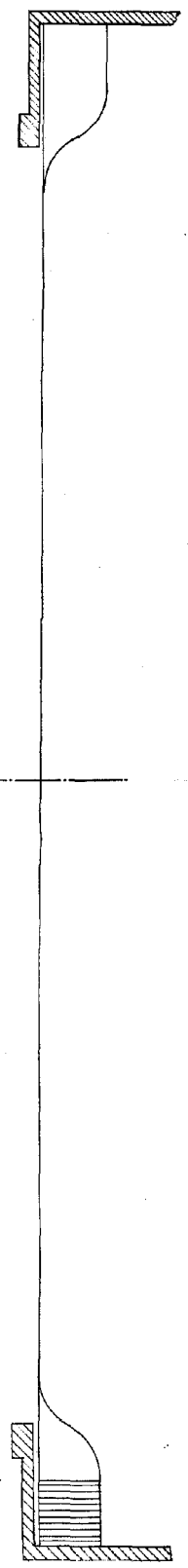


Figura 2



ESCALA VARIABLE
 ANTON BALLOTTI - ROMA
 UFFICIO TECNICO

