

26351



1050

26351

MODELO DE UTILIDAD

Por veinte años

a favor de Don José CARRERO Mallofré y Don Quintín CARRERO Mallofré, ambos de nacionalidad española y residentes en Barcelona, calle Rech Condal, número 16,
Por :

"INSTRUMENTO PARA MEDIR LONGITUDES, PERFECCIONADO"

MEMORIA DESCRIPTIVA

- 1 Se ha buscado en el nuevo instrumento de medir longitudes, reducir su peso y volumen a un mínimo, sin merma de su resistencia, y al mismo tiempo lograr que sus divisiones y demás señales de referencia aparezcan muy visibles y destacadas, de manera que rápidamente, y aun
- 5



a cierta distancia, pueda hacerse con seguridad la lectura de la medición practicada:

El dicho nuevo instrumento está constituido por una sucesión de segmentos de fleje metálico templado, articulados entre sí al modo de los metros plegables, pero con articulaciones constituidas por simples ejes pasantes a través de correspondientes taladros y remachados que sobresalen sobre los segmentos que unen y con embutidos excéntricos concordantes para estabilización de posiciones, y en el que los dichos segmentos están abarquillados, o sea encorvados a su largo, y van recubiertos con una pintura celulósica o con materias plásticas, sobre cuyo recubrimiento están impresas las divisiones, numeraciones y demás signos correspondientes a la escala o unidad a base de la que se practica la medición:

En los dibujos adjuntos, se representa, en varios detalles, un "metro" o instrumento de medir longitudes realizado según queda relacionado:

En dichos dibujos:

La figura 1 es una escala muy aumentada, corresponde a una planta de un trozo de segmento componente del "metro" en cuestión;

La figura 2 es un corte o sección transversal del propio segmento;

La figura 3 es a menor escala, representa un trozo de metro, con sus segmentos articulados, y

La figura 4 un detalle, en corte longitudinal, de una articulación:

Según expuesto, el nuevo "metro" se constituye (figura 3) con la sucesión de varios segmentos, "a₁", "a₂",

26851



"a₂", etc., de fleje metálico "b", templado, abarquillado, o sea cóncavo, longitudinalmente, de manera que su sección transversal viene a ser proximately como muestra la figura 2, y recubierto de una capa, "c₁", "c₂", de pintura celulósica o de materias plásticas, tal claruro de polivinilo u otras, muy adherida, resistente y elástica o flexible, sobre la cual es que van insertos los signos (divisiones, numeración y demás) que ha de llevar el instrumento:

10 Las articulaciones se constituyen, según muestra la figura 4, mediante ojetes, "d", pasantes a través de correspondientes taladros y remachados, bien aplanados, sobre los segmentos que articulan: Unos pequeños embutidos, apareciendo como salientes "e" en un segmento "a₁" y como huecos "f" en el contiguo, "a₂", permiten, correspondiéndose, y penetrando unos en otros, inmovilizar las articulaciones y estabilizar las posiciones "metro plegado" y "metro desplegado":

20 Con las mejoras dichas se logra poder reducir el grueso del fleje a un mínimo, a unas pocas décimas, sin perjuicio para su resistencia y aun resultando prácticamente muy aumentada ésta, pues su sección transversal curvada da un relativamente gran momento de inercia; Con todo ello el peso del metro resulta muy disminuido y su volumen, reducido en cuanto a su grueso a la suma de los parciales de los segmentos componentes, queda limitado a uno o dos milímetros o poco más, permitiendo llevar el "metro" en el bolsillo, al modo de una estilográfica o lapicero, y, en cambio, extenderlo, y mantenerlo perfectamente rígido, para efectuar las mediciones y también adaptarse

2635 1



lo a curvas y quebradas cuando se trate de medir longitudes según tales líneas:

5 Por otra parte el color claro -tal blanco o amarillo o rosa pálido- que puede adoptarse para el recubrimiento celulósico o de material plástico, en tanto que las impresiones sobre él pueden ser en tinta negra o colores oscuros o vivos, hará que estas impresiones aparezcan muy destacadas y resulte, por tanto, muy facilitada la lectura de medidas:

10 Finalmente, el recubrimiento constituye una protección para evitar la oxidación y ataque del fleje-ánimo, prolongándose así su duración:

15 Por lo demás, podrá ser variable en la realización práctica del nuevo instrumento, todo cuanto sea accesorio o circunstancial relativamente a lo que constituye su esencialidad, y así por ejemplo podrá presentarse como "metro", "metro y medio" o "doble metro", y aun según otras longitudes, según conveniencia, como también podrá variar su ancho, sistema divisorio y todo lo accidental en él:

N O T A

SE REIVINDICA :

1 - Instrumento para medir longitudes, constituido por una sucesión de segmentos de fleje metálico templado, articulados entre sí al modo o semejantemente a los conocidos metros plegables, en el que los dichos segmentos es-

26351



tán ligeramente abarquillados, o sea encorvados a su largo, y van recubiertos con una capa de pintura celulósica o con materias plásticas, sobre cuyo recubrimiento están impresas las divisiones, numeraciones y demás signos correspondientes a la escala o unidad métrica a base de la que se practica la medición

2. Instrumentos para medir longitudes, perfeccionados

10

Consta la presente Memoria Descriptiva de cinco hojas mecanografiadas, escritas por una sola cara, numeradas del 1 al 5 y con sus líneas numeradas, a su vez, de cinco en cinco y de una hoja con dibujos, anexas

15

Barcelona, 26 marzo 1951
P.A.

Juan y Qui



FIG. 1

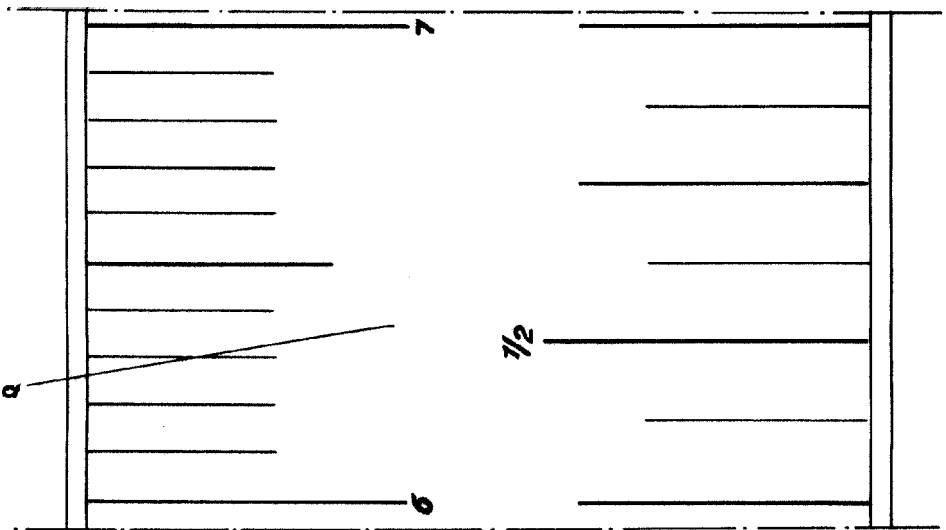


FIG. 2

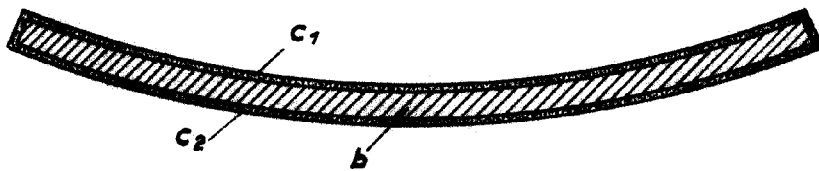


FIG. 3

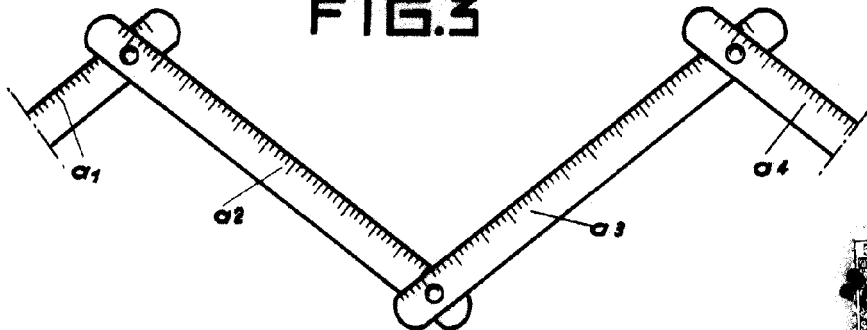
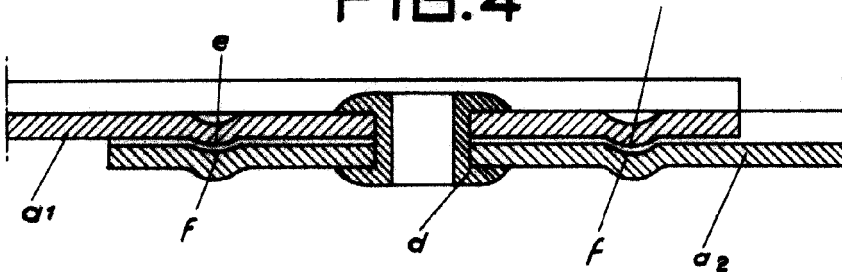


FIG. 4



Barcelona, 28 marzo 1951
P.A.

Escola variable.