



MEMORIA DESCRIPTIVA.

EN SOLICITUD DE UN MODELO DE UTILIDAD SOBRE "MUEBLE DE TIPO ECONOMICO PARA GUARDAR UNA CAMA PLEGADA" A FAVOR DE DONA JUANA ZIDON MARTINEZ Y DON DESIDERIO MARTINEZ, DOMICILADOS EN MADRID.

- - - - -

- La presente invención se refiere a un nuevo tipo de mueble económico cubierto su frente con unas faldas o volantes, en el cual se puede guardar un somier plegado o cama, del ancho que se desee y que de noche puede utilizarse como cama con cabecero y repisas para algún servicio, esencialmente distinto a los modelos hoy conocidos de ese tipo que precisamente, porque tienen que correrse para obtenerse la transformación de cama en mueble, no se pueden construir con esos anchos de cama de matrimonio, siendo por ello la principal ventaja del solicitado, el de así permitirlo, siendo por tanto las mejoras conseguidas, tanto técnicas como estéticas las siguientes
5. a) Que el mueble queda siempre adosado a la pared, sin necesidad de correrse lo cual no deteriora el mismo mueble ni el pavimento. Por consecuencia se puede conseguir la construcción de muebles de ancho de matrimonio, dada que su manipulación es fácil.
 15. b) La altura de la cama es confortable y de más presencia, con un cabecero también alto, al convertirse en éste el techo del mueble, que se usó en los dos casos por la misma cara, o sea la pulimentada.
 20. c) Que las cortinillas o faldas que se corren sobre un juego especial de varilla articulada, según se reivindica su plegado, permite que la cama las utilice en forma de dosel.
 25. 4) Que se pueden disponer una o dos palomillas abatibles, para hacerlas veces de mesa de noche, envisagradas en los costados de la armadura.

- Se compone (Fig. 1) (alzado de costado) de una trasera (T) que va unida a dos costados A que hacen debase del mueble en el que se articula un somier plegable, sobre los ejes de giro aproximados D y B y en cuyos bordes de dichos costados se envisagran palomillas (E) que se abaten y recogen según la trayectoria (X) de la fig. 2) (alzado frente).
30. El tablero o techo del mueble (C) va envisagrado en (F) permitiéndole quedar horizontalmente como tal, apoyando sobre el somier plegado (Fig.1) o abatirse siguiendo la trayectoria (X) para hacer de cabecero, (fig.2).
 35. La fig. 3. representa la planta del mueble que representa por debajo de la tapa una varilla articulada en 5 trozos 1,2,3,4 y 5, cuyos 2 extremos 1,5 giran articulados en la armadura, sobre la que pueden correr los faldones, la cual gráficamente demuestra el lado derecho de la fig. 3, como queda cubierto el mueble (C) y el izd. como queda plegada como dosel a los lados del cabecero cuando es
 40. cama (R)
 - 45.

NOTA.

El Modelo de Utilidad que se solicita ha de recaer sobre las siguientes reivindicaciones:

50. PRIMERA.- "Mueble de tipo económico para guardar una cama plegable formado por una armadura compuesta de trasera y dos costados a la altura de la cama formando un rectángulo, en los que se disponen unos ejes de giro, para basculación del somier; una tapa envisagrada en un extremo al borde de la trasera que le permite tomar las posiciones, horizontal, como techo del mueble y vertical como cabecera de la cama; y una o dos palomillas envisagradas al borde superior de los costados, que puestas horizontales hacen las veces de mesillas de noche y verticales se guardan en el mueble según se describe en la memoria.

65. SEGUNDA.- Mueble de tipo económico para guardar una cama plegable, según la anterior, en la que se reivindican una varilla articulada de cinco trozos, cuyos dos extremos tienen giro a los dos costados de la trasera, en la que puede correr una cortinilla o faldón y que estando extendida formando rectángulo, al borde inferior de la tapa cierra el mueble, y que plegada quedando también debajo del cabecero, sobresale a un lado y otro del mismo, quedando el faldón plegado en forma de dosel, según se describe.

75. TERCERA.- En resumen se reivindica un "Mueble de tipo económico para guardar una cama plegable", todo según queda descrito en forma esquemática y reivindicado en la presente memoria, que consta de dos hojas y setenta y cinco líneas, un plano con 3 figuras por ser invención propia, y nueva,

Madrid 5 de marzo de 1951.

J. G. G. G. S. S. S. S.

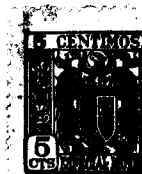




Fig 1^a

Fig 2^a

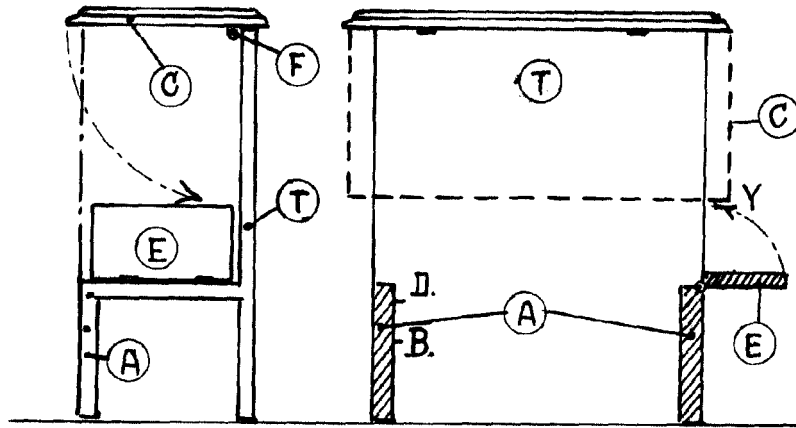
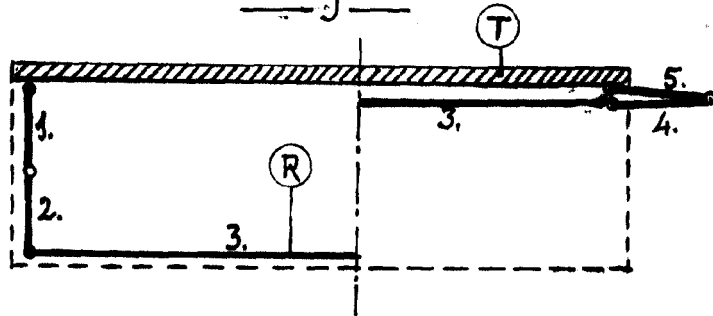


Fig 3^a



ESCALA VARIABLE

MADRID 5 MARZO-
1951.

[Handwritten signature]

[Handwritten signature]