

-9



MEMORIA DESCRIPTIVA

para un Modelo de Utilidad, por veinte años en España, por:

" CAJA-ENVASE ", a favor de Don Aniceto Quintana Rodriguez,

residente en Zaragoza, Baltasar Gracian, nº 7, 1ª Doha.-

-o-

El presente Modelo de Utilidad se refiere a una caja-envase, apropiada para ser construida de cartón o material similar y alojar objetos, tales como huevos que por su fragilidad deben ir adecuadamente sujetos.

5 Esencialmente la caja se compone de una pieza de cartón, de forma apropiada para dar lugar al cuerpo y tapa de la misma y en cuya pieza van dispuestos, a los costados de la parte correspondiente al fondo, los laterales de la caja y en la parte anterior y posterior de aquella el frente de la misma



26229

5 y la pieza que se prolonga según su tapa. Esa pieza y el referido frente se extienden a uno y otro lado en semi-laterales, provistos de ranuras en los que entran orejetas dispuestas en los laterales exteriores de la caja; los cuales, además, terminan en la parte superior en unas tiras que se doblan hacia dentro en ángulo recto y sobre los cuales apoya otra pieza horadada que por su borde posterior va pegada a la parte que soporta la tapa, cuya pieza, para precintar la caja, se pega a los bordes doblados de los laterales.

10 Interiormente la caja va compartimentada por tiras, provistas de ranuras que permiten encajar unas en otras, formando el adecuado entramado, para sujetar los objetos que contenga la caja. La tapa propiamente dicha de ésta, lleva en su parte anterior una tira doblada, que introducida entre el frente de la caja y el borde de la pieza horadada, sujeta a la tapa.

15 Tambien esa pieza horadada puede llevar un borde que se doble y pegue a la parte superior del frente de la caja, en cuyo caso la tapa se sujeta mediante una lengüeta que entra en una ranura practicada en el referido frente.

20 Dentro de las reivindicaciones que se establecen pueden construirse cajas de las formas, tamaños y materiales que en cada caso se juzguen apropiados para el objeto a que se las destine, ya que como tales variaciones, así como las que se hagan en detalles de presentación de la caja, no afectan a su esencialidad reivindicada, las que se construyan con cualesquiera de esas modificaciones no serán sino variantes, igualmente comprendidas y protegidas por el presente registro.

25 En esta idea, las adjuntas figuras corresponden únicamente a dos formas de ejecución, sin carácter alguno limi-

9 2299

21 MAR 1941



tativo, que se presentan a título de ejemplos de realización, para concretar cuanto se dice en esta memoria descriptiva.

La figura 1, representa, extendida sobre un plano, la pieza de cartón o material apropiado de que se forma la caja.

5 La figura 2, muestra las tiras que forman la armadura interior.

La figura 3, presenta la perspectiva esquemática de la caja armada.

10 Las figuras 4, 5 y 6, de modo análogo, se refieren a otra caja que en vez de estar destinada para alojar una docena de huevos sirve solo para media.

Con referencia a dichas figuras y a los números que sobre ellas designan los detalles de los elementos representados, su descripción es como sigue:

15 La pieza de que se forma la caja tiene la parte rectangular correspondiente al fondo de la misma, los laterales en que van dispuestas las orejetas 4 y el frente y parte posterior que se prolongan en otros medios laterales, que llevan las ranuras 3 y quedan por dentro de los antes mencionados; de modo
20 que las referidas orejetas 4 entran en esas ranuras armando la caja. Además, los laterales llevan las prolongaciones 12 que dobladas en ángulo recto sirven de apoyo a la pieza horadada 2 que cubre los huevos u objetos depositados en la caja.

25 Para sujetar estos últimos, en el interior de la caja, ésta va compartimentada mediante las tiras 5 y 6, que se acoplan entrecruzadas anejando unas en otras, mediante las ranuras 7. La pieza horadada 2, va pegada, en debida forma por su borde posterior, a la pieza única de cartón de que se forma toda la envuelta exterior de la caja y lleva los orificios 8,

9029



de modo que se corresponden con los centros de los huevos u objetos que hayan de alojarse en los compartimentos interiores.

5 La caja puede precintarse pegando los bordes laterales de la pieza horadada 2 a las partes dobladas 12, lo cual tiene la ventaja de que pueden verse los objetos contenidos en la caja, sin poder sacarlos.

La tapa 1 se sujeta introduciendo su lengüeta o tira 11 anterior entre el borde de la pieza 2 y el frente de la caja.

10 En la forma de ejecución a que corresponden las figuras 4, 5 y 6, la disposición es análoga por lo que se refiere al modo de estar constituida la caja, de armarse su cuerpo con las orejetas 4 y ranuras 3 y a la compartimentación interior por las piezas 5 y 6; así como a las prolongaciones 12
15 de los laterales, que sirven de apoyo a la pieza horadada 2, que en este caso lleva también una prolongación 11 que puede pegarse al frente de la caja para precintarla misma ya que la tapa se sujeta introduciendo la orejeta 9 en la ranura 10.

-o-o-o-o-o-o-o-o-o-o-o-o-o-o-o-o-o-o-

-o-o-o-o-o-o-o-o-o-

-o-o-o-

26299



N O T A

El presente Modelo de Utilidad consta de las siguientes reivindicaciones:

- 5 1.- Caja-envase, caracterizada porque está constituida por una pieza de cartón o material similar, de forma apropiada para dar lugar al cuerpo y tapa de la caja y en cuya pieza, a los costados de la parte correspondiente al fondo, van dispuestos los laterales de la misma y en su parte anterior y posterior el frente y la pieza que se prolonga según su tapa; extendiéndose estas dos últimas partes, a uno y otro lado, en 10 semi-laterales, provistos de ranuras en los que entran orejetas dispuestas en los laterales exteriores de la caja.
- 15 2.- Caja-envase, según lo reivindicado en el punto anterior, caracterizada porque los laterales de la caja terminan en su parte superior en tiras, dobladas hacia dentro en ángulo recto, sobre las cuales apoya una pieza horadada, que cubre los objetos contenidos en la caja, y va pegada por su borde posterior al respaldo de la misma, cuya pieza para precintarse la caja se pega a los indicados bordes doblados de los laterales.
- 20 3.- Caja-envase, según lo reivindicado en los puntos anteriores, caracterizada porque la tapa propiamente dicha lleva, en su parte anterior, una tira doblada que introducida entre el frente de la caja y el borde de la pieza horadada, sujeta a la tapa.
- 25 4.- Caja-envase, según lo reivindicado en los puntos anteriores, caracterizada porque la pieza horadada lleva un borde que se dobla y pega en la parte superior del frente de la caja, en cuyo caso la tapa se sujeta mediante una lengüeta que

26299



entra en una ranura practicada en el referido frente.

5.- "Caja-envase".

Según se describe y reivindica en la presente memoria descriptiva y se ilustra con los dibujos que a la misma se acompañan.

5

Consta esta memoria de seis hojas foliadas y escritas a máquina por una sola de sus caras.

Madrid, 21 de Marzo de 1951.

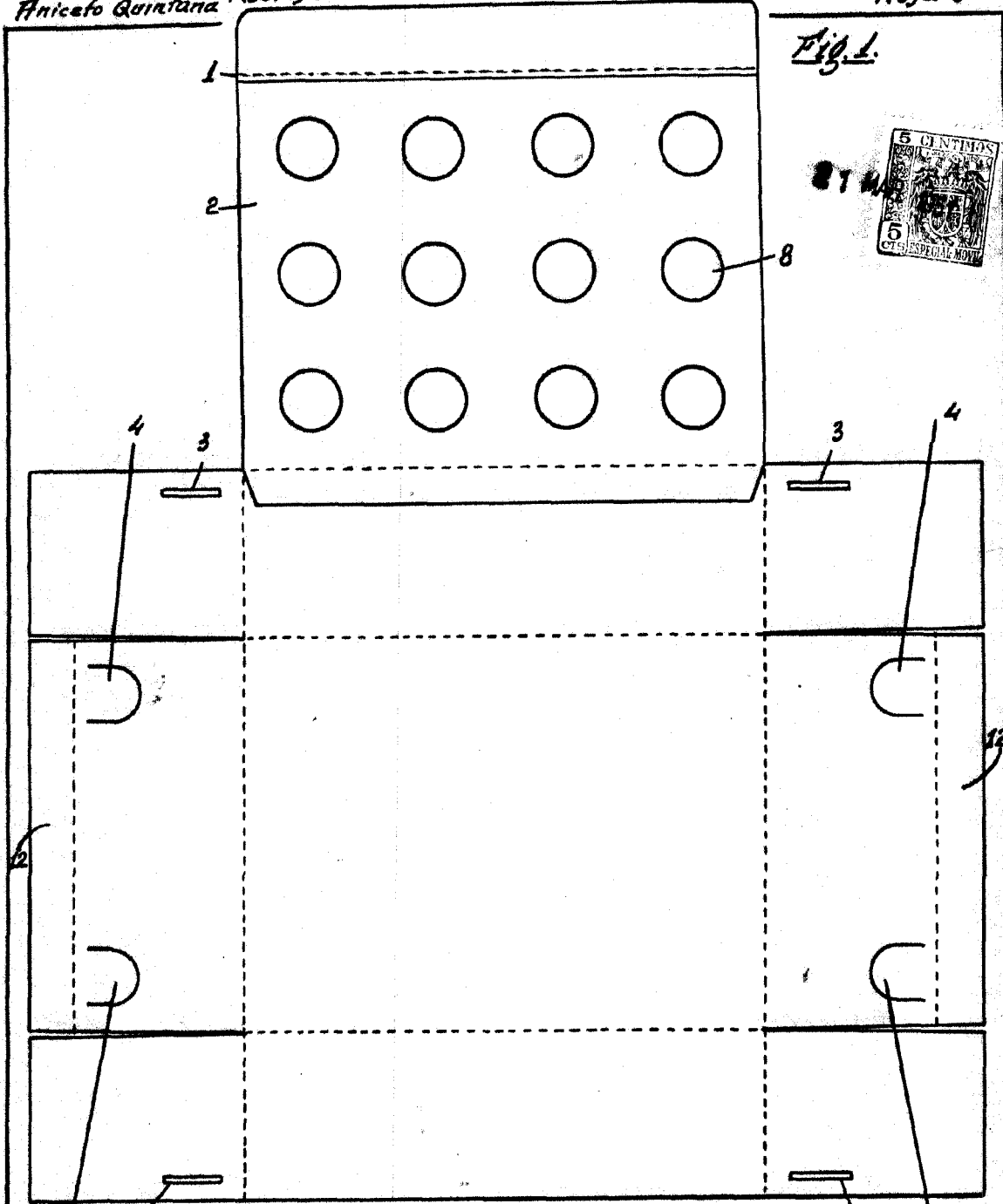


Fig. 1.



Fig. 2.

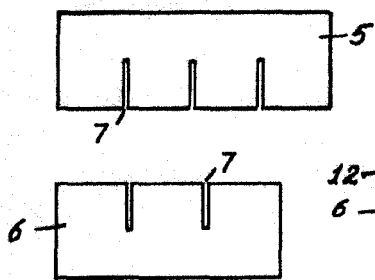
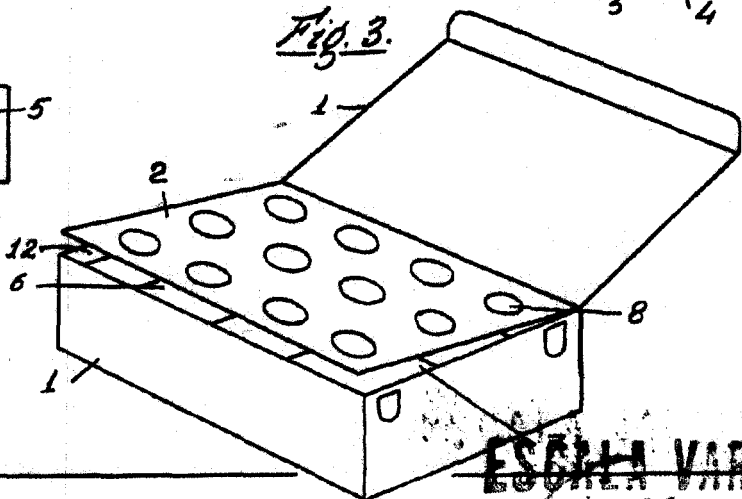


Fig. 3.



ESCALA VARIABLE

Fig. 4

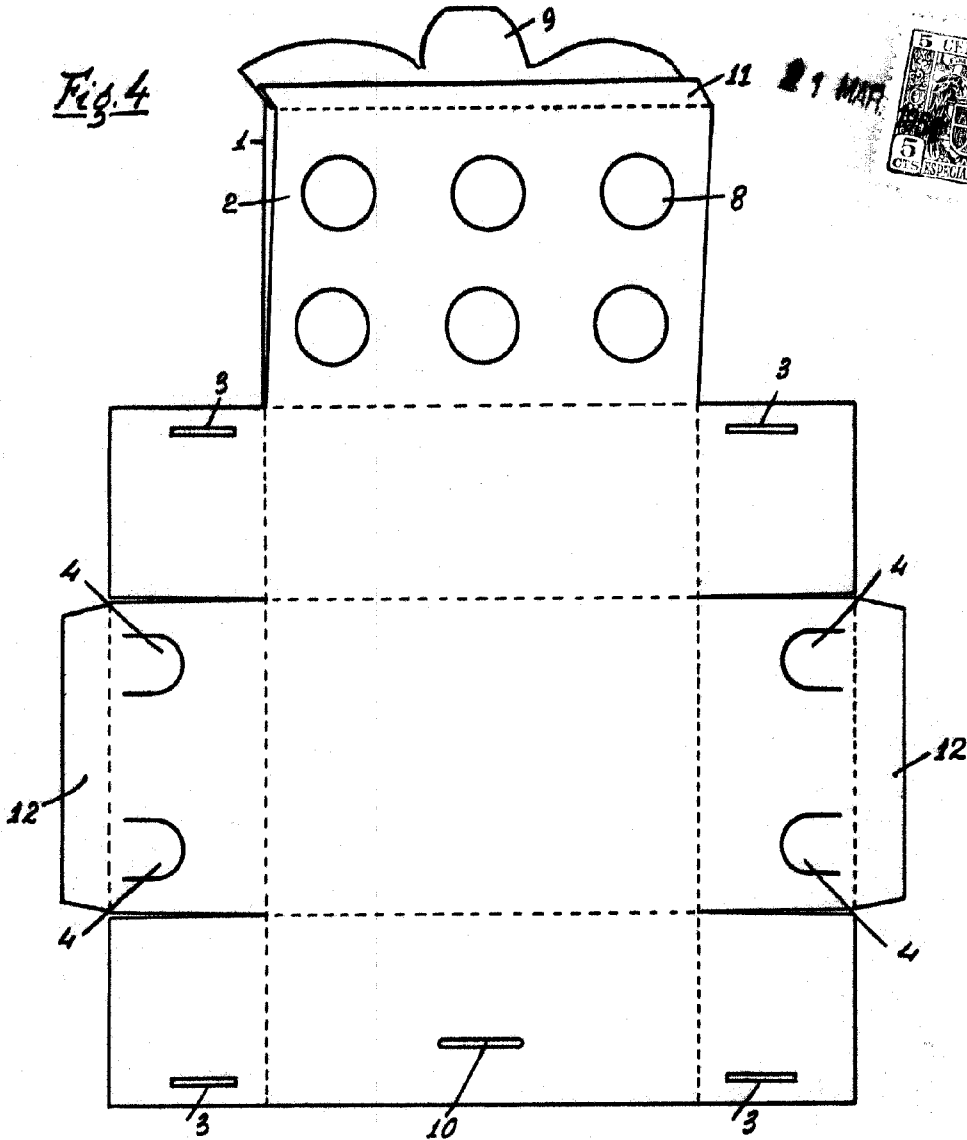


Fig. 5

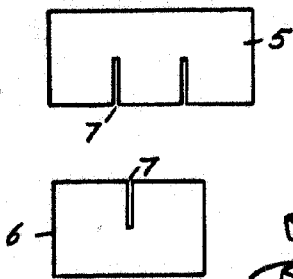
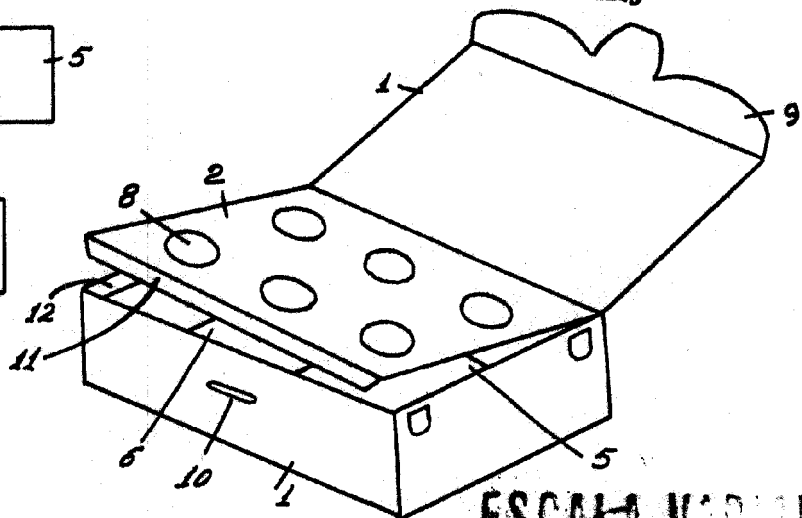


Fig. 6



ESCALA VARIABLE