



.   M E M O R I A   D E S C R I P T I V A  
 = = = = =   = = = = =

correspondiente a un MODELO DE UTILIDAD, por 20 años, a favor de la entidad española MANUEL REY E HIJOS, S.L., residente en VIGO (Pontevedra), calle de Tomás Alonso nº 131-Coya, por: "UN NUEVO ENGANCHE PARA LA UNIÓN DE CORREAS TRAPEZOIDALES DE TRANSMISION".

- o - o -

Se conocen en la actualidad diversos sistemas de enganches, conocidos por el nombre de grapas para la unión de las extremidades de correas de transmisión cuyos sistemas de unión consisten normalmente en pasadores que unen las partes componentes de la bisagra formada por las dos piezas que se fijan respectivamente en los terminales de las correas.

5.-

El enganche de que trata este modelo de utilidad es nuevo en España y viene a perfeccionar los referidos procedimientos.

10.-

Presenta la ventaja sobre lo conocido de que para verificar la unión no se requiere ninguna clase de elementos extraños a las mismas piezas ni pasadores accesorios que complementen esas grapas.



1951 28155

15.- Resulta además de facilísimo manejo y sencilla construcción de donde se infiere la utilidad que justifica plenamente su inscripción.

20.- Complementa a esta memoria un plano a ella unido que para la mejor interpretación del caso presenta, aun cuando solo sea a título de ejemplo, una forma de realización industrial invento, al cual se hará mención en adelante en la presente descripción.

La figura 1ª muestra una parte de la grapa seccionada por el eje y centro de la pinza de enganche.

25.- La figura 2ª presenta asimismo la parte complementaria de enganche de la propia grapa seccionada por los mismos puntos que la anterior.

La figura 3ª muestra lateralmente, como las anteriores una grapa completa y armada.

30.- La figura 4ª es la misma representación gráfica de la figura anterior vista por la parte superior.

Y la figura 5ª presenta la sección de un extremo de enganche con la correa figurada montada con objeto de aclarar más las figuras anteriores.

35.- De acuerdo con lo representado en las figuras anteriormente descritas, la invención consiste en la disposición de dos piezas simétricas (A) dobladas convenientemente para sujetar un pasador (B) fijamente, uno de cuyos pasadores lleva asimismo fijas unas arandelas (C) dejando el espacio central libre para su unión por medio de un gancho (E) montados en el eje de la otra pieza complementaria (A) en la que una de las arandelas no es fija.

Las arandelas (C) tienen la misión de impedir el desplazamiento o caída de los ejes aun cuando por desgaste



29155

45.- o conveniencia estos giren y asimismo evita su desplazamiento hacia atrás un escalonamiento (D) practicado en las cuatro partes o aberturas centrales de las piezas simétricas.

De esta forma el gancho (E) es el que practicamente efectua la unión de las correas y al tener movimiento libre proporciona una articulación perfecta en la transmisión por los ejes o puntos (B).

En las piezas de fijación de la correa (A) uno de los lados es más estrecho que el otro con el fin de que se ajuste mejor a la correa en su movimiento desplazatorio.

Caben en este modelo algunas modificaciones de forma y disposición de los elementos que en nada afectan a la esencialidad de la invención y que no se describen por cuanto que los términos de la descripción precedente han de interpretarse siempre en un sentido sin limitación a la letra y gráficos componentes de esta memoria.

-----

REIVINDICACIONES  
=====

1ª).- "UN NUEVO ENGANCHE PARA LA UNIÓN DE CORREAS TRAPEZOIDALES DE TRANSMISIÓN", que se caracteriza por el hecho de que en nada una de las grapas complementarias de sujeción de la correa es dispueste un pasador con dos arandelas fijándose este pasador por la doblez de cada pieza en la que queda aprisionado; teniendo uno de los pasadores un espacio central libre entre las dos arandelas fijas para permitir la introducción de un gancho de anchura varia-



26155

ble montado en el pasador de la pieza contraria una de cuyas arandelas no es fija para permitir el montaje del gancho de unión.

75.- 2ª).- El mismo enganche de la reivindicación anterior, que se caracteriza por que los pasadores quedan fijados en las piezas por doblez de las mismas y un escalonamiento practicado en las piezas de forma que sirven de tope a las arandelas.

80.- 3ª).- "UN NUEVO ENGANCHE PARA LA UNIÓN DE CORREAS TRAPEZOIDALES DE TRANSMISIÓN".

La presente memoria descriptiva consta de cuatro hojas, foliadas y escritas a máquina por una sola de sus caras, componiendo un total de ochenta y cinco líneas

85.- incluidas las presentes.

Madrid, 15 de marzo de 1.957

ANTONIO ESCRIVÁ

E.E.

Fig. 1.

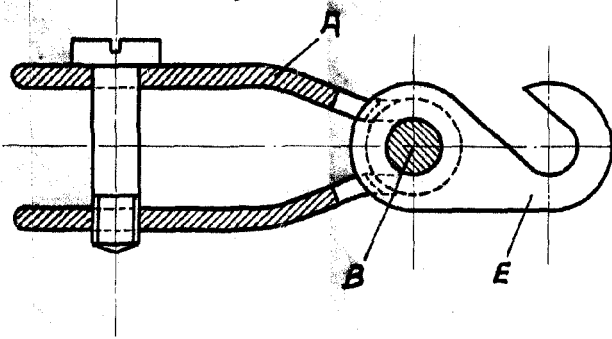


Fig. 2.

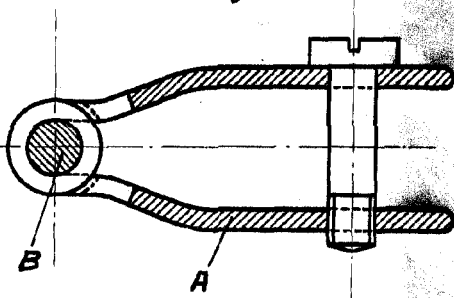


Fig. 3.

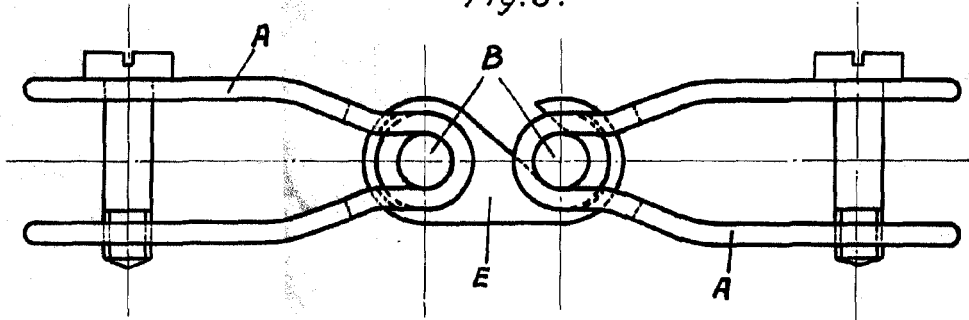


Fig. 4.

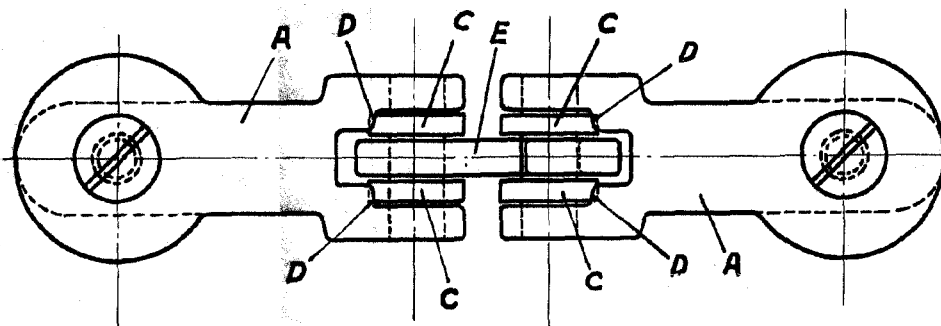
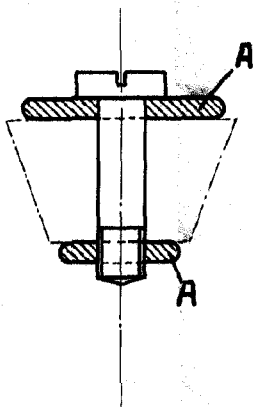


Fig. 5.



Madrid, 15 de Marzo de 1951.

Escala variable.