

26078



M E M O R I A D E S C R I P T I V A
DE UNA PATENTE DE MODELO DE UTILIDAD, POR VEINTE AÑOS EN ES-
PAÑA, A FAVOR DE LOS SEÑORES DON PABLO GONZALEZ PUCH Y DON
JULIO GONZALEZ SIENES, DE NACIONALIDAD ESPAÑOLA, RESIDENTES
EN MADRID, Avenida de Jose Antonio, 15 - 2^a B,

s o b r e :

"BASE DE ENCHUFE CON APERTURA Y CIERRE AUTOMATICO DE CIRCUITO"

-o-o-o-o-o-o-o-o-o-o-

La presente patente de modelo de utilidad se refiere a
una base de enchufe con apertura y cierre automatico de cir-
cuito, que tiene por objeto facilitar la audicion, por medio
de un casco telefonico corriente, con su correspondiente cla-
5 vija de enchufe de tipo normal, cuando dicha audicion se quie-
re lograr por este método de casco telefonico, a fin de no mo-
lestar a segundas personas, o bien, porque se quiera lograr
una compenetracion mas perfecta con la audicion, evitando, de
esta forma, una posible distraccion, como normalmente ocurre,
10 con el altavoz de los aparatos de radio.



26078

Para mejor comprensión del objeto de este registro, en los dibujos adjuntos, y a título de ejemplo no limitativo, se ha representado una forma de ejecución práctica, en los que:

La figura 1ª, es un detalle esquemático, de la base de enchufe, en un circuito de salida, de cualquier aparato radio receptor, y

La figura 2ª, representa otro detalle de los elementos de la base de enchufe, construida de acuerdo con los principios que informan este registro.

De acuerdo con dichos dibujos, la referida base, esta compuesta de los siguientes elementos:

- (1) Casquillo metálico (hembra de la clavija) de 4 m/m. de ϕ por 18 de long. en cuyo punto central se encuentra una entalladura o muesca prolongado por una rosca donde embornará la salida del transformador del altavoz; (2) parte frontal de material aislante con sus orificios principales donde irán empotrados los elementos num. 1 para paso de la clavija sin que estos asomen su parte metálica para proteger cualquier corto-circuito. En su parte dorsal se aprecia un saliente de 2 m/m. en el cual encaja la caja de protección del mecanismo; (3) caja de protección del mecanismo en material aislante, en cuyo fondo se detallan los cuatro orificios por donde toman contacto eléctrico los bornes del altavoz; (4) bulón de material aislante que imprime la fuerza necesaria al paso de la clavija por su vástago de recepción, y acciona el mecanismo para desconexión del circuito del altavoz, quedando entonces el casco telefónico en corto-circuito con el radio-receptor; (5) lámina fleje cuya curvatura la imprime una presión suficiente para que por medio de su doblez extremo cierre circuito con el elemento num.(1), cuando este se encuentra en su posición



26072

de reposo, es decir, cuando la base de enchufe se encuentra desalojada de su clavija, interrumpiendo el circuito al paso del vastago por el desplazamiento que ofrece la presión del elemento num.(4); (6) chapa metálica de contacto con el tornillo exterior de emborne donde el circuito secundario de la base de enchufe, hace su conexión; (7) casquillo metálico que con el elemento antes reseñado forma una sola pieza; (8) tornillo para fijación de contactos al circuito primario de la base; (9) arandelas metálicas para aunar los contactos eléctricos de la base; (10) bulón o remache para fijación del elemento num. (4), al num. (5).

De la reseña de los elementos anteriormente expuesto, se desprende que la base de enchufe con apertura y cierre automático de circuito, se compone de las siguientes partes:

(A) Una caja de bakelita que cierra herméticamente por su parte anterior con lo que el mecanismo queda totalmente protegido de cualquier agente extraño, formando de esta manera una masa compacta igual en forma a las cajas de enchufe corrientes.

(B) Dos vastagos de metal, acabados en tornillos de emborne con una hendidura en su recorrido por donde asoma un tope de bakelita que ejerce la presión de desplazamiento suficiente para ruptura del circuito.

(C) Mecanismo unido eléctricamente a sus tornillos de emborne el cual ejerce automáticamente la apertura y cierre de circuito según se encuentre en su punto de reposo o trabajo.

Su funcionamiento es automático totalmente por lo que no exige conocimiento alguno en la materia, bastando para ello la introducción de la clavija para que el altavoz quede desconectado de su transformador y al propio conectado el teléfono a este.



26078

5 La instalación es de máxima sencillez como se desprende de la fig. 1ª, bastando para ello cortar el secundario del transformador del altavoz y embornarlo al elemento num (1), por medio de los tornillos num. (8). Los otros extremos del corte dado, que quedan unidos a la bobina móvil del altavoz se embornara al elemento num. (7) por medio de sus tornillos num. (6). Se puede acoplar o bien en la parte posterior del chasis del receptor, o bien en el mueble, cosa que no desentona por ser de bakelita prensada y admirable presentación.

10 Si por cualquier circunstancia la carencia de elementos metálicos de primera calidad impidiese su realización, esta se puede llevar a efecto con otros materiales de la misma indole pero de inferior calidad ya que la corriente que ha de circular por ellos se encuentra dentro de los límites normales y por lo tanto no hay lugar a puntos de fusión, etc.,

15 Esta base de enchufe igualmente se puede emplear en otra clase de circuitos pero siempre teniendo en cuenta el oportuno calculo de los materiales cuando la corriente exceda de 6 A. y que dicho cambio no altere la esencia del invento.

20 Si bien la forma de ejecución aquí descrita, constituye aplicación preferente del presente registro, ha de entenderse que la misma, no queda, en forma alguna, limitada, y que podrán introducirse modificaciones de forma y de detalle, sin que ello altere su esencialidad.

25

N O T A

En resumen; la presente patente de modelo de utilidad recaera sobre las siguientes reivindicaciones:

30 1ª.- Base de enchufe con apertura y cierre automatico de circuito, que se caracteriza por comprender una caja, de cualquier material plastico o sintetico, que cierra hermeticamente,



26

por su parte anterior, quedando el mecanismo totalmente protegido de cualquier agente extraño, y formar, de esta manera, una masa compacta, igual a las cajas de enchufe corrientes.

5 2ª.- Base, según la reivindicación anterior, caracterizada por comprender dos vastagos de metal, acabados en tornillos de emborne, con una hendidura en su recorrido, por donde asoma un tope que ejerce la presión de desplazamiento suficiente, para ruptura del circuito.

10 3ª.- Base, según las reivindicaciones anteriores, caracterizada por comprender un mecanismo unido eléctricamente a sus tornillos de emborne, que ejerce, automáticamente, la apertura y cierre del circuito, según se encuentre en su punto de reposo o trabajo.

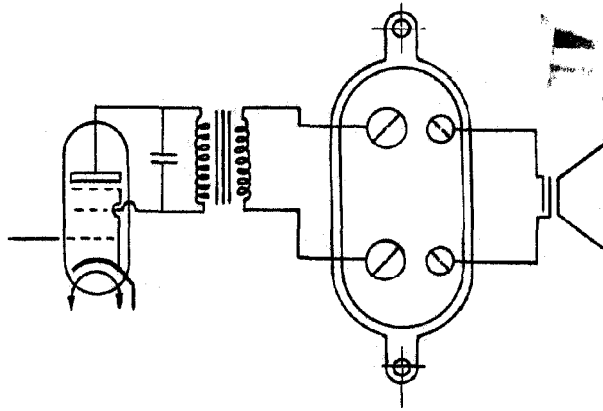
15 4ª.- BASE DE ENCHUFE CON APERTURA Y CIERRE AUTOMÁTICO DE CIRCUITO.

Según se describe en la presente memoria que consta de cinco hojas escritas a máquina y dibujos.

Madrid, - 8 MAR' 1951

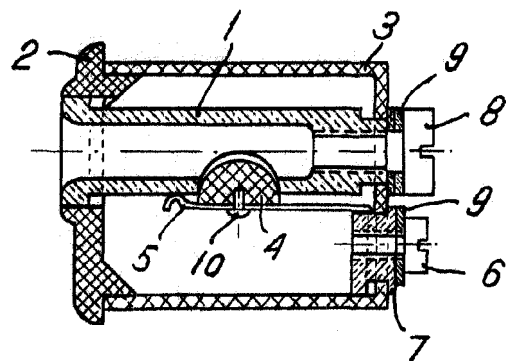


FIG. 1



26078

FIG. 2



ESCALA VARIABLE

MAH. 1951

[Handwritten signature]