

25870



25870

25870

MODELO de UTILIDAD

que por veinte años, se solicita, como propia y nueva a favor de don Rene Brochón Wilhelm, de nacionalidad francesa y domiciliado en San Sebastian, Puenterrabia numero nueve, que ha de recaer sobre

ARANDELA-FRENO

Memoria descriptiva.

-o-o-o-o-o-o-o-o-o-o-o-o-o-o-

5 El presente registro de Modelo de Utilidad, tiene por objeto garantizar la explotación exclusiva, en todo el territorio nacional, de una nueva arandela freno, conforme se describe a continuación, y se presenta, en forma grafica, aunque a titulo de ejemplo en el plano adjunto.

10 En el mencionado plano, la fig.I, la arandela freno, se presente en vista de corte, en la II, una tuerca apretada sobre un tornillo, empleando dicha arandela, y en la III, mostrando el efecto que produ-



de sobre los hilos de la tuerca y del tornillo.

15

Consiste esencialmente en una arandela, de forma cilíndrica (1), cuya cara inferior (2), es plana y cuya cara superior (3), es inclinada en su ángulo (a)- fig. 1.

20

Su funcionamiento es bien sencillo: Al apretar una tuerca (5), que descansa sobre la cara inclinada (3), de una arandela-freno (1), la tuerca se sienta en la misma inclinación que la arandela, como se indica en la fig.II. Esta acción tiene por consecuencia obligar al tornillo (4) a inclinarse a su vez, según un ángulo B, que tiene a ser igual al ángulo A, de

25

la cara superior de la arandela freno (1)- fig.II, y la pequeña deformación del tornillo (4), aunque momentánea obra a la manera de un muelle que hace ejercer a los flancos inferiores (f), de la rosca del tornillo (4) una presión enérgica sobre los flancos (f 1), de la rosca (fig.III). Dicha presión impide de una manera absoluta a la tuerca (5) aflojarse aunque debería aguantar las mayores vibraciones.

30

Siendo ligera la deformación aguantada por el tornillo (4) la fibra de metal de éste vuelve a su posición primitiva, lo que hace que se enderezca, cuando se desenrosca la tuerca (5).

35

40

La forma, materiales y dimensiones, serán variables, y en general, cuanto sea accesorio y secundario, siempre que no altere, cambie o modifique la esencialidad del invento que se describe en las líneas anteriores, cuyos términos deben ser tomados, en forma amplia y nunca limitativa.



N O T A      d e

R E I V I N D I C A C I O N E S .

45

Se reivindica, como de la propia y nueva invención, a favor de Don Rene Brochón Wilhelm, de nacionalidad francesa y domiciliado en San Sebastian, por los extremos siguientes:

50

PRIMERO.- Por una arandela-freno, cuya cara inferior es plana y la superior inclinada, la cual obliga a la base de la tuerca a inclinarse, según el mismo ángulo, lo que origina una pequeña deformación angular momentánea del tornillo que se aprieta, obrando como un muelle, y una presión enérgica de los flancos inferiores de la rosca del tornillo sobre sus superiores de la rosca de la tuerca, lo que impide absolutamente al aflojamiento de la misma.

55

SEGUNDO.- Por una ARANDELA-FRENO.-

60

Tal y como queda descrito en la memoria precedente y para los fines, que en la misma, se dejan bien especificados, la cual consta de tres hojas foliadas y mecanografiadas, por una sola cara y otra de planos, en forma reglamentaria, para la mejor comprensión del invento

65

Madrid, a veintiseis de enero de mil novecientos cincuenta.

P. A. de don Rene Brochón Wilhelm,

M. Rodriguez de Rivas,

P.P.

69.-



Fig I

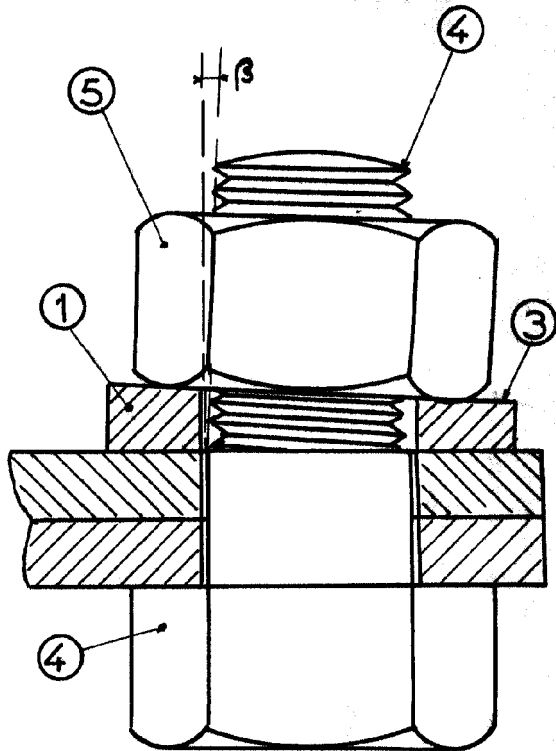
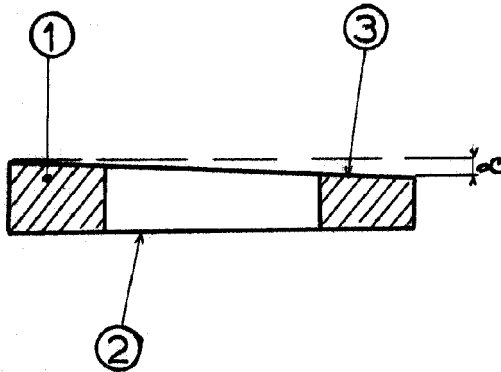
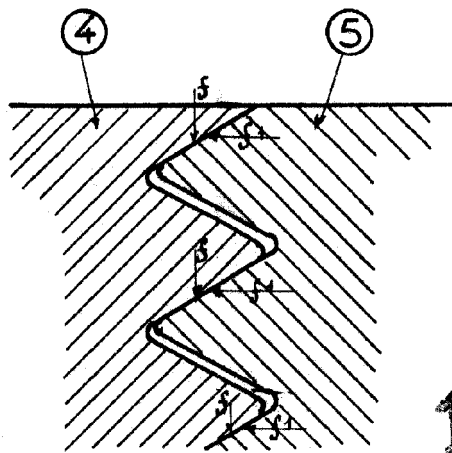


Fig II



.Fig.III.

191405

Escala variable

San Sebastian-15-1-1950-