

25590



MEMORIA DESCRIPTIVA

del MODELO DE UTILIDAD, por 20 años, solicitado a favor de la Razón Social COMPAÑIA NACIONAL DE HILATURAS, Sociedad constituida con arreglo a las Leyes Españolas, residente en Barcelona, calle de Balma número 46, por "SUSTENTACULO DE QUITA Y PON PARA ESTANTERIAS, CUBETAS Y DE APLICACIONES ANALOGAS".

Este Modelo de Utilidad se refiere a un sustentáculo o soporte de aplicaciones varias, citándose como ejemplo para las estanterías de los armarios, para las cubetas divisionarias de cajas y envases y en multitud de otras formas de uso para toda clase de cargas y para cualesquiera anchuras en el estante, cubeta o elemento que se sustente.

Una de las características del sustentáculo de que se trata es la de que, cuando no se precisa un estante o una cubeta determinada, puede prescindirse en absoluto del elemento de sustentación de uno y otra, de manera que la pared vertical del armario o caja de que se trate, queda libre de todo obstáculo.

Otra ventaja es la de que la operación de montar o desmontar el sustentáculo que se describe, se realiza de una manera rápida, sin el empleo de utillaje de ninguna especie, teniendo



15 en cuenta que la retención de los referidos sustentáculos, se verifica por simple encaje en alojamientos previstos en la pared correspondiente del armario, plafón o caja de que se trate.

En su esencialidad el referidos sustentáculo consiste en una pieza en forma de escuadra, una de cuyas ramas se aloja en un hueco que al efecto presenta en el punto conveniente la pared en que aquel se haya de montar. Dicho alojamiento corresponde sensiblemente a las dimensiones de la rama que se acondiciona en el mismo y en su consecuencia, queda retenida y guiada por dicho alojamiento en forma que sobre de la segunda rama del propio sustentáculo que ocupa una posición horizontal o sensiblemente horizontal, puede disponerse el tablero, cubeta u objeto de que en cada caso se trate. Según sea el destino que tenga en cada caso, el sustentáculo de que se habla, variará éste en su fabricación y en el material que para ello se emplee ya que en unos casos podrá constituirlo una simple tirametalica de mayor o menor espesor y en otros, una pieza metálica o de un material sintético, simple o provista de nervios en forma de cartela y de cualquier otra disposición que tienda a aumentar su resistencia y a que sea apta para recibir cargas o esfuerzos más o menos considerables, como por ejemplo ocurre cuando se trata de sustentáculos para estanterías, repisas o formas análogas de utilización de aquellos.

En los dibujos de la hoja adjunta se representa a título de ejemplo, dos modalidades de ejecución del sustentáculo de que se habla.

En el caso de las figuras 1, 2 y 3, se trata de un sustentáculo de quita y pon adecuado para sostener cargas relativamente importantes y en las figuras 4 y 5, se destina a cargas ligeras.



En el caso de las figuras 1, 2 y 3, a la cara correspondiente de la pared -1- que puede ser una de las laterales de un armario, van fijadas según líneas horizontales superpuestas, grupos de dos, tres o más piezas -2-, a modo de una cápsula plana abierta por su parte superior, que presenta en su cara frontal y desembocando en su borde superior, una escotadura -3-.

El sustentáculo propiamente dicho lo constituye la pieza -4- en forma de escuadra, provista de un nervio de refuerzo -5-. La pieza -4-, se dispone por una de sus ramas, alojada en el hueco de la cápsula -2-, pasando el nervio -5- de aquella por la escotadura -3- de la misma y sobre la rama de la pieza -4- que queda establecida horizontalmente, se aplica el plano -5- que constituye la repisa o estantería de que se trate. La pieza -5- puede variar en sus dimensiones generales y en sus espesores, de acuerdo en cada caso con la carga que haya de soportar y se fabricará ya sea metálica, de un material sintético, de madera o de cualquier otro conveniente. Igual puede decirse de la pieza -2- cuya fijación a la pared en que se aplique y fije será variable, pudiéndose adoptar tornillos, remaches, ojetes o un material adherente cualquiera.

En el caso de las figuras 4 y 5, como ya se ha dicho, se trata de una construcción para cargas ligeras por ejemplo, las cubetas divisionarias -6- de una caja de cartón -7-. En este caso, en la cara interior de las paredes laterales -7- va fijada una segunda hoja del mismo o distinto material en la que figuran debidamente dispuestos en filas horizontales y distanciadas una de otra el espacio suficiente, unas zonas embutidas -9-, con unas ventanas -10-, dando lugar a unos alojamientos -11- en los que se dispone la rama -12-, de una simple escuadra -12-13- que puede ser de metal y cuya rama -13- constituye el apoyo sobre el que descansa la cubeta o cubetas -6-.



Como ya se ha dicho anteriormente, los dos casos citados lo han sido unicamente a título de ejemplo, ya que podrá adoptarse cualquier solución mecánica que tenga por finalidad al-  
80 jar y retener una rama de una pieza angular, para que quede-  
proyectada por la cara correspondiente de la pared de que se-  
trate, la otra rama, que es la que constituye el elemento de  
soporte o sustentáculo de la estantería, repisa, cubeta o pla-  
ca divisionaria y en general, todo cuanto admita tal sistema-  
85 de sustentación.

Los sustentáculos descritos podrán variar en sus dimensio-  
nes, en sus formas accesorias y como se ha dicho, en los mate-  
riales de que se fabriquen y en los métodos que para ello se-  
sigan, así como en cuanto signifique a aplicación de los mis-  
90 mos.

Por último será variable cuanto no altera, cambie o modi-  
fique, la esencialidad del objeto del Modelo de Utilidad des-  
crito.

----- N O T A -----

Se reivindica como objeto de este Modelo de Utilidad:-

- 95 1º.- Sustentáculo de quita y pon para estanterías, cubetas y  
de aplicaciones análogas, especialmente constituido por una -  
pieza en forma de escuadra, que va montada por simple encaje  
en la pared del armario, de la caja, o del correspondiente lu-  
gar de emplazamiento, de manera que una vez montada, su otra-  
100 rama ocupa su posición horizontal o sensiblemente horizontal-  
sobre la que se dispone la estantería, repisa, cubeta u obje-  
to de que se trate.
- 2º.-El propio sustentáculo en el que la pieza en forma de es-  
cuadra que lo constituye, podrá ir provista o nó de nervios -  
105 de refuerzo.



3º.-El propio sustentáculo de la reivindicación 1ª., en el que el alojamiento de la rama correspondiente del mismo se consigue por la aplicación de piezas en los puntos convenientes de la pared en que se aplique o bien por embutido de la propia pared o de una hoja suplementaria fijada a la misma.

4º.-Sustentáculo de quita y pon para estanterías, cubetas y de aplicaciones análogas.

Consta la presente memoria descriptiva de cinco hojas foliadas escritas por una sola cara.

Barcelona, 5 de Enero de 1.951.

P. A.

A handwritten signature in cursive script, appearing to read 'M. Blom', written over a horizontal line.



Fig. 1

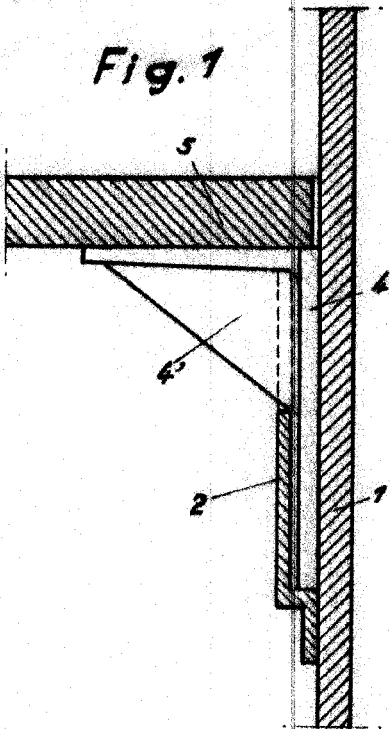


Fig. 2

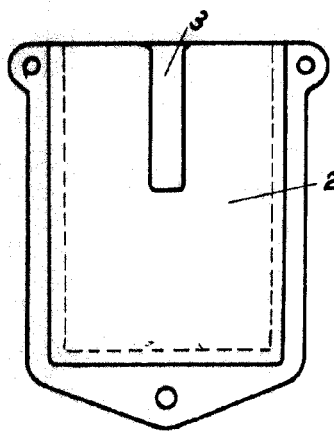


Fig. 3

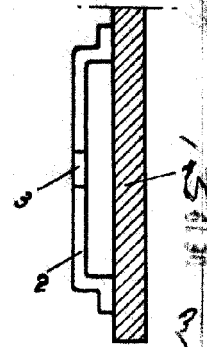


Fig. 4

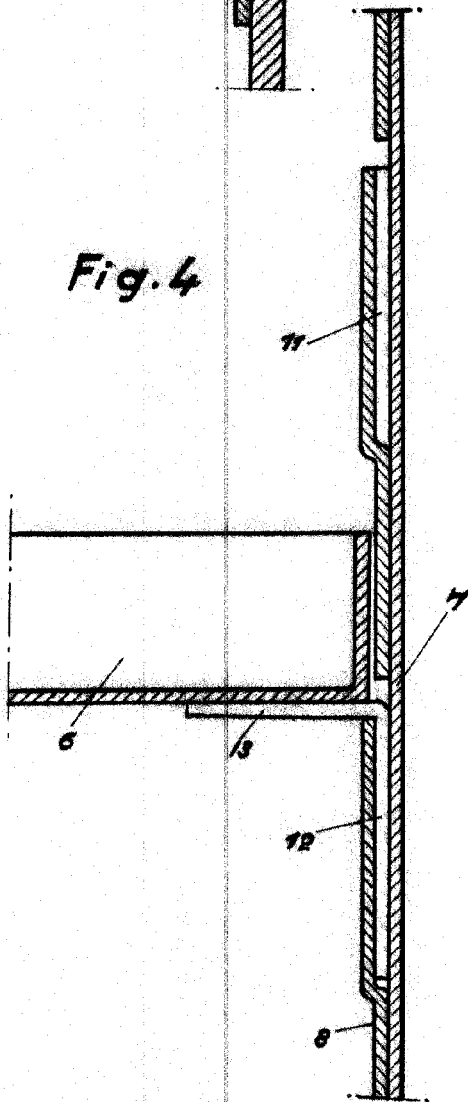
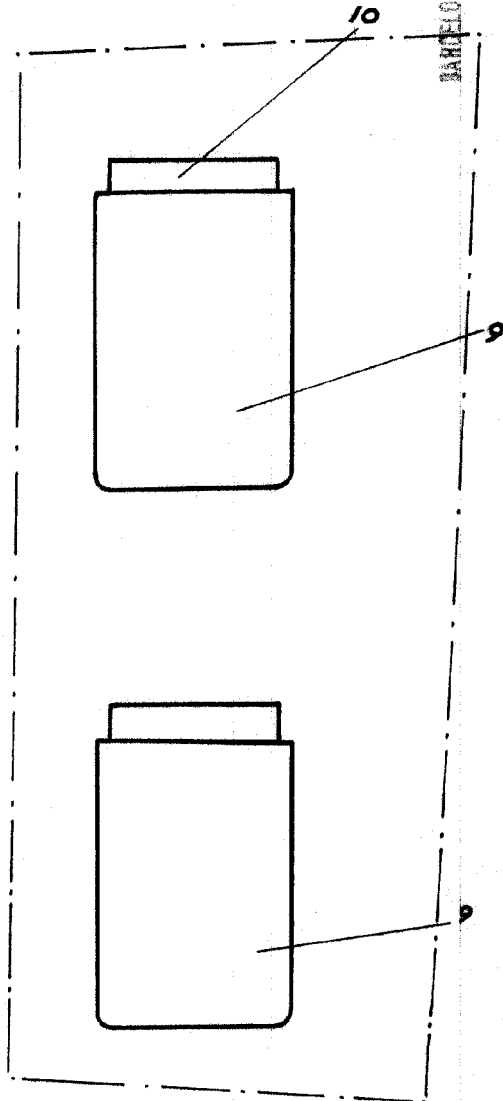


Fig. 5



Escala variable.

BARCELONA 5 DE Mayo DE 1931  
P.A.  
*[Handwritten signature]*