

25583



H/V.

MEMORIA DESCRIPTIVA

que se acompaña a la solicitud de un modelo de utilidad por veinte años en España, por: "ZAPATO", a favor de la r.s. Paul Heinicke chem. Fabrik u. Helmitinwerk K. G., residente en Pirmasens (Alemania) Zweibrücker Landstr. 96.-

=====

5 El presente modelo de utilidad se refiere a zapatos y consiste primeramente en que las partes del zapato, por ejemplo puntas, que han de mantenerse rígidas, se han hecho rígidas dando rigidez al cuero mismo mediante imprimación con soluciones conteniendo resina.

10 En las formas de ejecución de zapatos hasta ahora conocidas para dar rigidez a la punta se utiliza una caperuza especial que se encolaba en la hoja delantera. Esta caperuza delantera estaba hecha de tejido textil, fieltro o cartón y estaba impregnada por ejemplo con nitrocelulosa. El material de la caperuza se suministraba en forma de plancha o estampada al taller de elaboración. El cuerpo en bruto de la caperuza llevado

25583



19 EN 12

2.-

al tamaño y forma deseados se reblandecía en disolvente con-
teniendo acetona o ester, de manera que se disolvía la nitroce-
lulosa inicialmente. La caperuza así preparada podía encolarse
después y seguidamente se daba el corte para que pasase al en-
cajado. Además era conocido utilizar de modo similar caperuzas
5 delanteras de celuloide; sin embargo siempre se utiliza, en
contraposición al invento, una caperuza que había de introdu-
cirse y unirse con el material del zapato. El tratamiento y el
montaje de la caperuza exigía considerable tiempo. Las caperu-
zas reblandecidas, húmedas se corrían en algunos casos antes
10 del encajado, de manera que el zapato obtenía una forma distin-
ta a la prevista. Además estas caperuzas se desprendían ocasio-
nalmente del cuerpo superior; cuando a alguien le pisaban so-
bre las puntas de los zapatos, especialmente las caperuzas de
15 celuloide se destruían muchas veces tanto que la punta del za-
pato ya no adoptaba la forma original. Todos estos inconvenien-
tes se evitan por el presente modelo de utilidad.

El dibujo muestra una parte delantera de un zapato con la
hoja delantera 1 y la suela 2. Por la línea de trazos 3 se ha
20 indicado el alcance de la hoja delantera que se ha hecho rígida
por imprimación con solución conteniendo resina, de manera que
resulta omitible una caperuza. La línea 4 también de trazos in-
dica el alcance lateral que a ambos lados de la hoja delantera,
dado el caso, puede haberse hecho rígido también por imprima-
ción con solución conteniendo resina.

25 En caso necesario pueden hacerse rígidos también otros
sectores del zapato. En el caso de materiales para calzado que
no son cuero puede aplicarse el procedimiento hasta donde estos
materiales reciben las soluciones que dan rigidez, esto es que

25583

19



3.-

o bien sea ^o que fraguen con la solución hasta una
fundidad
cierta pro ^o que permitan la difusión de penetración de
las partes componentes de la solución.

E P O T A.-

5 El presente modelo de utilidad comprende las siguientes reivindicaciones:

1.- Zapato, caracterizado porque las partes del zapato que han de mantenerse rígidas, por ejemplo la punta, se hacen rígidas dando rigidez al cuero mismo mediante imprimación con soluciones conteniendo resina.

10

2.- " Z a p a t o " .

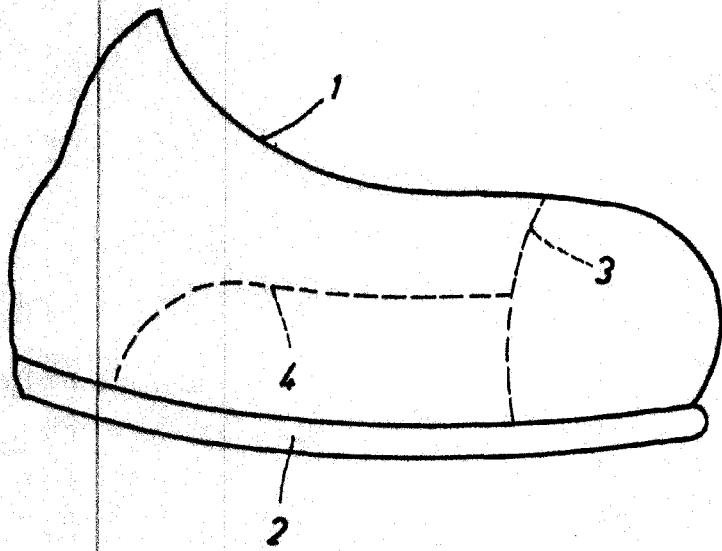
Según se describe y reivindica en la presente memoria descriptiva y se ilustra con los dibujos que a la misma se acompañan.

15

Consta esta memoria de tres hojas foliadas y escritas a máquina por una sola de sus caras.

Madrid, a 19 de enero de 1951.

25583



ESCALA VARIABLE
Alm