

25438

25438



*Panés*

M O D E L O     D E     U T I L I D A D

que, por veinte años, se solicita, como de propia y nueva invención, a favor de D. ANGEL ANTONIO CARRASCO DE ROJAS y D. JOSÉ ARIAS DE LA REINA, de nacionalidad española y domiciliados en Madrid, María de Panés, núm. 6, y cuyo Modelo ha de recaer sobre una "PANTALLA PARA CINE AFICIONADO".

\*\*\*\*\*

M e m o r i a     d e s c r i p t i v a

-----

El presente registro de Modelo de Utilidad - tiene por objeto garantizar la explotación exclusiva, en todo el Territorio Nacional, Colonias y Pro-

- dos -27 DIC.



5. tectorado, de una pantalla para cine aficionado, -  
tal y como se describe a continuación y se representa gráficamente, a título de ejemplo, en el plano adjunto.

10. En el mencionado plano, presentado en forma y tamaño reglamentarios (tipo doble: treinta y uno - por cuarenta y dos centímetros), se han dibujado - las ocho figuras que se indican a continuación, en las cuales se han señalado los elementos, partes o piezas que también se mencionan:

15. FIGURA 1 = Vista de lado, por el exterior, de una de las dos piezas verticales o soportes.

FIGURA 2 = Vista en alzado, de frente, de la misma pieza de la figura 1.

FIGURA 3 = Vista de lado, por el interior, de la misma pieza de las dos figuras anteriores.

20. FIGURA 4 = Vista en planta, por el exterior, de una de las dos piezas horizontales o travesaños.

FIGURA 5 = Vista en alzado, de frente, de la misma pieza de la figura 4.

25. FIGURA 6 = Vista en planta, por el interior, de la misma pieza mostrada en las dos figuras anteriores.

FIGURA 7 = Vista de lado del conjunto de esta pantalla.

30. FIGURA 8 = Vista de frente del mismo conjunto de la figura 7.

Los elementos, partes o piezas marcados en dichas figuras son:

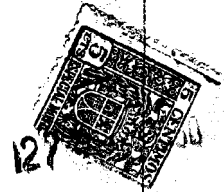
A = Soporte.

B = Base o sustentación de -A-.



35. - C = Hembra para ajuste del macho -H- (o -I) de los travesaños -G-, concretamente para el superior.  
 CH= Id. id. id. para el inferior.
- D = Orificio superior para el paso de tornillo pasante.
40. E = Id. inferior para id. id.  
 F = Ganchos o hembrillas, de los soportes.  
 G = Travesaño.  
 H = Macho para ajuste en la hembra -C- (o -CH-)
45. de los soportes -A-, concretamente en el izquierdo.  
 I = Id. id. id. en el derecho.  
 J = Orificio en -H-, coincidente con los -D- y -E- y para los mismos fines.
50. K = Id. en -I-, id. id. id.  
 L = Ganchos o hembrillas, de los travesaños.  
 M = Tornillos pasantes superiores.  
 N = Id. id. inferiores.  
 O = Pantalla propiamente dicha, constituida
55. por una lámina de material plástico.  
 P = Reborde de -O-.  
 Q = Orificios en -P-.  
 R = Cordón plástico.
- DESCRIPCIÓN:
60. Esta pantalla para cine aficionado está compuesta esencialmente de un marco o encuadramiento, que además la mantiene en posición vertical, formado por dos piezas-soportes y otras dos piezas-travesaños (-A- y -G-, respectivamente).
65. Cada una de las dos piezas soportes (véase -

*Revised*



70. el plano, figuras 1, 2 y 3 lleva una base o sustentación transversal -B-, dos entrantes o hembras - (uno en la parte superior y otro en la inferior, C-CH, junto a sus bordes) y unos orificios -D- y -E- que, atravesando de lado a lado, pasan precisamente por el centro de los mencionados entrantes -C- y -CH-, respectivamente.

75. Por el lado interno de dichos soportes (véanse las figuras 2 y 3) van unos ganchos o hembrillas -F-, colocados en línea recta y equidistantemente.

80. Cada una de las dos piezas-travesaños (figuras 4, 5 y 6), de la misma anchura que las piezas-soportes, así como de su mismo grueso, pero algo más largas (para que el marco resultante forme el rectángulo necesario para la pantalla), lleva en sus extremos sendos salientes o machos -H- e -I-, para encajar en los entrantes o hembras de las piezas-soportes, llevando también unos orificios -J- y -K-, análogos a los practicados en las otras dos piezas.

85. Igualmente, en el lado interno de dichos travesaños van unos ganchos o hembrillas -L-, idénticos en forma, tamaño y disposición a los -F- de los soportes.

90. La pantalla propiamente dicha -O- está constituida por una lámina o plancha de material plástico (utilizando preferentemente los fenólicos, polietileno, polistireno, acetato de polivinilo, cloruro de polivinilo, butiral de polivinilo, y análogos), coloreada en los tonos apropiados a base de nitrocelulosa.

95. Dicha pantalla lleva un rebordeado -P- con -

*Barra*



unos pequeños orificios -Q-, situados en línea rec-  
ta en la misma dirección que dicho rebordado, equi-  
distantemente dispuestos y en posición intermedia a  
100. la de cada gancho o hembrilla (-F- y -L-) del marco,  
a los fines que se indicarán más adelante en el apar-  
tado de "Montaje".

Complementa esta pantalla un cordón de plásti-  
co, dispuesto en la forma que también se explicará  
105. a continuación.

#### MONTAJE

El bastidor o cuadro sujetador de la pantalla  
-O- se forma fijando en las dos piezas-soportes ver-  
ticales -A- las dos piezas-travesaños horizontales  
110. -G- por medio del machi-hembrado antes descrito y  
fijándolo por medio de los tornillos -M- y -N-, ase-  
gurados por tuercas, bien corrientes o de mariposa,  
siendo preferibles estas últimas por su facilidad  
de cierre o apertura a mano.

Ya sólo queda montar en el centro de dicho -  
bastidor la pantalla -O-, la cual se sujetará a  
aquéel por medio de un cordón plástico -R-, utilizan-  
do los ganchos o hembrillas -F- y -L- que quedan en  
la parte interna de dicho bastidor y los orificios  
120. -Q- que lleva dispuestos en reborde -P- de la cita-  
da pantalla, pudiéndose tensar perfectamente por -  
las características del cordón empleado.

El montaje puede verse claramente en las fi-  
guras 7 y 8 del plano.

125. VARIOS:

Tanto los materiales a emplear en la fabrica-  
ción, como la forma, colores, dimensiones y dispo-



130.

sición de los elementos y del conjunto, son susceptibles de variar, siempre que este cambio no altere la esencia del invento.

Los términos en que queda redactada esta Memoria son cierto y fiel reflejo de lo que se pretende registrar como Modelo de Utilidad, debiéndose tomar en sentido amplio, nunca limitativo.

Los peticionarios se reservan el derecho a obtener los oportunos registros complementarios, por los perfeccionamientos que la práctica, fabricación y uso de este invento, pudieran aconsejarles en el futuro.

135.  
*[Handwritten signature]*  
140.

\*\*\*\*\*

NOTA DE REIVINDICACIONES

-----

145.

Se reivindica, como de propia y nueva invención, a favor de D. ANGEL ANTONIO CARRASCO DE ROJAS y D. JOSÉ ARIAS DE LA REINA, de nacionalidad española y domiciliados en Madrid, por los extremos que a continuación se relacionan:

150.

PRIMERO = Por una pantalla para cine aficionado, que se caracteriza por estar compuesta esencialmente de una pantalla propiamente dicha, en plástico, y un bastidor o cuadro, que sirve a aquélla de

25438

- siete

127



soporte, sujetador y tensor.

155. SEGUNDO = Por la misma pantalla para cine aficionado, a que nos referimos en la reivindicación anterior, que se caracteriza igualmente el bastidor o cuadro mencionado está compuesto por dos piezas-soportes y otras dos piezas-travesaños, que unen entre sí por machihembrado ajustado asegurado por tornillos pasantes con tuerca normal o a mariposa, yendo provistas las piezas-soportes de sendas bases de amplia sustentación.

160. TERCERO = Por la misma pantalla para cine aficionado, a que nos referimos en las dos reivindicaciones anteriores, que se caracteriza igualmente porque la pantalla propiamente dicha está formada por una lámina o plancha de material plástico, coloreada en los tonos apropiados a base de nitrocelulosa, y llevando un rebordeado con pequeños orificios.

165. CUARTO = Por la misma pantalla para cine aficionado, a que nos referimos en las tres reivindicaciones anteriores, que se caracteriza igualmente porque la soportación, sujeción y tensión de dicha pantalla sobre el bastidor o marco se efectúa por medio de un cordón plástico que vá uniendo los orificios del reborde de aquélla con unos ganchos o hembrillas de que disponen los lados internos de dicho bastidor, tanto en los soportes como en los travesaños.

170. QUINTO = Por una "PANTALLA PARA CINE AFICIONADO".

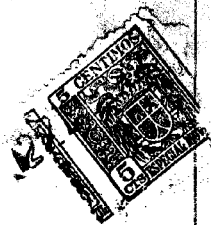
175. Tal y como queda descrito en la Memoria precedente y para los fines que en ella se dejan especificados.

180.

*Palmer*

25438

- ocho -



185. Esta Memoria descriptiva consta de ocho hojas, las cuales van foliadas y mecanografiadas por una sola cara, uniéndoseles otra de planos, en tamaño y forma reglamentarios, para la mejor comprensión de lo que se desea registrar como Modelo de Utilidad.

190. Madrid, a veintiseis de Diciembre de mil novecientos cincuenta.

192. Por autorización de D. Angel Antonio Carrasco de Rojas, y de D. José Arias de la Reina.

ARD

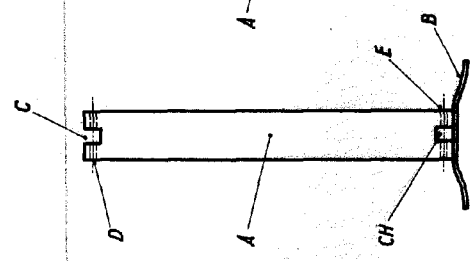


Fig. 1.

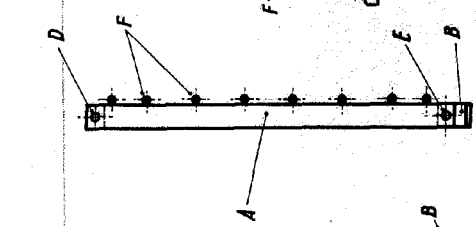


Fig. 2.

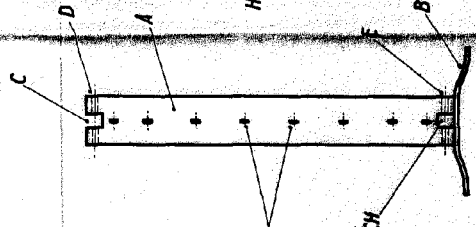


Fig. 3.

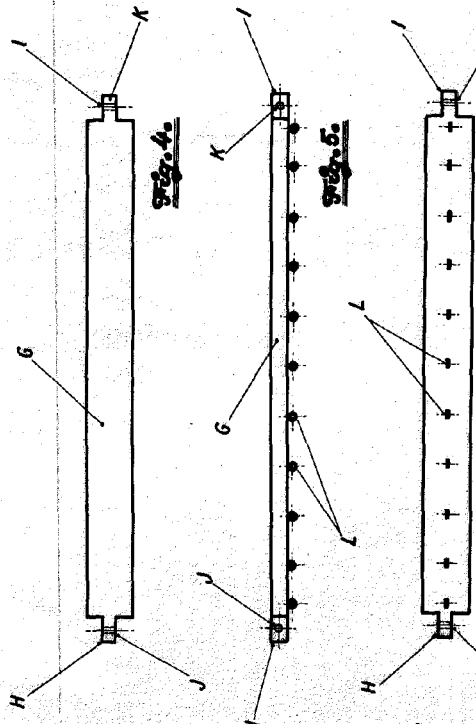


Fig. 4.

Fig. 5.

Fig. 6.

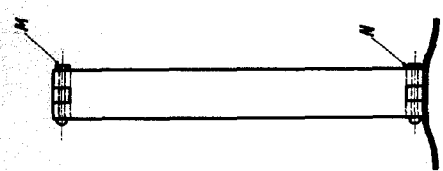


Fig. 7.

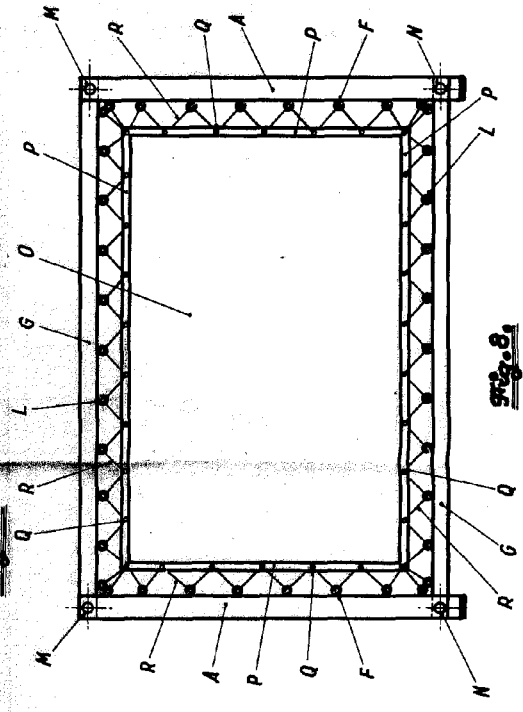


Fig. 8.

1011. 0330  
 1011. 0350

Engel Antirio Comandante da Regata  
 Mestre de Armas da Regata