

25338



25338

M O D E L O D E U T I L I D A D

por VEINTE años

a favor de Don Juan Luis MONTERO DE OCHOA, de nacionalidad española, residente en Madrid, calle de General Mola núm. 36, por:

"TAPON PERFECCIONADO"

M e m o r i a d e s c r i p t i v a

Se refiere ésta novedad a un tapón perfeccionado, que cuenta con algunas mejoras e innovaciones que le hacen más útil y práctico que los modelos de tapones hasta hoy fabricados.

5.- Con éste Modelo de Utilidad se vienen a modificar, mejorándolas, las particularidades y características de los Modelos Industriales núms. 12.214 y 14.459 del



5.- propio recurrente, cuyos modelos están constituidos esencialmente, el primero de ellos, por un tapón de corcho u otra materia similar cuyo cuerpo o parte que se introduce en el cuello de los recipientes ofrece sección cilíndrica y sus bordes interiores están ligeramente truncados y redondeados, con el fin de que al realizar alguna presión en sentido lateral sobre la cabeza del tapón, se desplace fácilmente.

10.- La cabeza de éste tapón es de mayor diámetro que el resto del cuerpo y del mismo modo el asiento o base inferior de la cabeza, presenta la arista o borde inferior ligeramente truncado o redondeado a fin de conseguir un mejor desplazamiento del tapón.

15.- El Modelo Industrial núm. 14.459 igualmente está constituido por un tapón de corcho cuyo cuerpo o parte que se introduce en el cuello de la botella ofrece sección cilíndrica y tiene los cantos inferiores redondeados lo que facilita su introducción en el cuello de la botella. En la referida parte inferior y en el centro tiene practicada una incisión en forma de cuña que profundiza hasta la mitad del mismo. Dicha incisión tiene por objeto facilitar la entrada del tapón en los recipientes, mediante una presión suave.

20.- La parte superior o cabeza está formada por un tapón que según se representa esquemáticamente en el gráfico que se acompaña, su sección corresponde a un tronco de cono invertido y forma cola de milano anular que sigue todo el perímetro del tapón. Cuenta además con una cabeza de mayor diámetro que el cuerpo del tapón construida en bakelita u otro material adecuado, que ajusta

25.-



perfectamente con el cuerpo del tapón. Dicha cápsula tiene a su alrededor unas estriás perpendiculares y paralelas al eje geométrico del tapón, que sirve para que se adhieran fácilmente los dedos al tapar o destapar los envases.

5.- En la realización y aplicación práctica de éstos modelos se ha puesto de manifiesto la necesidad de mejorar tales tapones dotándoles de medios que le otorguen mayor solidez y más bella presentación.

10.- Los objetos principales de éste Modelo de Utilidad son:

15.- Mejorar los tapones dotándoles de cabeza con diámetro mayor que el cuerpo del tapón; revestir dicha cabeza con un recubrimiento metálico; lograr un tipo de tapón de más bella y perfecta estética; dotarle de una serie de estriás o irregularidades en el borde de su cabeza para su mejor manejo; lograr éstas importantes ventajas dentro de una manufactura relativamente barata.

20.- Otras ventajas se pondrán de manifiesto en el transcurso de ésta memoria.

Los planos adjuntos representan:

La figura 1ª un detalle del recubrimiento metálico antes de recibir el tapón.

25.- La figura 2ª vista lateral, con sección parcial de un tapón constituido según las directrices del modelo.

El núm. -1- corresponde al cuerpo de un casquete



o recubrimiento metálico que adopta forma de vaso. Su borde -2- se pliega en el sentido que determinan las líneas de puntos y trazos -A-B-, de manera que dicho borde forme una superficie anular perfectamente paralela con la base del vaso -5- y ángulos de 90° con el borde circular -1- que recubre la cabeza del tapón siguiendo exactamente su configuración. Los detalles exactos de esta disposición se aprecian más ampliamente en la figura 2ª en la cual, también, se estiman las proporciones entre el cuerpo del tapón y la cabeza como asimismo entre ésta y su envolvente o recubrimiento.

La parte inferior o base del cuerpo del tapón forma ángulo de 90° con la vertical de dicho tapón y el cuerpo de éste a su vez constituye igual ángulo con la base de la cabeza, según es de apreciar por las líneas de trazos -C-D- y -E-F-. El recubrimiento metálico -1- -2-5-, cuenta con una serie de a canaladuras o estrías -4- equidistantes y dispuestas en sentido paralelo al eje geométrico del tapón practicadas sobre el borde de la cabeza del tapón.

Es evidente que los detalles que anteceden corresponden a las características esenciales del presente modelo de utilidad en el cual será susceptible de introducir todas aquellas modificaciones de detalle que las circunstancias y la práctica pudieran aconsejar siempre que las modificaciones que se introduzcan no desvirtúen la idea fundamental del objeto descrito.

N O T A

Se declaran como de novedad y propiedad para todo el territorio español, sus colonias, protectorado y dominios las siguientes

5.-

REIVINDICACIONES:

- 1.- Tapón perfeccionado que se caracteriza por tener practicada una cabeza en forma de corona o seta formando ángulo de 90° con el cuerpo del tapón, caracterizándose además, porque sobre dicha cabeza se ha dispuesto un recubrimiento constituido por fina lámina metálica y adaptado al tapón por entallado o troquel y cuyo recubrimiento tiene practicado, por el borde, una serie continuada de hendeduras plisadas u otras irregularidades producidas igualmente mediante proceso de entallado o troquel, y cuyo recubrimiento ciñe y aloja toda la cabeza de la corona proporcionando al conjunto mayor solidez y resistencia mecánica.
- 2.- Tapón perfeccionado que cuenta con una cabeza a modo de corona o rodete y un recubrimiento metálico que la circunda, constituido por un vaso en cuyo fondo queda depositada la cabeza del tapón doblándose el borde del vaso de manera que tal revestimiento ciñe sólidamente la cabeza del tapón para constituir con él un conjunto homogéneo de gran resistencia mecánica.

10.-

15.-

20.-

25.-

25338

-6-



3ª.-"TAPON PERFECCIONADO"

Todo ello conforme se describe y reivindica en la memoria que antecede, que consta de seis hojas escritas a máquina por una sóla de sus caras y un pleno que le ilustra.

5.-

Madrid, 16 de Diciembre de 1.950



Fig. 1ª

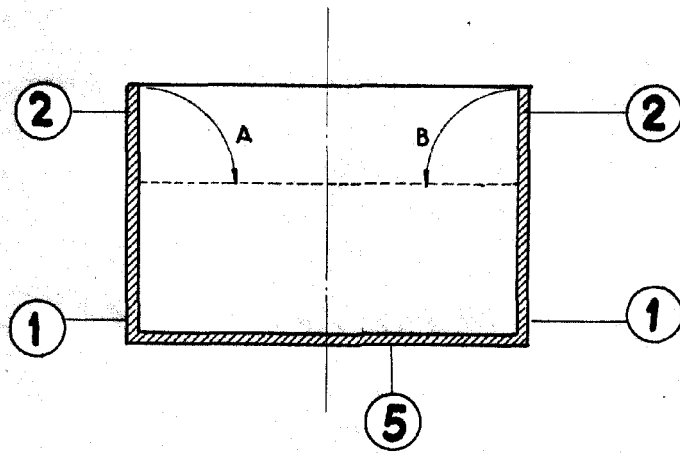
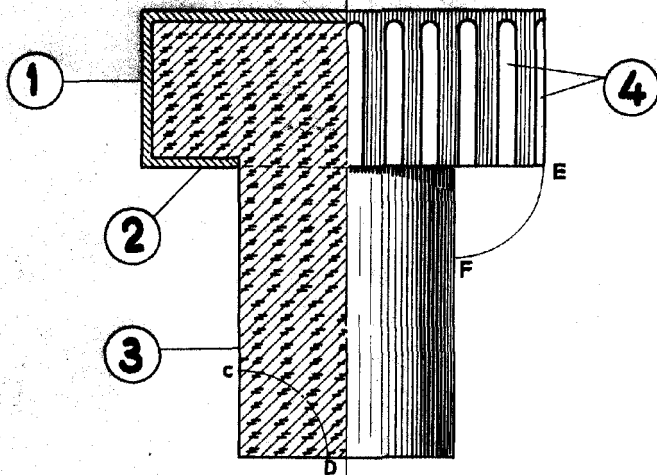


Fig. 2ª



Escala variable

1951
 1951
 e. Hellera