

25337.

MEMORIA DESCRIPTIVA

que se acompaña a

la solicitud de

un MODELO DE UTILIDAD por VEINTE AÑOS en ESPAÑA a favor de
DON JULIO GONZALEZ DEL RIO, residente en VALENCIA, Cuarta-20,
por

" UNA NUEVA PULSERA O ARMIS ".

Inventor: El solicitante, de nacionalidad española.

//////

La invención a que se refiere la presente Memoria, constituye una novedad industrial con tales características, ventajas y utilidad, que la hacen merecedora del privilegio de explotación exclusiva que por ella se solicita, de acuerdo con las prescripciones del estatuto vigente de la Propiedad Industrial de 26 de julio de 1929, texto refundido, publicado el 30 de abril de 1930.

La finalidad que se persigue con este invento es la de ofrecer al público una nueva pulsera de adorno o armis para reloj, cuya característica esencial es la de estar formada por piezas en forma de carrete partido por su eje y enlazadas unas con otras por medio de ejes que le dan un movimiento de flexibilidad suficiente para acoplarse a la muñeca del usuario.

Para dar una idea lo más exacta posible de esta pulsera, y de las piezas que la forman, se acompaña a la presente un juego de planos, en el que se representa en diferentes posiciones.

La fig. A. muestra cuatro piezas nº 1, 2, 3 y 4: la nº 1 está formada por una mitad de un carrete, cuyo eje nº 5 es de menor diámetro que las aletas. Estas aletas, así como el eje, son de material macizo y según puede verse en la figura accesoria representada al pie de la pieza nº 1, lleva dos orificios, uno en cada extremo de la aleta, nº 6, por donde se ha de introducir el eje de unión de las diferentes piezas.

La pieza nº 2 representa un carrete formado por tres aletas cuyas características son idénticas a las de la pieza nº 1. Esta pieza nº 2 sirve para engarzar con la nº 1 y formar con ellas una pulsera.

La pieza nº 3 representa un carrete formado por cuatro

aletas, de las mismas características que las piezas anteriores.

35 La pieza nº 4 representa un carrete formado por cinco aletas de las mismas características que las anteriores: de manera que de un carrete, al cortarse éste por su eje, salen dos piezas gemelas.

40 Con las piezas indicadas pueden hacerse diferentes combinaciones, entre ellas las representadas en las figuras B, C. y D. La figura B. representa una combinación de las piezas nº 1 y 2, que engarzan unas con otras introduciendo las aletas de una pieza dentro de la separación de las aletas de la otra, coincidiendo los orificios de las mismas, que en esta figura se ven atravesados por un eje nº 7, en línea de trazos, que lleva de una parte a la otra de la pulsera.

45 La fig. C. representa una combinación hecha con las piezas nº 2 y 3, cuyo engarce se verifica, como la anterior, introduciendo las aletas de ambas piezas dentro de las separaciones de las aletas de la otra pieza, coincidiendo los orificios, que están atravesados por un segmento de eje nº 8, en línea de trazos, que llega hasta la mitad aproximadamente del ancho de la pulsera.

50 La fig. D. representa una combinación realizada con las piezas 3 y 4 engarzadas de modo que las aletas de una pieza entran en las separaciones de la otra, cuyos orificios coincidentes están atravesados por unos pequeños pivotes ejes nº 9, por ambos laterales de la pulsera, los cuales penetran hasta la segunda aleta o más, si conviene.

55 En las figuras B, C. y D. referidas, las pulseras están vistas por la parte inferior y los ejes están representados por líneas de trazos.

60 Todas estas piezas representan, como ya se ha dicho, una

65

mitad de un carrete, seccionado éste por su eje y con dos, tres, cuatro, cinco o más aletas, según el ancho que haya de darse a la pulsera a fabricar. Todas estas aletas están unidas entre sí por los sectores de eje central de los carretes nº 5, de forma que de cada carrete, al seccionarse éste, salen dos piezas gemelas.

70

Estas piezas eslabones podrán fabricarse en toda clase de tamaños y de materiales, así como sus superficies podrán ir grabadas o lisas, según convenga.

75

Hecha la descripción precedente es preciso añadir que los detalles de realización de la idea expuesta pueden variar, sin que por ello cambie la esencia de la invención, que es la que se desprende de los párrafos que anteceden y la que se reivindica en la siguiente

NOTA

En resumen: El Modelo de Utilidad que se solicita, recaerá sobre las reivindicaciones siguientes:

80

1ª.- Una nueva pulsera o armis, caracterizada porque los eslabones están formados por piezas semejantes a una mitad de un carrete partido éste por su eje y los carretes de los cuales se sacan las piezas eslabones, pueden ser de varias longitudes y tener dos, tres, cuatro, cinco o más aletas.

85

2ª.- Una nueva pulsera o armis, según las reivindicaciones anteriores, caracterizado porque las aletas referidas van perforadas en sus extremos, todas ellas o las exteriores solamente.

90

3ª.- Una nueva pulsera o armis, según las reivindicaciones anteriores, caracterizada porque en las perforaciones de las aletas se acoplan unos ejes que atraviesan la pulsera de parte a parte, por un lado solamente, hasta llegar al

centro de la pulsera o por ambos lados, cogiendo dos aletas solamente.

95 4ª.- Se reivindica, por último, como objeto sobre el que ha de recaer el Modelo de Utilidad que se solicita:

" Una nueva pulsera o aroja "

Todo conforme queda descrito en la presente Memoria, que consta de cinco páginas escritas a máquina y dibujos que se acompañan.

100

Madrid, diciembre de 1.950.

ALFONSO UNGRIA

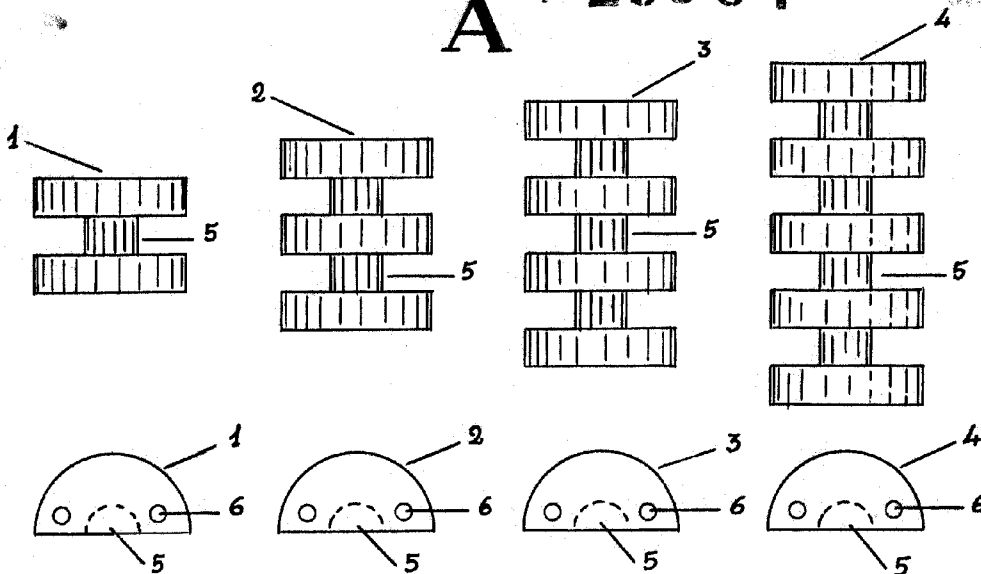


25337

25337



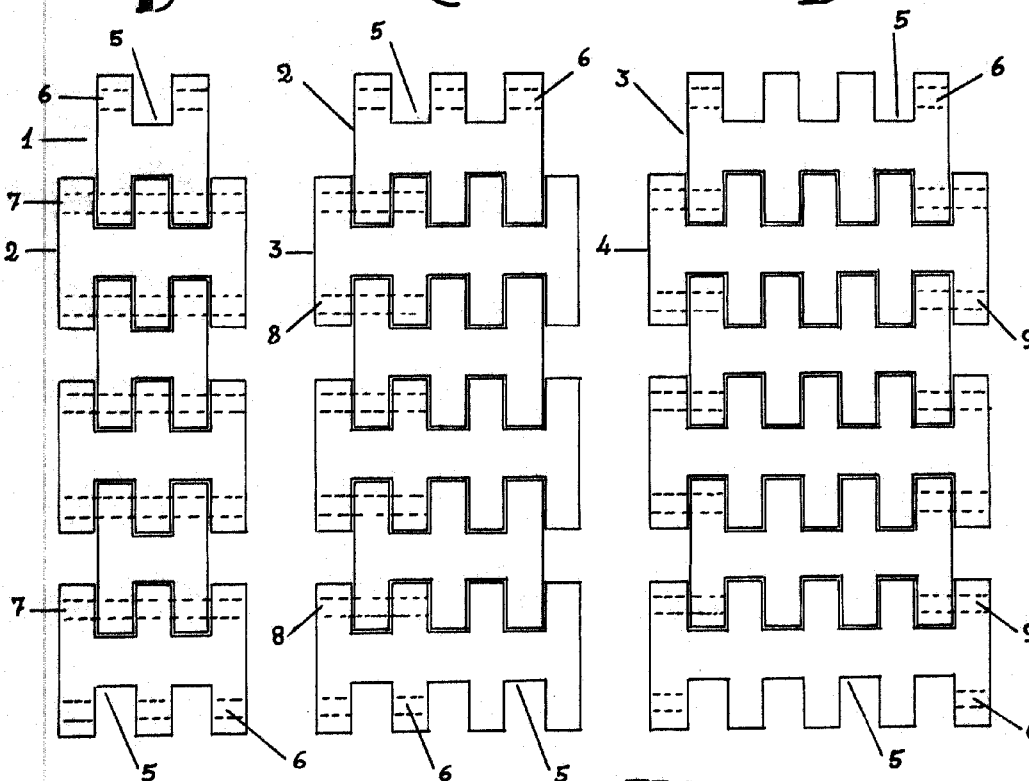
A



B

C

D



ESCALA VARIABLE

MADRID, 16 DE DICIEMBRE DE 1950.

ALFONSO UNGRIS