



MEMORIA DESCRIPTIVA.

Correspondiente a un Modelo de Utilidad que se solicita por veinte años para todo el Territorio Nacional sus Colonias y Protectorado por UN MODELO DE TAPA METALICA a favor de D. Alfonso Ciria Jareño, residente en BARCELONA, Avda. de José Antonio 431.

El presente registro merece el privilegio de ser considerado como un Modelo de Utilidad toda vez que el fin práctico a que el mismo está destinado, reporta una serie de ventajas industrializables de acuerdo con lo que determina la vigente Ley de Propiedad Industrial.

EXPOSICION

5.-

Hasta la presente son conocidos y usados varios sistemas metálicos de cierre que aunque si bien cumplen su cometido, no por ello dejan de presentar ciertas dificultades en su parte constructiva, tales como resquicios suficientes que permiten la salida o evaporación del líquido en caso de ser estos volátiles.

10.-

El solicitante del presente registro, industrial técnico en la materia ha ideado un procedimiento con el cual se eliminan de una manera perfecta estos inconvenientes.



15.- Como su enunciado indica consiste la esencialidad del presente registro en un modelo de tapa metálica de acuerdo con la descripción detallada que se realiza, debiendo interpretarse este concepto en su más amplio sentido y nunca en limitativo.

20.- Para mejor comprensión del objeto del invento, se acompaña la presente memoria una hoja de planos, en la que a título de ejemplo se representan todas y cada una de las partes que la componen y relación que guarda con las demás.

En dicha hoja de planos se aprecian las siguientes referencias:

- 1.- Parte superior de la tapa dotada de una estria helicoidal, para encaje de la rosca interior del tapón propiamente dicho.
- 25.- 2.- Vista en corte longitudinal del tapón propiamente dicho, mostrando un aro de corcho en su periferia.
- 3.- rosca para su ajuste al cuello del envase.
- 4.- Tela o membrana de materia plástica adecuada que se introduce en la rosca.
- 5.- Retazo circular de celofan que ha de servir para superponer sobre otro retazo de corcho.
- 30.- 6.- Retazo descrito.
- 7.- Tapa metálica que adopta forma de sombrerete provista de un rebaje circular en su parte central con cinco o más perforaciones.
- 8.- Perforaciones descritas.

35.- La superposición de los elementos descritos y su ajuste entre sí dan por lugar la formación del tapón - 2 -.

Este empleo se dedicará con preferencia a envases destinados a contener líquidos volátiles (generalmente líquidos quitamanchas).

40.- Las propiedades de dichos líquidos producen una constante evaporación que de no asegurarse totalmente el cierre hermetico, logicamente se producirá a cierto tiempo la volatización total o parcial del, líquido o bien pérdida de sus cualidades.

Colocada la tela (7) - 4 - directamente sobre el espacio que forma la boca del frasco, esta por sus propiedades porosas permiti-

45.-



rá que al inclinar el mismo absorva el líquido empapandose dicha tela y permitiendo la salida por los orificios de la tapa metálica

- 7 -.

50.- A fin de impedir la evaporación del líquido una vez usado el envase las láminas - 5 - y - 6 - de celofan y corcho respectivamente obstruiran los mismos mediante la presión que se ejerce al rosarse el tapón.

NOTA.

=====

55.- Descrita suficientemente las partes de que compone el objeto que constituye el presente registro de Modelo de Utilidad, se hace constar expresamente que cualquier modificación que se introduzca en el objeto descrito, tanto en su forma, dimensiones o clase de material empleado se considerará incluida dentro del presente registro siempre y cuando que no altere o modifique esencialmente su función característica.

60.-

Por último se declaran de novedad y propia invención las siguientes:

REIVINDICACIONES.

=====

65.-

1ª.- Un modelo de tapa metálica o de cualquier otra materia para frasco continente de líquidos volátiles caracterizado por la formación de un aro con rosca que se aplicará, por este sistema, al frasco.

70.-

2ª.- Un modelo de tapa según las reivindicaciones anteriores caracterizado por que el aro tiene una pestaña plana superior que al hacer rosca con el frasco ejercerá presión sobre el borde superior del mismo.

75.-

3ª.- Un modelo de tapa que según las reivindicaciones anteriores se caracteriza por que el aro se le acopla un disco suelto con una pestaña que ha de encajar y sufrir presión para sujeción, entre el borde superior del frasco y la pestaña del aro al ser este enroscado.



80.- 4ª.- Un modelo de tapa que con las mismas reivindicaciones dichas, se caracteriza por que el disco lleva en su centro y en una parte circular profundizada, unos agujeros por donde ha de salir el líquido.

85.- 5ª.- Un modelo de tapa caracterizado, además de las reivindicaciones dichas, por que acoplado al disco y sufriendo sujeción entre las dos pestañas del aro y del disco va un pedazo de tela apropiada que cubre totalmente a este obturando sus agujeros con otros discos pequeños de corcho, baquilita o cualquier otra materia plástica que va pegada a la tela, encajando en la parte circular profunda dicho disco central.

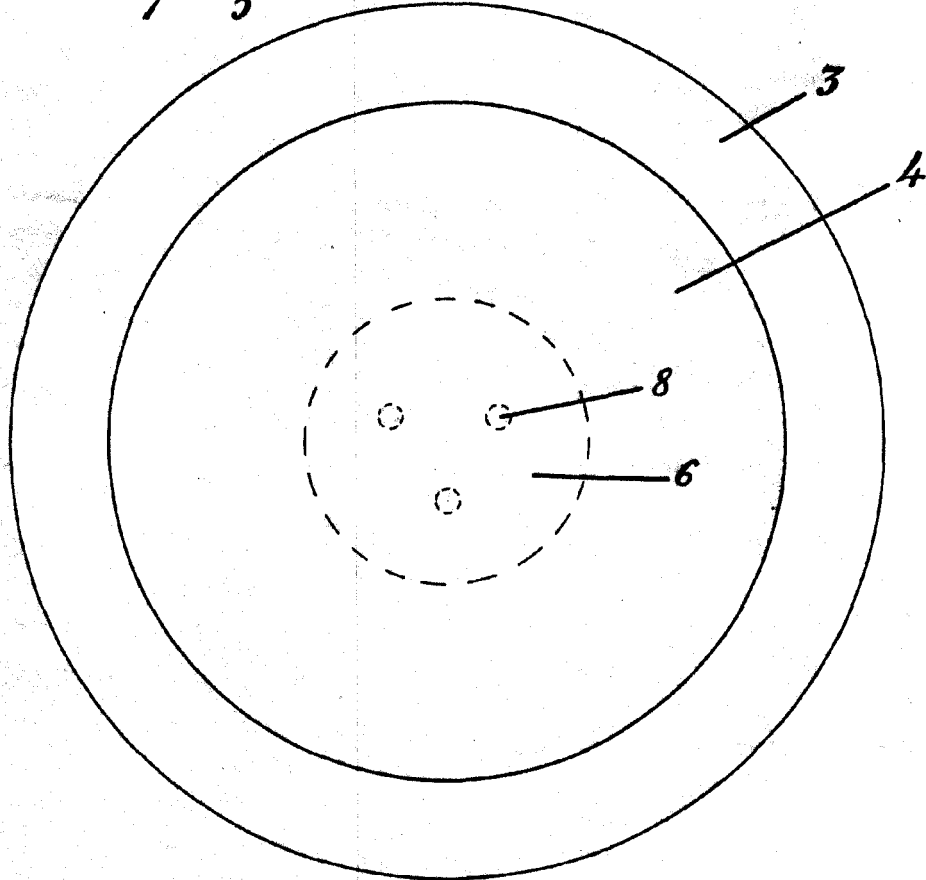
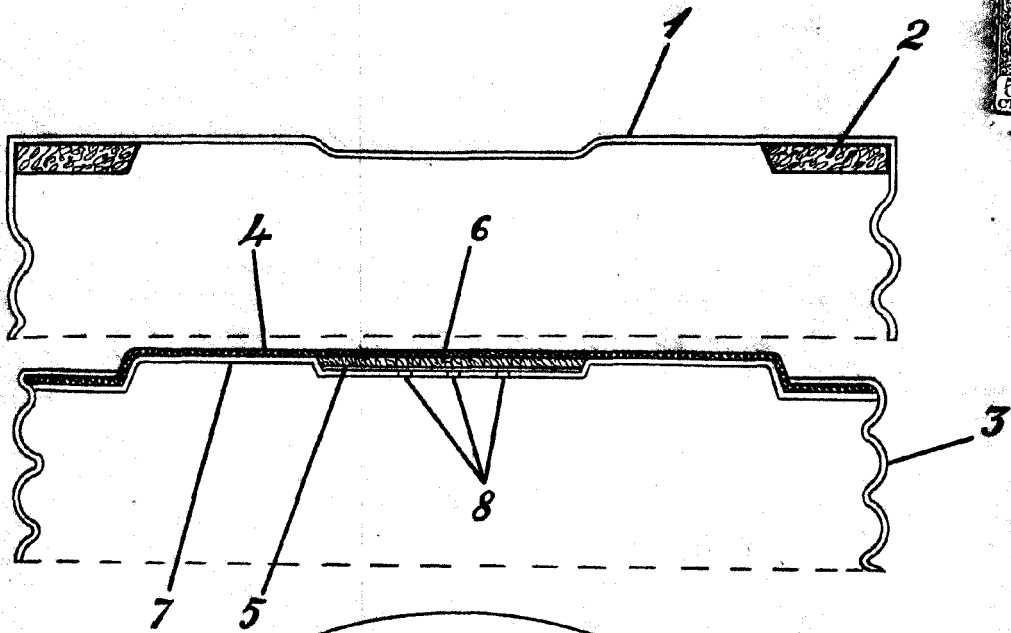
90.- 6ª.- Un modelo de tapa que según las reivindicaciones anteriores se caracteriza por que a su vez enroscada al aro va una tapa metálica, o de cualquier otra materia plástica a estos usos, en cuya parte central lleva un círculo profundo que haciendo presión sobre el de corcho que lleva acoplado la tela, hace introducirse en el del primer disco donde van los agujeros cerrándoles hermeticamente.

95.- 7ª.- Un modelo de tapa para frascos continentales de líquidos volátiles caracterizado según la totalidad de las reivindicaciones anteriores por que con el sistema conjunto que se emplea de aro, disco anterior, tela con su disco de corcho y tapa superior enroscada en el aro que aprisiona los agujeros de salida del disco profundo que en su centro lleva, se impide totalmente la evaporación y salida del líquido.

100.- 8ª.- UN MODELO DE TAPA METALICA.

Esta memoria consta de cuatro hojas foliadas y mecanografiadas por una sola de sus caras.

Madrid



Escala variable
MADRID.

Handwritten signature or text at the bottom of the page.

