

24095

13



MODELO DE UTILIDAD
por VEINTE años
en ESPAÑA

solicitado a favor de D. Enrique Garcia Quiles de nacionalidad española, domiciliado en Valencia, calle de Gibraltar nº 31

por

=====" NUEVO TACÓN PARA EL CALZADO "====

=====

MEMORIA DESCRIPTIVA

=====

El Modelo de Utilidad a que se refiere la presente memoria descriptiva y adjuntos dibujos, tiene por objeto garantizar los derechos a la exclusiva fabricación y venta en España, sus colonias y Protectorado de un nuevo tipo de tacón para el calzado de señora, que supone una notable mejora en la industria del calzado.



10 En el calzado para señora, en el que tantisimos
modelos se lanzan continuamente, puede decirse que
el tacón permanece invariable, o con muy pocas varia-
ciones, sin contribuir para nada al ornato del calza-
do. Este nuevo tipo de tacón ha sido principalmente
creado para suprimir dicho inconveniente, cosa que se
ha logrado plenamente, puesto que debido a su especial
constitución, ha conseguido convertir el tacón del cal-
15 zado en un elemento con posibilidades de infinitas
variaciones, tanto de forma, como de colorido, aportan-
do además la novedad de los brillos, coloridos y com-
binaciones metálicas, que dan al calzado una gran vis-
tosidad, dentro de la necesaria liviandad o poco peso.

20 Esencialmente el nuevo tipo de tacón a que nos
venimos refiriendo, está constituido por un armazón o
estructura metálica, integrada por varios soportes
formados por varillas, piezas de plancha, o piezas ma-
cizas o huecas de cualquier forma geométrica y posición
25 sea vertical, inclinada o cruzados en forma de aspa,
rectos o curvos y de cualquier sección cuyos soportes
se apoyan en una plancha por su extremo inferior y
unidos a ella por soldadura, remaches u otros medios,
en cuya plancha se monta la pieza que ha de constituir-
30 la superficie de roce del tacón que puede ser una lá-
mina de cuero o gomá más o menos gruesa. Por su otro
extremo, los soportes van unidos, tambien por cual-
quier medio, a otra plancha perforada que forma la su-
perficie de apoyo del calzado sobre el tacón, o mejor
35 dicho la de unión a la suela, en la parte trasera si-



40 tuada debajo del talón. Esta plancha superior puede
 sustituirse por un bastidor de varilla o plancha con
 unas planchas transversales. La parte superior de los s
 soportes, sea plancha solo o bastidor de varilla y
 45 plancha, puede limitarse solamente al tamaño del ta-
 cón o prolongarse lateralmente para constituir el
 cambrillón del calzado. De este modo adquiere el ta-
 con su forma y dimensiones necesarias, resultando
 una estructura hueca (aunque tambien podria cubrir-
 se) en la que se representan a la vista los soportes y
 el borde de la plancha superior o del cambrillón, que
 al ser metálicos permiten fabricarse niquelados, do-
 50 rados, pulidos, con acabado de pintura al duco, con
 sus colores naturales metalicos y en fin con todas las
 posibilidades de acabado y tratamientos que el metal
 permite, lo cual ha de dar al calzado un realce y
 atractivo desconocidos hasta la fecha. Para facilitar
 la comprensión de las características descritas, se
 55 acompaña una lamina de dibujos que representa algu-
 nos tipos o modelos de tacón, teniendo en cuenta que,
 por aportarse a titulo de ejemplo, estos dibujos no de-
 ben interpretarse como una limitación de formas sino
 en su más amplio sentido y como algunas de las muchas
 60 disposiciones y formas que pueden adoptarse dentro
 de la esenciabilidad de su constitución.

Según dichos dibujos la figura 1 representa el
 tipo de tacón sin cambrillón, para adaptarse a cual-
 65 quier tipo de calzado, siendo -1- la plancha metáli-
 ca base a la que va montada la tapita de cuero o go-
 ma -2-, y -3- y -4- los soportes combinados de dos
 clases, o sea los -3- constituidos por dos varillas
 o tubos de cualquier sección y el -4- integrado por



70

una plancha metálica curvada para formar la superficie curva posterior del tacón. Finalmente la pieza -5- es la plancha superior dotada de orificios -6- para el montaje al calzado.

75

La figura 2 representa el tacon dotado de cambrillón para lo cual la plancha superior -5- se ha prolongado para constituir el cambrillón -7- que para mayor consistencia tiene practicado el nervio longitudinal -8- y los orificios -6- para el montaje.

80

En este ejemplo puede apreciarse además la disposición cruzada de cuatro soportes -3- de varilla o tubo y la combinación con una pieza -9- que para mayor atractivo puede adoptar cualquier forma geométrica, además de la de tronco de pirámide invertido que aparece en el grafico, pudiendo ser maciza o hueca para disminuir peso. La planta de esta figura 2 se representa en la figura -3- con la disposición que adopta en la planta del calzado.

85

La figura -4- es otra variante dentro del mismo principio y representa un tacón cuya estructura está formada por cuatro soportes -3- de varilla o tubo; la plancha inferior -1- con su tapa y en la parte superior de montaje lleva otro armazón o estructura integrado por una varilla -10-, doblada en forma de horquilla siguiendo la configuración de la parte posterior del calzado, hallandose completada por

90

95

unas planchas transversales -11- dotadas de orificios para su montaje. La varilla -10- forma el cambrillón del calzado y ocupa en este el borde de la suela, lo cual permite establecer combinaciones de colorido muy atractivas. En la figura -5- puede apreciarse una vista en planta de la figura -4- con el montaje del tacón a una planta de calzado.

100



Facilmente se comprende que, a base de que el tacón esté integrado de un armazón con huecos a la vista pueden formarse infinitas variaciones, además de las

105 descritas anteriormente, por ejemplo, con soportes de cinco o más varillas; con dos varillas acodadas y una pieza prismática; con soportes de plancha y pieza prismática; con dos soportes de plancha: uno plano y otro curvo; unos cruzados y otros verticales

110 con cambrillón o sin él, o formando el cambrillón con un brazo central y en general cualquier variación que sea posible, pudiendo también variar los materiales, formas, dimensiones, colorido y acabado, siempre que con dichas modificaciones no se alteren los principios fundamentales en que se basa este

115 registro que se especifican en las siguientes

R E I V I N D I C A C I O N E S

=====

Los puntos nuevos que se presentan para que sean objeto de reivindicación, son:

120

1º.- Nuevo tacón para el calzado caracterizado por estar constituido por un armazón o estructura metálica con los huecos o espacios entre soportes a la vista.

125 2º.- Nuevo tacón para el calzado, caracterizado porque los soportes de la estructura metálica de la reivindicación anterior están formados por varillas, tubos, planchas, piezas prismáticas troncoconicas o redondas macizas o huecas, con todos los soportes

130 de una sola clase de los elementos citados, o combinando varios de ellos y en cualquier posición, vertical, inclinada o cruzados o combinando varias posiciones.



- 135 /3º.- Nuevo tacón para el calzado, caracterizado porque los soportes de las precedentes reivindicaciones se apoyan por su extremo inferior en una plancha o bastidor del que son solidarios, al cual va montada la pieza que ha de constituir la superficie de roce que puede ser una lamina de cuero, goma u otra materia.
- 140 4º.- Nuevo tacón para el calzado, caracterizado porque en el extremo superior de los soportes de las anteriores reivindicaciones vá montada solidariamente una plancha perforada que constituye la superfifie de montaje del tacón al calzado, cuya plancha se hallará prolongada
- 145 mediante un brazo, o en toda su anchura, y con la correspondiente curvatura, nervio de refuerzo hendido, y orificios, en el caso de desear que el tacón vaya provisto de cambrillón.
- 150 5º.-Nuevo tacón para el calzado caracterizado, porque como variante de la reivindicación anterior, la parte superior del tacón, tanto si vá provista de cambrillón como sinó, está integrada por un bastidor o armazón metálico formado por una varilla, cerrada o en forma de horquilla, a la que van unidos los soportes, completandose
- 155 con unas planchitas transversales perforadas y
- 160 6º.-"NUEVO TACON PARA EL CALZADO,-de conformidad en un todo en lo esencial y fines industriales a lo descrito en la presente Memoria y graficamente representada en las figuras del adjunto plano para su mejor comprensión.

Esta Memoria consta de SIETE hojas escritas o me-

24695

7-7-



canografiadas a doble espacio en 160 LINEAS y por una sola cara.

Valencia 13 Octubre de 1950

[Handwritten signature]

24695



Fig. 1

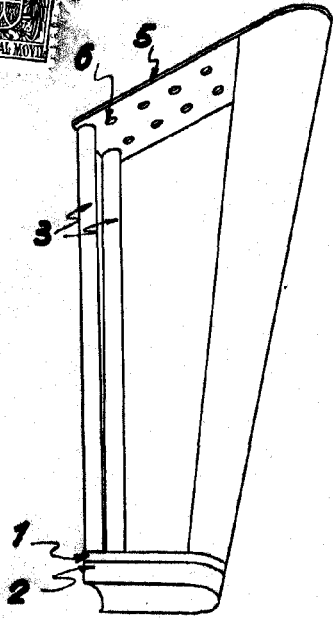


Fig. 2

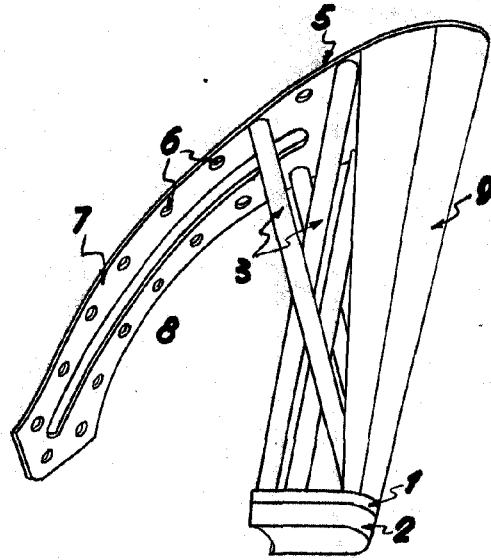


Fig. 3

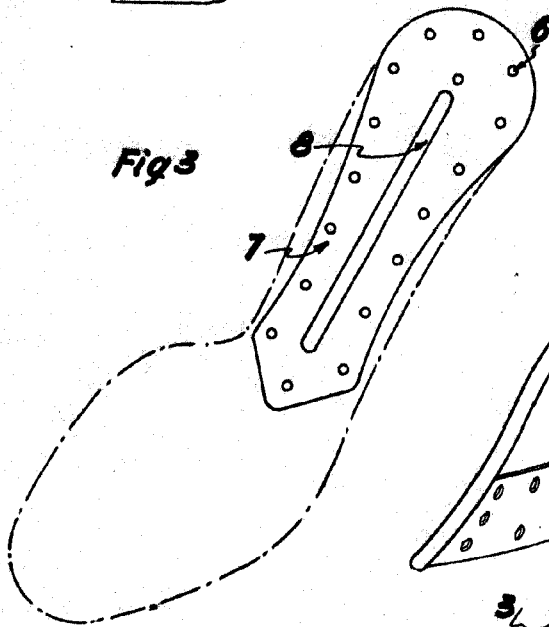


Fig. 4

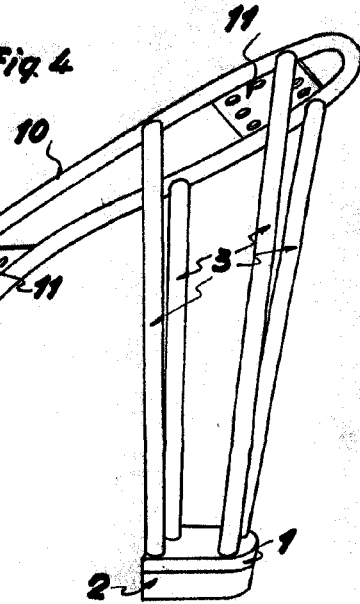
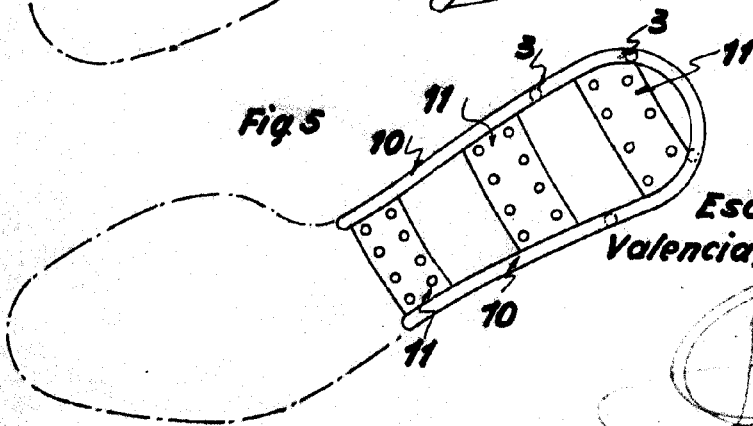


Fig. 5



Escala variable
Valencia, 4 Octubre 1950

P.Q.

