

24207  
24207

17



MODELO DE UTILIDAD

por 20 años

por "UN DISPOSITIVO DE MANIOBRA PARA INTERRUPTORES Y  
CONMUTADORES ELECTRICOS DE PALANCA", a favor de D. En-  
rique Garrell Alsina, de nacionalidad española, domici-  
liado en Granollers (Barcelona), Ricoma, 130.

=====

MEMORIA DESCRIPTIVA

El recurrente ha ideado y puesto en ejecución  
práctica un dispositivo de maniobra para interruptores  
y conmutadores eléctricos de palanca que por ser nue-  
vo y de su propia invención solicita que se le garanti-  
5. ce en su propiedad y exclusiva explotación, mediante la  
concesión del Modelo de utilidad a que se refiere la  
presente memoria descriptiva.

Para mayor claridad y concisión se adjuntan unos  
dibujos relativos al dispositivo ideado.

10. Debe manifestarse que estos dibujos tienen un carácter meramente ilustrativo, no limitativo; son en definitiva un ejemplo de ejecución.

15. Consta esencialmente el dispositivo ideado de una fuerte palanca angular -1-2-, provista de amplia manilla -3- dispuesta en travesaño entre las dos patas de extriño -4-; con el doble brazo inferior radial -2- de la palanca -1-2- se articula la biela curvada -5- que articulada con la palanca del conmutador o interruptor le transmite el movimiento dado a -3-. La palanca -1-2- es doble, gira alrededor de su eje -6- apoyándose en los cojinetes -7- previstos en una caja semicilíndrica de protección y guía -8- que forma una sola pieza con su placa de apoyo -9-.

20. El brazo de mando -1- de la palanca -1-2- es doble y queda afianzado por el travesaño -10-, el asa -3- y por los dos espigones -11-12- con los que se enclava con el doble brazo radial -2-. Las dos ramas del brazo -1- quedan por fuera de la caja semicilíndrica, se apoyan y guían en los sectores planeados -15- previstos sobre ambas bases de -8-, apoyándose por las bolas de rodadura -16- sometidas a la tensión de los resortes -13-. Estas mismas bolas -16- sirven de enclave elástico al llegar la palanca -1- a uno de los extremos -14- de su carrera.

30. Es esencial en este dispositivo la resolución del eje de giro -17- de la palanca -1-2- a base de -11- y -12- dispuestos paralelos y excéntricos para servir de elementos de enlace de las distintas piezas -18-19-20-21- que forman el eje de giro y los dos brazos gemelos -2- que forman la palanca radial útil.

40. Es esencial también la resolución de la articulación entre -2- y -5- a base de un pasador axial -22-. Estas soluciones específicas se traducen en una gran fa-



cilidad de montaje del dispositivo, y en su máxima solidez y ajustaje,

45. Todo cuanto no afecte, altere, cambie o modifique la esencialidad del dispositivo descrito será variable a los efectos legales del Modelo que se solicita.

N O T A.

50. Se reivindica como objeto de este registro por Modelo de utilidad:

1.- Un dispositivo de maniobra para interruptores y conmutadores eléctricos de palanca, que se caracteriza por estar formado por una sólida palanca radial de brazos dobles y gemelos, provista de asa de maniobra paralela a su eje de apoyo y giro localizado en el interior de una fuerte caja de apoyo y protección semicilíndrica quedando en el interior de esta caja, el brazo útil de la palanca para enlazarse con la biela de conexión con la palanca propia del conmutador o interruptor a que se aplique.

2.- El propio dispositivo de la reivindicación anterior, caracterizado por el hecho de que el eje de giro de la palanca radial se resuelva según dos piezas cilíndricas extremas en función de gorriones de apoyo, ensartados entre sí mediante dos pasadores paralelos excéntricos, que a su vez sostienen y fijan los dos brazos gemelos del brazo útil de la palanca; sujetándose además por dos topes tubulares uno por pasador y apoyándose este eje por sus gorriones, sobre los cojinetes previstos en las bases planas de la caja semicilíndrica de protección y apoyo.

3.- El propio dispositivo de las reivindicaciones anteriores, caracterizado por el hecho de que las dos patas gemelas de la palanca de maniobra queden en el exterior y una a cada lado de las bases planas de la ca-



75.

ja semicilíndrica de apoyo y protección; apoyándose y guiándose sobre unos arcos planeados en dichas bases mediante dos bolas de rodadura sostenidas por aquellas patas, y sometidas a la tensión elástica de resortes que las empujan contra dichos arcos, para servir de enclave elástico al caer en las cavidades previstas en ellos para limitar la carrera de la palanca de acción.

80. Sean cuales fueren las circunstancias que concurren con la esencialidad del Modelo de utilidad definido en las anteriores reivindicaciones, cual objeto es:

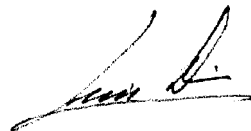
4.- "UN DISPOSITIVO DE MANIOBRA PARA INTERRUPTORES Y CONMUTADORES ELECTRICOS DE PALANCA".

85. Consta la presente memoria de cuatro hojas foliadas, mecanografiadas por una sola cara y del dibujo unido a la misma.

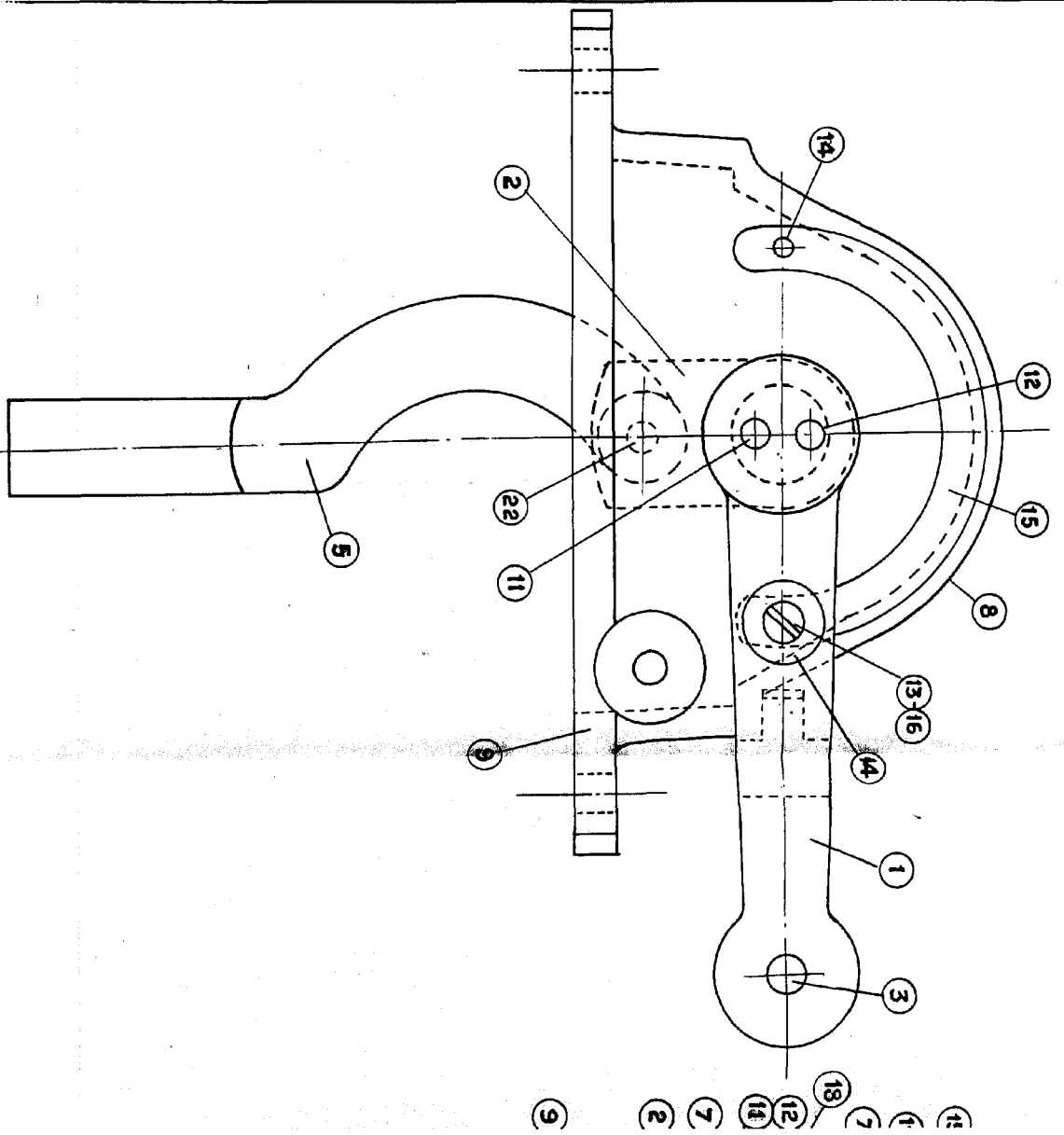
Barcelona diez y siete de julio de mil novecientos cincuenta.

P. A. de D. Enrique Garrell Alsina,

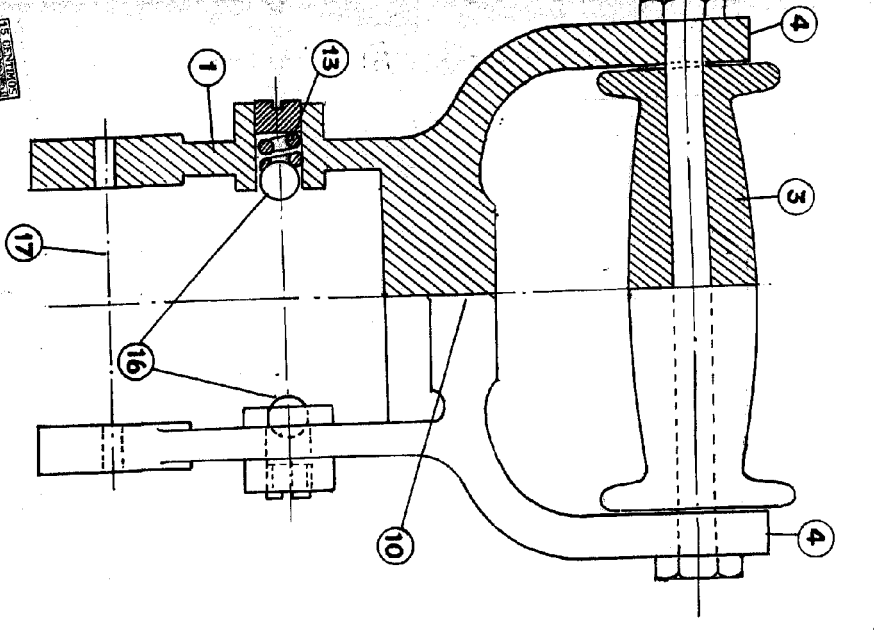
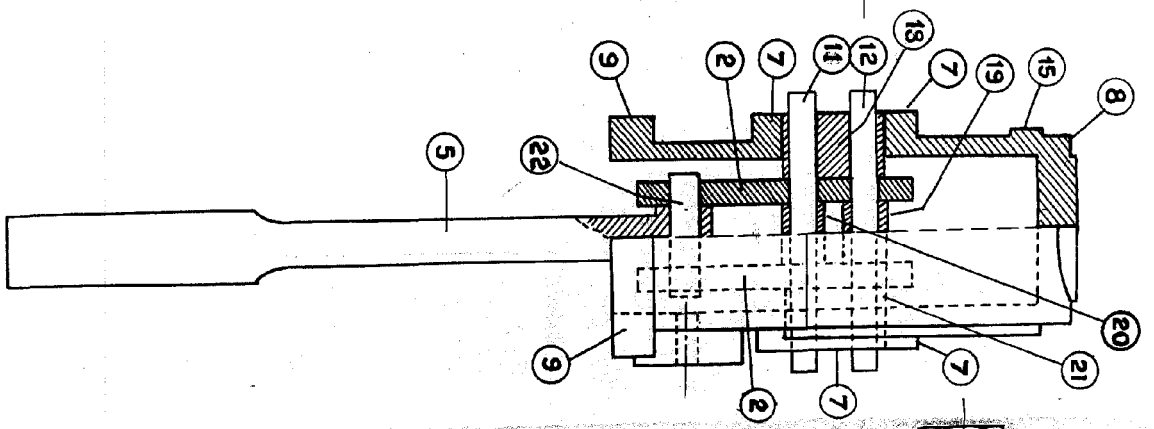
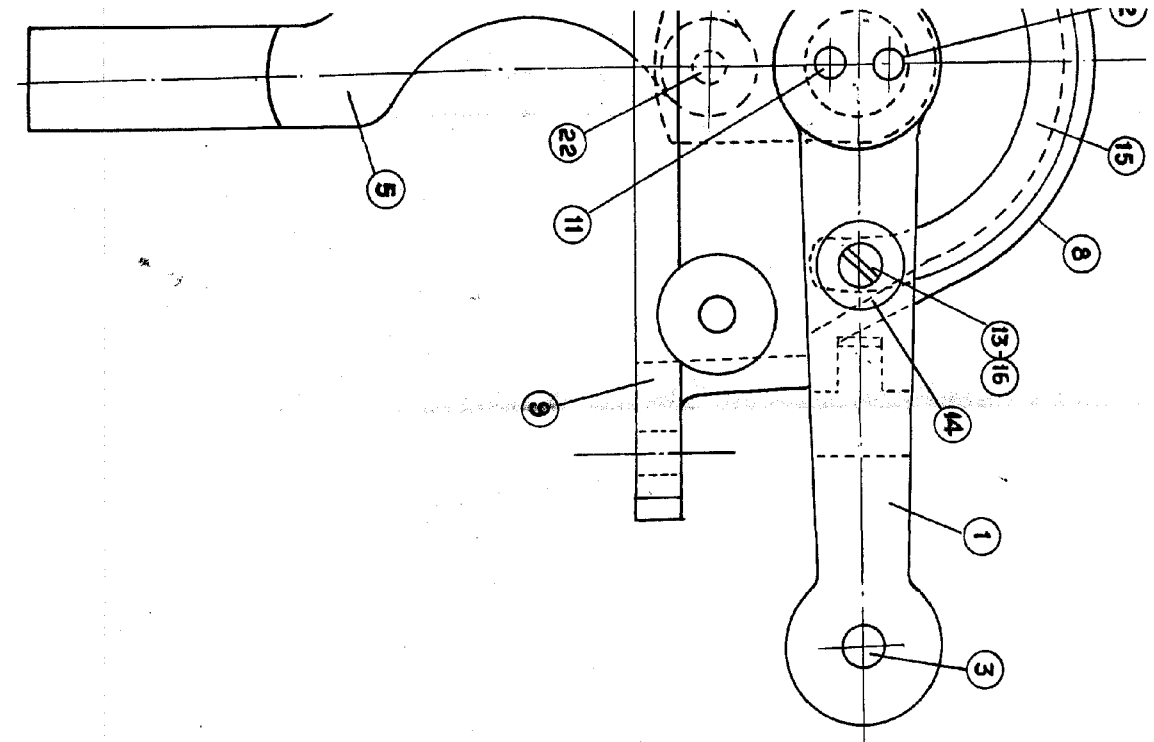
L. DURAN  
P. P.




**D. ENRIQUE GARRELL ALSINA**



ESCALA VARIABLE



*Procedura 1 x Feb 1972*  
*C.S.*

*[Handwritten signature]*