



M O D E L O
D E
U T I L I D A D

a favor de Don EUDALDO SABATER BONJOCH, de nacionalidad española, residente en Barcelona, calle Borrell, 111, por "JUNTA PERFECCIONADA PARA CORREAS DE TRANSMISIÓN".

- . -

MEMORIA DESCRIPTIVA

La presente invención se refiere a una nueva junta perfeccionada para correas de transmisión, con cuya utilización se simplifica y abarata considerablemente el uso de las mismas, al permitir la reparación aun en los casos en que los extremos de la correa a unir queden relativamente distantes, cosa que no era posible con las juntas actualmente conocidas y empleadas.

5.

Esencialmente, consiste la junta objeto de la invención en disponer dos piezas unidas a los extremos

10.



de la correa o similar y articuladas entre sí a modo de bisagra, entre cuyas dos piezas se pueden intercalar una o varias piezas complementarias de menores dimensiones, en número adecuado para cubrir la longitud o espacio que medie entre los extremos a unir.

5.

Para mejor comprensión de la presente memoria descriptiva, se acompaña un dibujo en el que, esquemáticamente y tan sólo a título de ejemplo, se representa un caso práctico de realización del objeto de la invención.

10.

En dicho dibujo, la figura 1 representa una vista en planta de una correa, dotada de una unión según la invención; y la figura 2, un alzado de la misma.

15.

Los extremos de la correa -1- y -2- llevan fijados mediante remaches -3- o similar las piezas -4- y -5- que en su extremo libre forman los anillos -6-, en los cuales mediante un pasador -7- o similar se articulan a modo de bisagra las piezas -8-, complementarias de las -4- y -5-, y en número adecuado, según el espacio que medie entre los extremos de la correa.

20.

Estas piezas -8-, al objeto de no perjudicar la polea o similar portadora de la correa, van provistas de los tacos protectores -9-, que pueden ser de la propia correa o de cualquier otro material adecuado.

25.

Como se comprende, con la junta descrita, y mediante la simple aplicación de las piezas complementarias -8-, en el número preciso, se pueden unir los extremos de una correa aun cuando éstos queden bastante distantes,



cosa imposible con las juntas actualmente conocidas.

Serán independientes del objeto del presente modelo de utilidad los materiales, formas y dimensiones, tanto absolutas como relativas, de las diversas partes de la junta descrita y, en general, todos cuantos detalles de forma o accesorios puedan presentarse, siempre que no alteren, cambien o modifiquen la esencialidad de la invención.

- . -

N O T A

Se reivindica como objeto del presente modelo de utilidad:-

1. Junta perfeccionada para correas de transmisión, que se caracteriza esencialmente por estar constituida por dos piezas base extremas que se unen al cuerpo de la correa en sus extremos a unir, entre las cuales quedan intercaladas una o varias piezas complementarias de aquéllas, articuladas con las mismas y entre sí a modo de bisagra, y en número adecuado a la longitud o espacio a cubrir entre los dos extremos.

2. Junta perfeccionada para correas de transmisión, según la reivindicación anterior, que se caracteriza por el hecho de que las piezas intermedias van provistas en su cara de aplicación a la polea o similar de sendos tacos protectores de la propia correa o cualquier

24189_{21 JUL}



otro material adecuado.

3. Junta perfeccionada para correas de transmisión.

La presente memoria consta de cuatro hojas foliadas, escritas por una sola cara.

Barcelona, a 21 de julio de 1950.

Eudaldo SABATER BONJOCH

p.a.

Invención
 Barcelona, 21 Julio 1950
 Eudaldo Sabater Bonjoch

Fig. 2

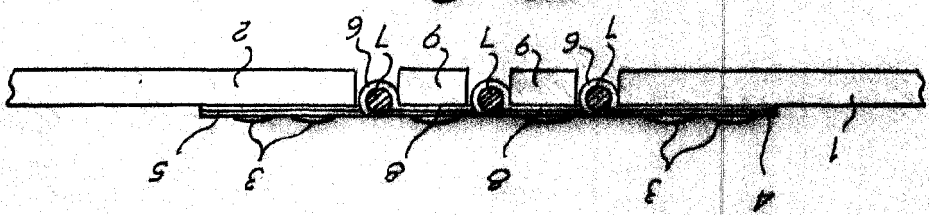
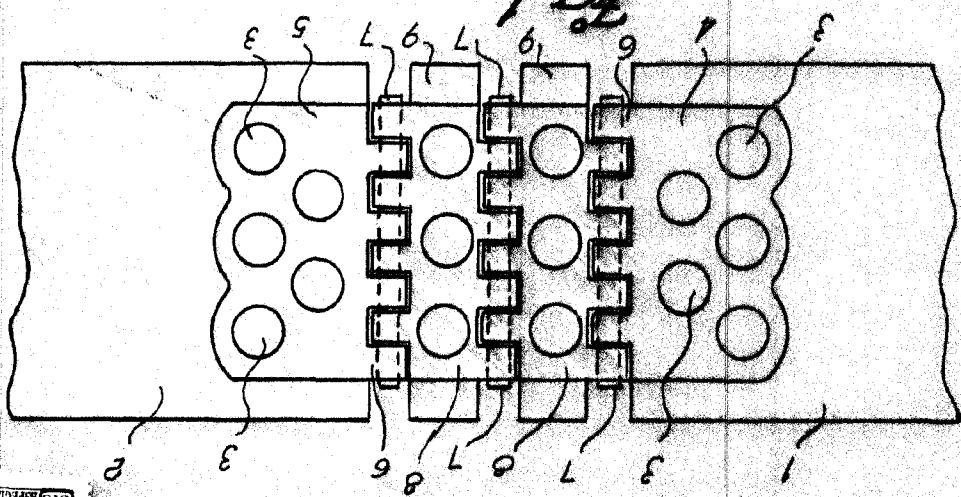


Fig. 1



D. EUDALDO SABATER BONJOCH 24189 *Moja Blanca*