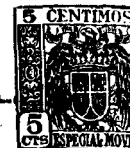


24066

-8 JUL



M O D E L O  
D E  
U T I L I D A D

a favor de la sociedad española AISMALIBAR, S. A., domiciliada en Moncada (Barcelona), carretera de Ripollet, 2, por "PIEZAS O TIRAS TEXTILES CONTINUAS CON TRAMA Y URDIMBRE AL SESGO, CON O SIN IMPREGNACIÓN".

- . -

MEMORIA DESCRIPTIVA

La presente invención se refiere a una pieza o tira de tejido continuo que presenta la notable particularidad de que sus hilos de urdimbre y trama están dispuestos al bias o sesgo en toda su longitud, lo que

5. proporciona notables ventajas y excelentes cualidades para diversas aplicaciones industriales y en especial para su ulterior aplicación después del impregnado y aceitado, puesto que en estas últimas resulta de symo interés tanto la característica del bias o sesgo como

10. la continuidad.



24066

- Hasta el presente siempre que se ha precisado principalmente para usos industriales, de piezas o tiras de tejido al bias o sesgo, han sido las mismas de longitud limitada, puesto que su longitud dependía del ancho de la pieza de tejido de que eran cortadas en diagonal, y como que en tales aplicaciones, en especial como aislantes dieléctricos deben siempre usarse estas tiras en forma continua de considerable longitud, es preciso añadir las mismas unas a continuación de otras, lo que en
5. carece la producción, dificulta en gran manera la utilización y reduce el rendimiento. Las piezas o tiras de la invención son continuas y de longitud ilimitada a pesar de presentar sus hilos al sesgo, y ello es debido a que son obtenidas a partir de una pieza de tejido tubular,
10. tejida normalmente, y abierta esta pieza según una línea helicoidal, preferentemente a  $45^{\circ}$ , en toda la longitud de dicha pieza tubular. La posición de tales tiras reportará una verdadera innovación en el ramo de los aislantes eléctricos, en el que se emplean las tiras impregnadas o
15. aceitadas, pues éstas que al sesgo o bias, dan excelentes resultados, podrán utilizarse en forma continua sin solución de continuidad de ninguna clase.
- 20.

- Para mejor comprensión de la presente memoria descriptiva, se acompaña un dibujo en el que, esquemáticamente y tan sólo a título de ejemplo, se representa un
25. caso práctico de realización del objeto de la invención.

En dicho dibujo, la figura 1 representa una vista de la pieza tubular de tejido normal; y la figura 2, la



pieza de tejido al bies o sesgo que resulta del desarrollo de aquélla según una línea helicoidal.

5. La pieza tubular cilíndrica -1- de tejido normal, o sea con la urdimbre y trama coordinadas a la generatriz del cilindro, es abierta por una hélice -2- a  $45^{\circ}$ , con lo que resulta la pieza de tejido -3-, continua con los hilos de trama y urdimbre al sesgo

10. Para los casos de cintas o tiras más estrechas, pueden las mismas formarse por corte longitudinal de la pieza -3-, o bien, aunque con más dificultad, cortar la pieza cilíndrica por helicoides paralelas.

15. El corte longitudinal de la tira o tiras así elaboradas no ofrecerá dificultad alguna y si se procede a su impregnación o aceitado, aunque esta operación se realice por procesos corrientes, presentará la importante y notable característica de la continuidad de la tira, toda ella al sesgo o bies.

20. Serán independientes del objeto del presente modelo de utilidad los materiales y fibras del tejido, dimensiones y aparatos empleados en la elaboración y, en general, todo cuanto no altere, cambie o modifique la esencialidad de la invención.

24066

-8 JUL



N O T A

Se reivindica como objeto del presente modelo de utilidad:-

1. Piezas o tiras textiles continuas con trama y urdimbre al sesgo, con o sin impregnación, que esencialmente se caracterizan por ser el desarrollo de una pieza de tejido normal, tubular cilíndrica, con urdimbre y trama coordinados a la generatriz, cortada según una hélice continua, preferiblemente a una inclinación de  $45^{\circ}$  que después, tanto si es impregnada o aceiteada, como si no se somete a tal operación, resulta en toda su longitud sin solución de continuidad ni unión de ninguna clase y con los hilos de trama y urdimbre al sesgo o bias.

2. Piezas o tiras textiles continuas con trama y urdimbre al sesgo, con o sin impregnación anterior, que se caracterizan por el hecho de que las tiras estrechas son según corte longitudinal y paralelo de la pieza desdoblada al sesgo, o por corte directo según varias helicoides paralelas de la pieza tubular normal que impregnadas o no, son igualmente continuas sin uniones de ninguna clase, ni solución de continuidad alguna, y con todos sus hilos al bias o sesgo.

3. Piezas o tiras textiles continuas con tra-

24066



ma y urdimbre al sesgo, con o sin impregnación.

Todo ello según queda descrito y reivindicado en la presente memoria, que consta de cinco hojas foliadas, escritas por una sola cara.

Barcelona, a 8 de julio de 1950.

AISMALIBAR, S. A.

p.a.

A large, stylized handwritten signature in dark ink, written over the "p.a." text.

24066



Fig. 1

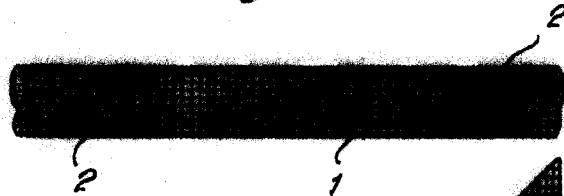


Fig. 2

Barcelona, 8 Julio 1950  
Alumalibar, S.A.  
D.a.

A large, stylized handwritten signature in black ink.