

Dn. José M<sup>a</sup> Garcia Catá, de nacionalidad española, domiciliado en Barcelona, calle Rosellón nº 247, solicite registrar un Modelo de Utilidad, por 20 años, para España y sus Colonias, que se refiere a "UNA ENVOLTURA IMPERMEABLE Y MULLIDA, PARA PROTEGER LAS HOJAS DE AFEITAR".- (Clase 57) - Grupo 6<sup>a</sup> del Nomenclator Oficial.-

- - - - -

Las hojas de afeitar se expenden, por lo regular, cubiertas mediante una película de grasa y envueltas con un papel parafinado, que las protege contra la oxidación debida a la humedad del ambiente.-

5



Este sistema de envolver las hojas de afeitar, si bien evita su oxidación, no protege los filos contra acciones mecánicas exteriores, que pueden dar origen a deformaciones o muescas en el filo, siempre perjudiciales para la buena acción cortante de la hoja.-

10

Si la envoltura de papel se ajusta demasiado a las dimensiones de la hoja, especialmente a su ancho, el roce que se produce entre el dobléz del papel y el filo de la hoja puede ser pernicioso para su integridad; pero si la hoja de afeitar queda suelta dentro de la envoltura, la protección mecánica del papel sobre los filos de la hoja, es aún menos efectiva.-

15

Teniendo en cuenta las anteriores observaciones se ha ideado un nuevo sistema de protección integral de las hojas

20

de afeitar, que estriba, esencialmente, en envolverlas con una especie de sobre o cubierta, formada por una finísima lámina de corcho, natural o aglomerado, de dimensiones adecuadas al tamaño de la hoja, a fin de que, además de formar una funda impermeable, que evita la penetración de la humedad, constituye un sistema mecánico de protección de los fil

los, gracias a la naturaleza y propiedades del material que integra la envoltura, ya que la flexibilidad del corcho, forma a lo largo de los filos, un soporte mullido, que amortigua los efectos de cualquier acción mecánica exterior, que podría perjudicar a la hoja y muy especialmente a sus aristas cortantes.-

25

30



En los dibujos adjuntos, que forman parte de la presente memoria descriptiva, se representa, a título de ejemplo y únicamente para facilitar la descripción de las características de la nueva protección para hojas de afeitar, una manera práctica de realizarla.-

35

Los citados dibujos muestran:-

Fig.1.- Una vista en perspectiva de la envoltura.-

Fig.2.- Una sección transversal de la misma.-

Fig.3.- Una vista en perspectiva de la envoltura, con la hoja de afeitar centrada, por medio de unos relieves, que coinciden con las perforaciones correspondientes al paso de los pivotes de fijación de la hoja a la máquina de afeitar.-

40

Refiriéndonos a los mencionados dibujos pasamos a detallar las características funcionales de la nueva envoltura, así como las ventajas derivadas de la propiedad y naturaleza del material empleado en su fabricación.-

45

Según se apreciaba claramente por la perspectiva de Fig. 1, la envoltura, cuyo desarrollo puede afectar diferentes contornos, está constituida por una fina lámina (1) de cor-

50

55 cho natural o aglomerado, recortada de modo que forme una -  
parte central rectangular, de dimensiones apropiadas al ta-  
maño de la hoja que ha de proteger.- De dicha parte central  
parten unas prolongaciones, de contorno trapezoidal, que -  
después de ser rebetidas sobre la hoja, la cubren totalmen-  
te.-

60 A fin de poder centrar la hoja dentro del perímetro -  
rectangular, delimitado por los pliegues o líneas de rebati-  
miento de las referidas prolongaciones trapezoidales, se ha  
previsto formar, en la zona central de la parte rectangular  
(1) de la envoltura, unos botones o salientes (2), practica-  
dos en relieve, por embutición de la propia lámina de cor-  
cho, los cuales se distribuyen sobre una línea central ima-  
ginaria y en posición equidistante, que coincide con la que  
normalmente separa los pivotes de fijación de las hojas cor-  
tantes, en las máquinas de afeitar.-



65 De esta manera, según se demuestra gráficamente por la  
perspectiva de Fig.3, se puede centrar la hoja dentro de la  
envoltura, sin que los filos rocen contra las aristas longi-  
tudinales de la funda o sobre que la cubre, quedando, no -  
obstante, protegidos contra golpes y torsiones que puede su-  
frir la hoja durante su almacenaje y antes del uso, ya que  
la lámina de corcho forma un soporte blando, que actúa de -  
muelle, amortiguando cualquier acción mecánica exterior, -  
que podría dañar al filo de la hoja.-

70 Si se emplean láminas de corcho natural, que como es -  
lógico pueden presentar poros, sobre todo si son de poco es-  
pesor, se evita la penetración de la humedad a través de -  
los mismos, pegando entre sí dos láminas sacadas de una mis-  
ma porción de corcho, pero dispuestas de modo que las cel-  
das que forma el corcho estén dirigidas en sentido contra -  
75 80 rio, a fin de que sea practicamente imposible la coinciden-

cia de los poros existentes en las dos hojas superpuestas.-

85

Otro sistema de completar la impermeabilidad de las en-  
volturas formadas por finas láminas de corcho natural, con-  
siste en parafinarlas externamente, rellenando, con la pelí-  
cula de cera, los pequeños poros que puede presentar la ho-  
ja de corcho.-

90

Si las láminas son sacadas de bloques de corcho aglome-  
rado, podrá emplearse una hoja sencilla, con la seguridad -  
de que la protección será eficiente, si bien no será tan -  
flexible.-

95

Se sobreentiende que la forma, y tamaño de las pesta-  
ñas, que se doblan entre sí mismas para completar la envol-  
tura protectora de la hoja de afeitar, podrán variar, sin -  
que tal modificación represente una alteración de la idea -  
característica del invento.-



100

El Modelo de Utilidad por: "UNA ENVOLTURA IMPERMEABLE-  
Y MULLIDA, PARA PROTEGER LAS HOJAS DE AFEITAR", cuyo privi-  
legio de explotación en España, sus Colonias y Protectorado  
se solicita por un periodo de 20 años, recaerá sobre las -  
particularidades que se concretan en las siguientes,

R E I V I N D I C A C I O N E S

105

1ª.- "UNA ENVOLTURA IMPERMEABLE Y MULLIDA, PARA PROTEGER -  
LAS HOJAS DE AFEITAR" caracterizada por el hecho de que es-  
tá constituida por una fina lámina de corcho, natural o -  
aglomerado, recortada de modo que presente una parte cen- -  
tral rectangular, de dimensiones adecuadas al tamaño de la-  
hoja cortante que ha de proteger, de cuyos lados parten -  
unas prolongaciones o pestañas laterales, que después de re-  
batidas sobre el contorno de la hoja de afeitar, la cubren-  
totalmente, formando una protección integral contra la oxi-  
dación y estableciendo, a lo largo de los filos, un soporte  
mullido que salvaguarda la integridad de las aristas cortan

110

235 65

115

tes.-

120

2ª.- "UNA ENVOLTURA IMPERMEABLE Y MULLIDA, PARA PROTEGER LAS HOJAS DE AFEITAR" según la 1ª reivindicación, caracterizada por el hecho de que la hoja cortante podrá quedar centrada, dentro del perímetro rectangular delimitado por los pliegues o líneas de rebatimiento de las pestañas laterales, haciendo coincidir las perforaciones que presentan las hojas para fijarlas a la máquina de afeitar, sobre unos relieves, formados por embutición de la propia lámina de corcho y dispuestos en la parte central de la envoltura.-

125



130.

3ª.- "UNA ENVOLTURA IMPERMEABLE Y MULLIDA, PARA PROTEGER LAS HOJAS DE AFEITAR" según las precedentes reivindicaciones, caracterizada por el hecho de que, se podrá impedir la penetración de la humedad, a través de los poros que es posible presente la lámina de corcho natural, formando la envoltura mediante dos láminas superpuestas y adheridas entre sí, de modo que se evite la coincidencia de los poros, o bien parafinando exteriormente una sola lámina.-

135

4ª.- "UNA ENVOLTURA IMPERMEABLE Y MULLIDA, PARA PROTEGER LAS HOJAS DE AFEITAR".- Tal como se ha descrito y demostrado en los dibujos adjuntos.-

Consta de cinco hojas foliadas y mecanografiadas por una sola cara.-

Barcelona a 15 de Mayo de 1950.

P.A. de Dn. José M. García Gata

*Juan B. Renter*  
 JUAN B. RENTER RIDALRA

235 65

Fig. 1

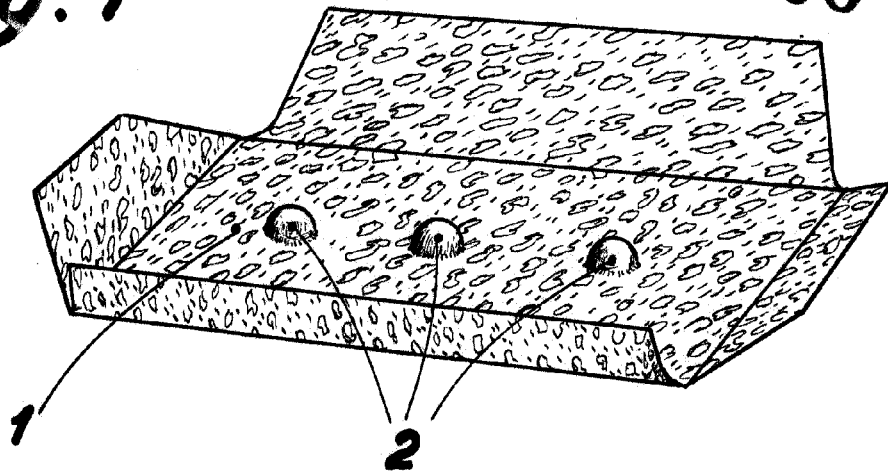


Fig. 2

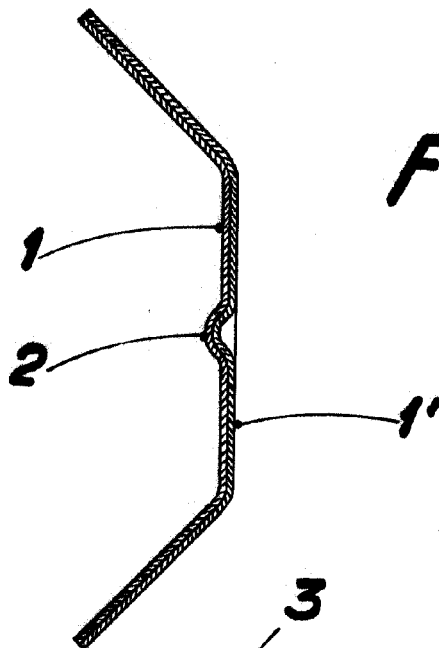
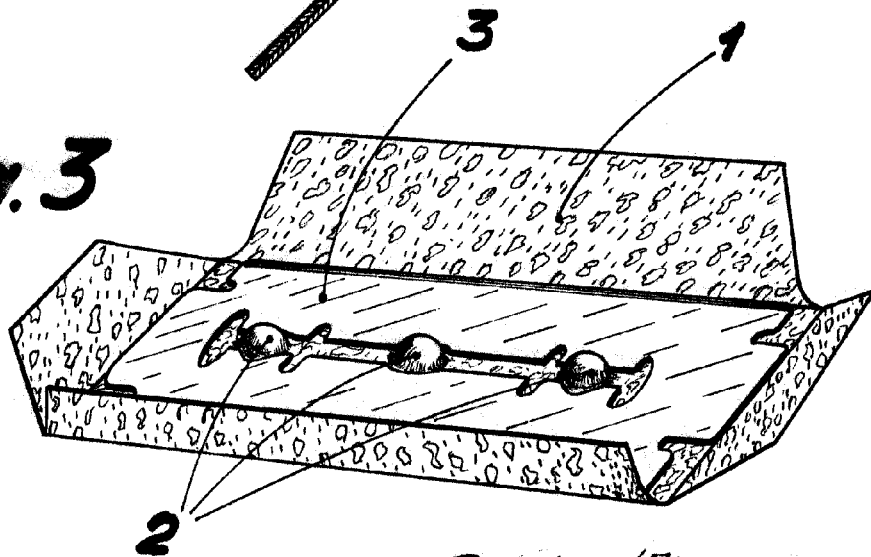


Fig. 3



Barcelona 15 Mayo 1950  
PA. 4/24 975/10/10  
Juan B. Renter Ridabrá

Escala variable

