

23470

-1 JU



23470

MEMORIA DESCRIPTIVA

de un modelo de Utilidad, para todos los territorios españoles, colonias y protectorado, por un: "AUTOMOVIL PUBLICITARIO", a favor de D. José M^a. PARDAL DORADO, de nacionalidad cubana, residente en MADRID, Calle de Fernandez de la Hoz núm. 50.

-----oooo))((oooo-----

Definiremos detalladamente y en cada uno de sus grupos la idea del "AUTOMOVIL PUBLICITARIO" para mejor visión de dicho modelo.

Mecánica.- Consta de un bastidor especial (chasis) en
5 hierro forma de U y angular de 50 m/m. como suelo o plataforma de 5 m. de largo por 2 m. de ancho, caracterizandose por su forma especial en la que va colocado el motor y cabina de conducción a partir de la línea de las ruedas delanteras así como todos los accesos al interior del vehículo. Largueros en
10 la parte delantera de la línea de eje, para la plataforma, en la que irá colocado la cabina del conductor y motor, en el interior de la misma, llevando en esta todos los mandos de conducción. Eje delantero especial, con un giro de ruedas para hacer maniobras, en un espacio mas reducido que un auto-
15 movil de serie.

El motor ha de ser de 17 HP. de potencia, accionado por gasolina. Encendido por bateria. Cambio de velocidades de cuatro marchas, tres delanteras y una atrás. Frenos mecánicos de pie y mano. Ballestas, una transversal delantera y

23470⁻¹ JUN



- 2

20 dos traseras normales. Ruedas con neumáticos gran balón y de diametro mínimo.

Equipo eléctrico.- Tendrá una dinamo supletoria de 110 W. con 3 HP. con dispositivo para ser accionada en caso necesario por él conductor del vehículo, teniendo la finali-
25 dad de cargar un grupo de baterias por un total de 110 W. que irán colocadas en el interior del coche con soportes debida- mente acondicionados para evitar, accidentes o emanaciones. Este equipo tiene como finalidad el dar alumbrado a las luces
30 del automóvil, teniendo estas a su vez unas pantallas para mejor alumbrado de la publicidad y no molestar a los distin- tos coches que vayan a su paso. Los altavoces, aparatos ci- nematográfico y luz interior, tambien iran alimentados por este equipo, y que estará dotado de unas intermitencias en
35 partes de su instalación.

Carroceria.- Armadura metálica de forma rectangular de las siguientes dimensiones: 5 m. de largo por 2 m. de ancho por 2 m. de alto, respectivamente contruidos en hierro an- gular y pletinas con cartelas de palastro, montada sobre la
40 plataforma del chasis. Techo de chapa en el que iran insta- lados tres ventiladores para suministrar aire al interior del automóvil.

Dentro de esta armadura se colocaran, 6 rodillos de madera y hierro de 250 m/m. de diámetro por 2 m. de largo;
45 dos en la parte delantera y cuatro en la parte trasera. En cada extremo de estos rodillos, se colocaran unos platillos de hierro fundido con pestaña de forma especial, con un eje para montar un rodamiento de bolas en cada extremo del rodi- llo que servirán su sujeción a la armadura, y para que giren
50 más suavemente dichos rodillos. En uno de los rodillos de la



parte delantera e inferior, montará una rueda dentada para que engrane un piñón que será accionado a mano por mediación de una manivela. En los dos rodillos delanteros y en la parte superior montarán dos ruedas dentadas sincronizadas por una cadena sinfin para su movimiento simultaneo. Sobre las pestañas de los platillos a que hemos hecho mención anteriormente, que van colocados en los extremos de los rodillos, uno en cada extremo de la armadura metálica de forma cuadrada y los otros dos en su parte trasera, pero en el interior y siendo vertical su colocación, se deslizará por dichos rodillos (todo este mecanismo se entiende que es accionado interiormente) una pantalla sinfin de 2 m. de ancha por 24 m. de longitud, construida en madera en forma de persiana, deslizandose por unos carriles de hierro en forma de U, que serán colocados en la parte superior e inferior para que sirva de guia a dicha pantalla. Los carriles irán colocados en los espacios de rodillo a rodillo. La pantalla lleva un dispositivo en dos sitios de su largo total, donde se podrán colocar en uno de sus lados el telón de proyección cinematográfica y en otro de los lados quitar el espacio, de las dimensiones de la pantalla, para que la proyección se verifique através de este espacio, naturalmente que la proyección es desde el interior del automovil publicitario. Esta pantalla se deslizará impulsada por los rodillos delanteros que se les hace girar por mediación de los engranes antedichos y estos a su vez por acción de la manivela.

En la parte de la carroceria y en todo su alrededor irá en forma de remate una cornisa de 50 cm. de ancha, en la parte alta y baja dando protección a las ruedas y a cuantos mecanismos interiores lleve el automóvil.

Estas cornisas serán construidas en hierro angular



y de forma que puedan ser colocadas lunas, planchas de ple-
xiglás y madera. Estas planchas serán montadas en unos cer-
quillos de fleje o pletina que a su vez irán atornillados a
la armadura de ángulo. Las armaduras serán montadas sobre
85 unas visagras para poder ser abatidas e irán sujetas en su
parte interior con unos hierros de anclamiento.

Cabina del conductor.- En la parte central delantera
del automovil va colocada una cabina para el conductor cons-
truida en chapa y provista de lunas "Securit", con gran visi-
90 bilidad para el conductor. Será de una sola plaza, con dos
puertas de acceso a la misma y otra al interior de la carro-
ceria.

Aparato cinematografico sonoro.- Irá colocado en el
interior de la carroceria, en la parte delantera de la misma
95 siendo su proyección hacia atras por la parte interior y so-
bre un telón blanco debidamente acondicionado, accionado des-
de el interior del vehículo, evitando así el poder un telón
supletorio retirado del automóvil, proyectandose películas
publicitarias "skecht" de películas, anuncios en placas de
1000 cristal, toda clase de noticias, tanto taurinas como depor-
tivas y espectaculos públicos. Dicho aparato irá colocado
sobre una plataforma metálica movable en diferentes sentidos
para encuadramiento y enfoque.

El vehiculo ira provisto de extintores de espuma para
105 protección de incendios que pudiesen originarse en la parte
eléctrica o de proyección.

Sistema publicitario.- Sobre las planchas que figuran
como remate del automóvil publicitario, irán colocados unos
anuncios fijos, tanto en laterales como en la parte delantera
110 y trasera, siendo movibles únicamente los anuncios que se
colocarán sobre la persiana de madera que se desliza por los
rodillos.



115 En la pantalla sinfin en forma de persiana, irán colocados unos lienzos de lona o plexiglas de 2 m. de alto por 1 m. de ancho yendo colocados en cada uno de sus extremos, unos muelles para la fijación sobre la pantalla sinfin. Estos lienzos se colocaran por el interior del vehiculo, pudiendo ser facilmente intercambiables.

120 El funcionamiento de esta pantalla sinfin, en la cual van colocados los anuncios, es el girar sobre los rodillos por el lado derecho del vehiculo, empezando si gira por el comienzo del lateral derecho hacia la parte trasera y girando alrededor todo el contorno del vehiculo, para (excepto parte delantera) introducirse hacia el interior del mismo por la parte delantera del lateral izquierdo.

Estos anuncios movibles perderán su movimiento unicamente cuando se haga la publicidad por mediación del aparato cinematográfico.

130 Ya queda dicho que la forma, dimensiones, proporciones y clase de material empleado en su construcción, será en todo caso variable, por lo que las modificaciones que no afecten a su esencialidad característica, de forma y movimiento, se consideran a todos los efectos como comprendidas en el presente Modelo de Utilidad.

135

N O T A.

Descrito suficientemente el objeto del invento, se declara como Modelo de Utilidad, las siguientes:

R E I V I N D I C A C I O N E S

140 1ª.- Automovil publicitario, caracterizado por estar constituido por un chasis de dimensiones convenientes en el que va montada una carroceria constituida por una armadura metálica de forma rectangular con piso y techo de chapa, llevando en este último varios ventiladores. En el interior se disponen



145 verticalmente varios juegos de rodillos, montados sobre co-
jinetes de bolas los cuales llevan en sus extremos unos platillos
con pestaña apropiada.

150 2^a.- Automovil publicitario, según la reivindicación
anterior, caracterizado por la disposición de una superficie
articulada, a manera de persiana que se desliza por unos ca-
rriles en forma de U y en las curvas sobre los rodillos antes
mencionados.

155 3^a.- Automovil publicitario, según las reivindicaciones
anteriores caracterizado porque el movimiento de la persiana
o superficie articulada sinfin se realiza por medio de los
rodillos antes mencionados, uno o varios de los cuales son
accionados por medio de una manivela y transmisión de cadena,
engranando los extremos de los rodillos con los bordes de la
persiana.

160 4^a.- Automovil publicitario, según las reivindicaciones
anteriores, caracterizado porque sobre la superficie de la per-
siana antes indicada se acoplaran los trozos de papel, cartue-
lina, tela o material flexible cualquiera, incluso plexiglas,
portadores de las indicaciones publicitarias, sujetandose por
medio de cuatro tensores o muelles que lo mantienen perfecta-
165 mente extendido.

170 5^a.- Automovil publicitario, según la reivindicación
anterior caracterizado porque la persiana anteriormente citada
puede presentar uno o varios trozos vacíos, los cuales irán
cubiertos de tela o materia apropiada para servir como pan-
talla de un aparato proyector instalado en el interior del
coche, de manera que sea visto desde el exterior.

6^a.- Automovil publicitario, según las reivindicaciones
anteriores, caracterizado porque por la parte exterior de la
carrocería y tanto en la parte superior, como en la inferior



175 incluso cubriendo las ruedas, se disponen otros carteles fijos
anunciadores que podran estar o no provistos de cristales o
planchas de plexiglas para resguardarlos.

180 7^a.- Automovil publicitario, según las reivindicaciones
anteriores caracterizados porque a todo lo largo de la carro-
ceria irán dispuestas unas lámparas o tubos fluorescentes que
alumbraran tanto la parte movil como las carteleras fijas su-
perior e inferior, alimentadas por dinamo supletoria.

185 8^a.- Automovil publicitario, según las reivindicaciones
anteriores caracterizado porque para mayor aprovechamiento de
la superficie del vehiculo se ha previsto disponer la cabina de
conducción enteramente por delante del eje delantero, con lo
que ademas se facilita la visibilidad del conductor.

9^a.- "AUTOMOVIL PUBLICITARIO".

190 Todo tal y conforme se describe y reivindica en la pre-
sente Memoria descriptiva, la cual consta de siete hojas es-
critas a máquina por una sola de sus caras y acompañadas de
unos planos que la ilustran.

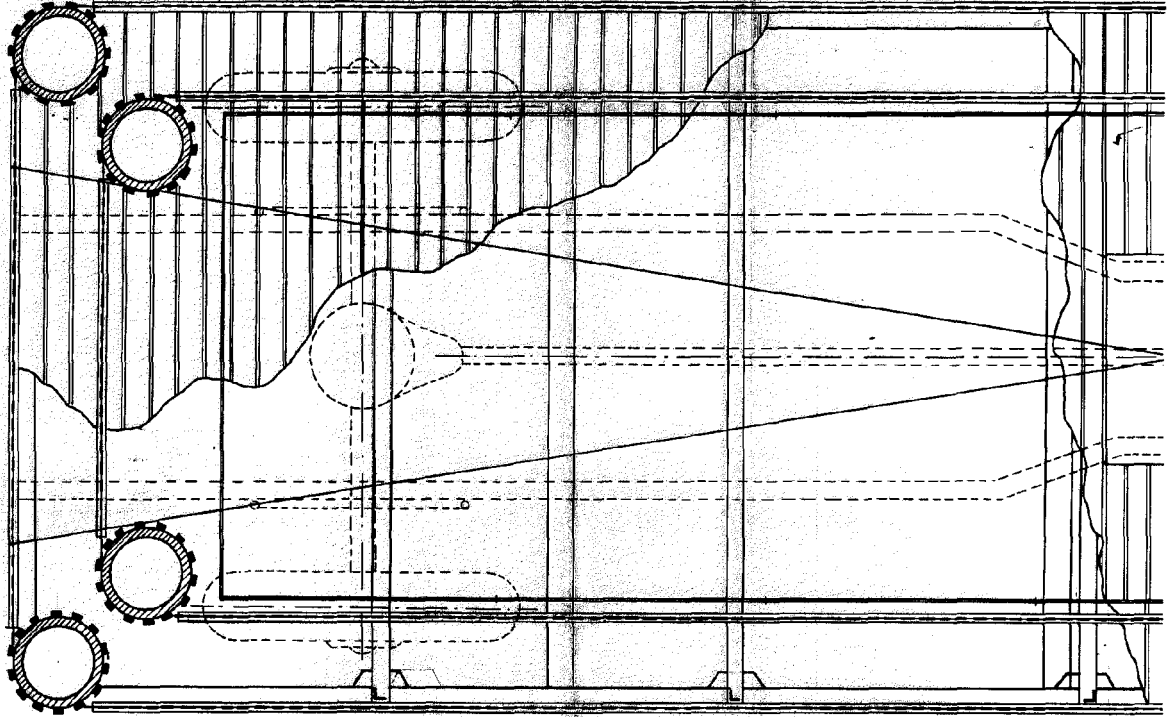
Madrid a 1 de Junio de 1.950.

234 70

-1



ESCALA: 1:12'5



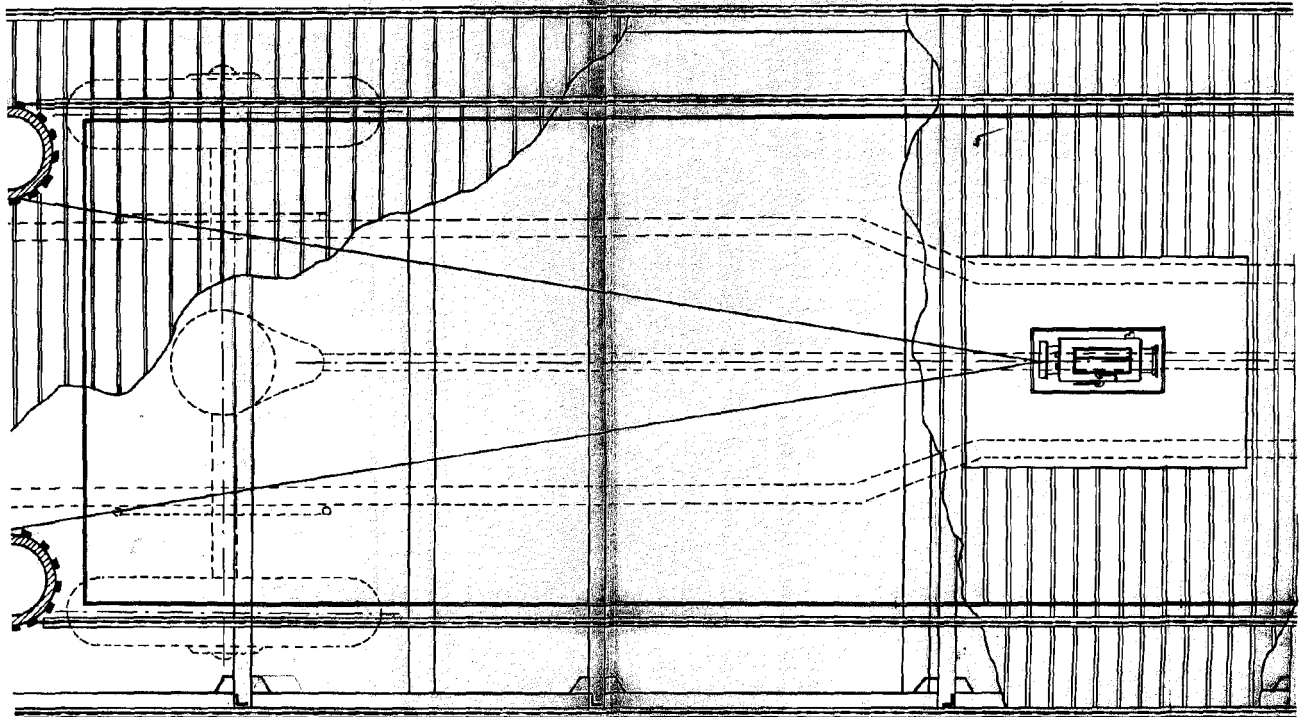
re 771^a Paredel Dorado

3 Hojas

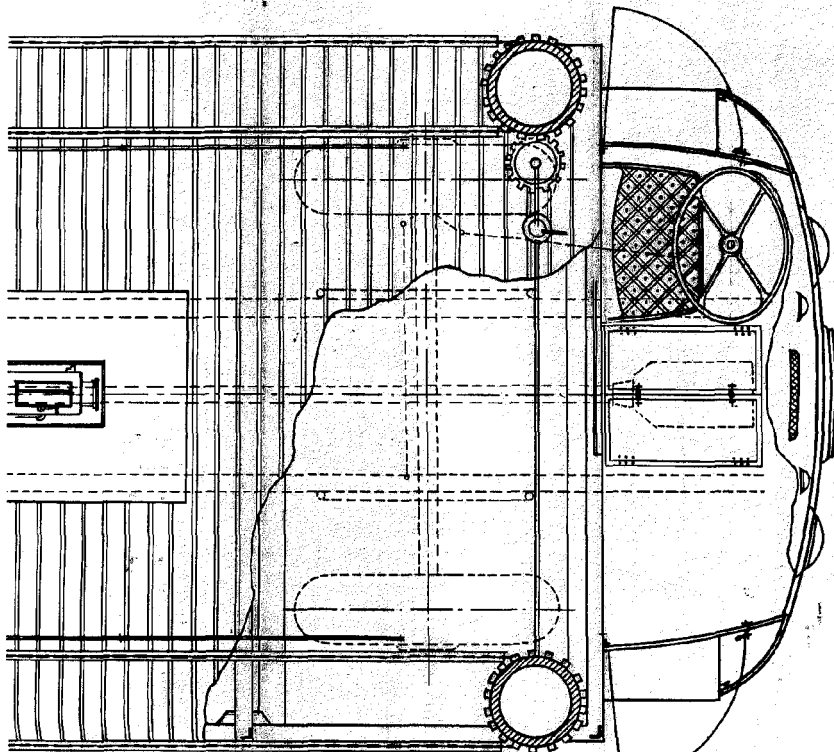
23470



ESCALA=1:12'5



Foja 1^a
234723470



Madrid 1^o Junio de 1950

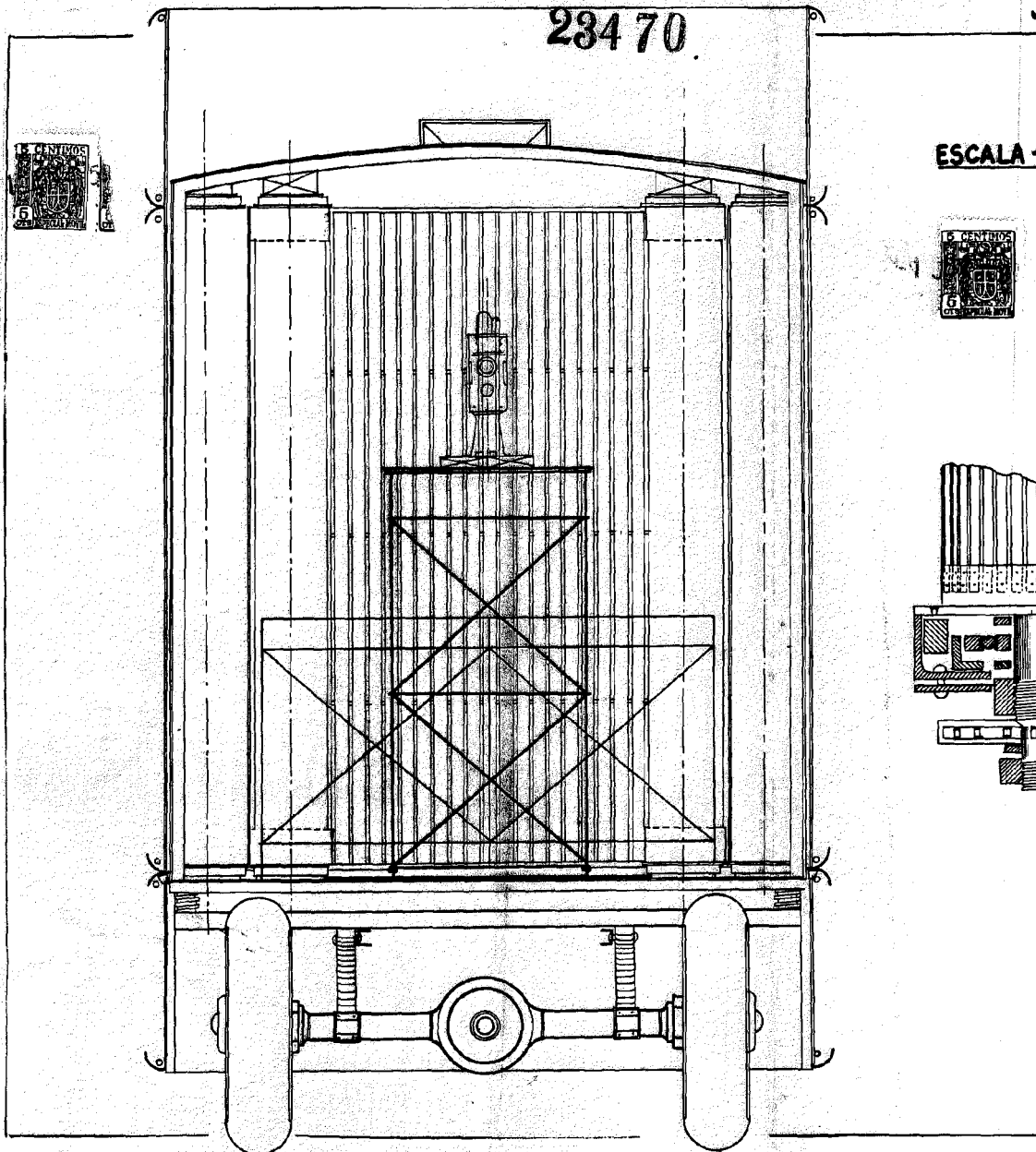
Manis

1B

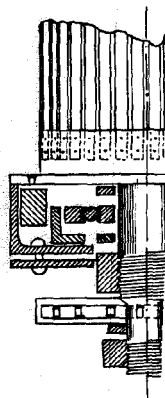
Jose M^a Pardo Dorado

23470

37



ESCALA -1:1

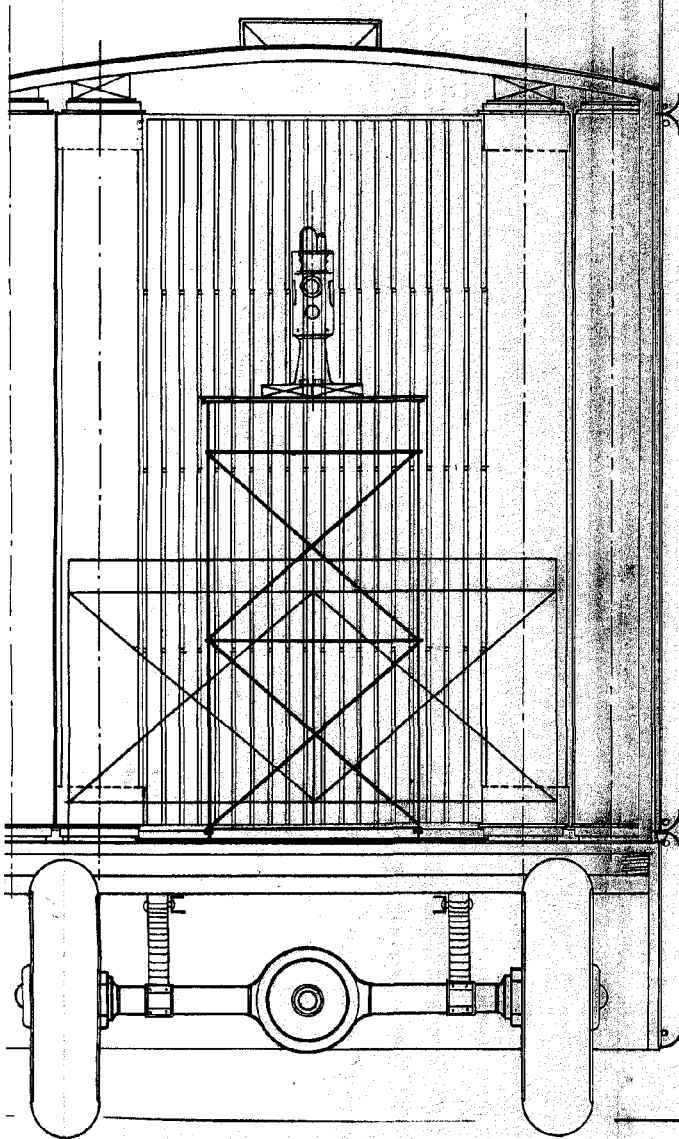


213

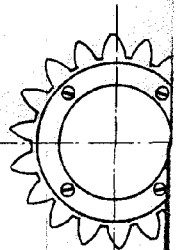
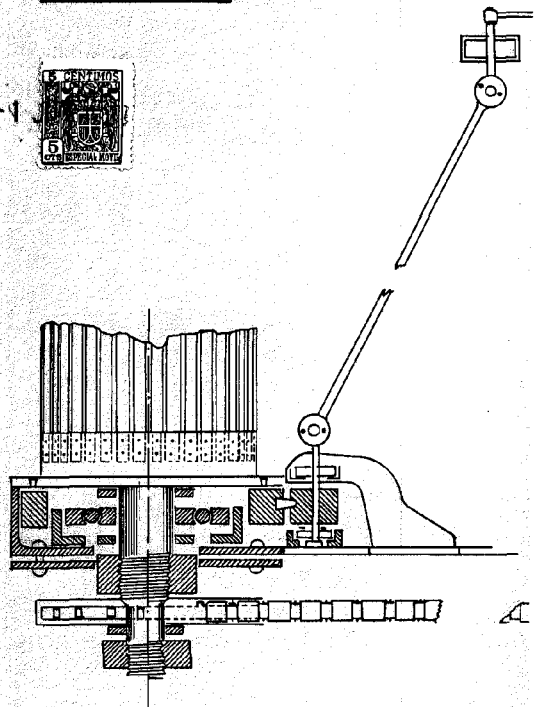
Jose M^o Parotal Dorado

23470

3 7/10 JAS



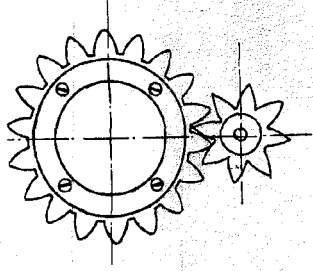
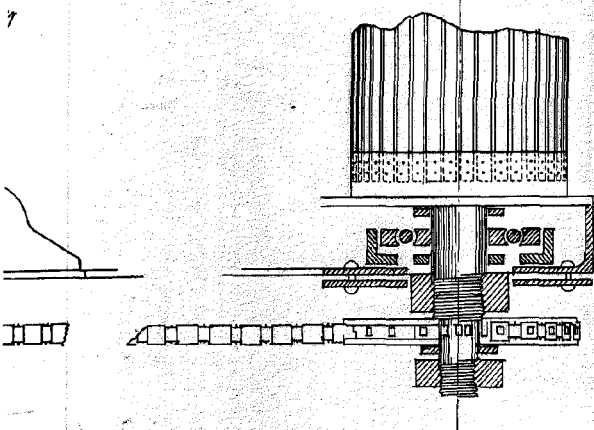
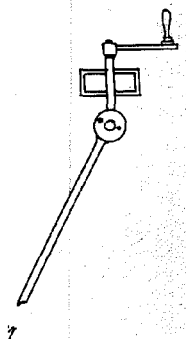
ESCALA -1:125



313

23470

Foja 25



Madrid 1º Junio de 1950
7 P.

[Handwritten signature]

[Handwritten text]

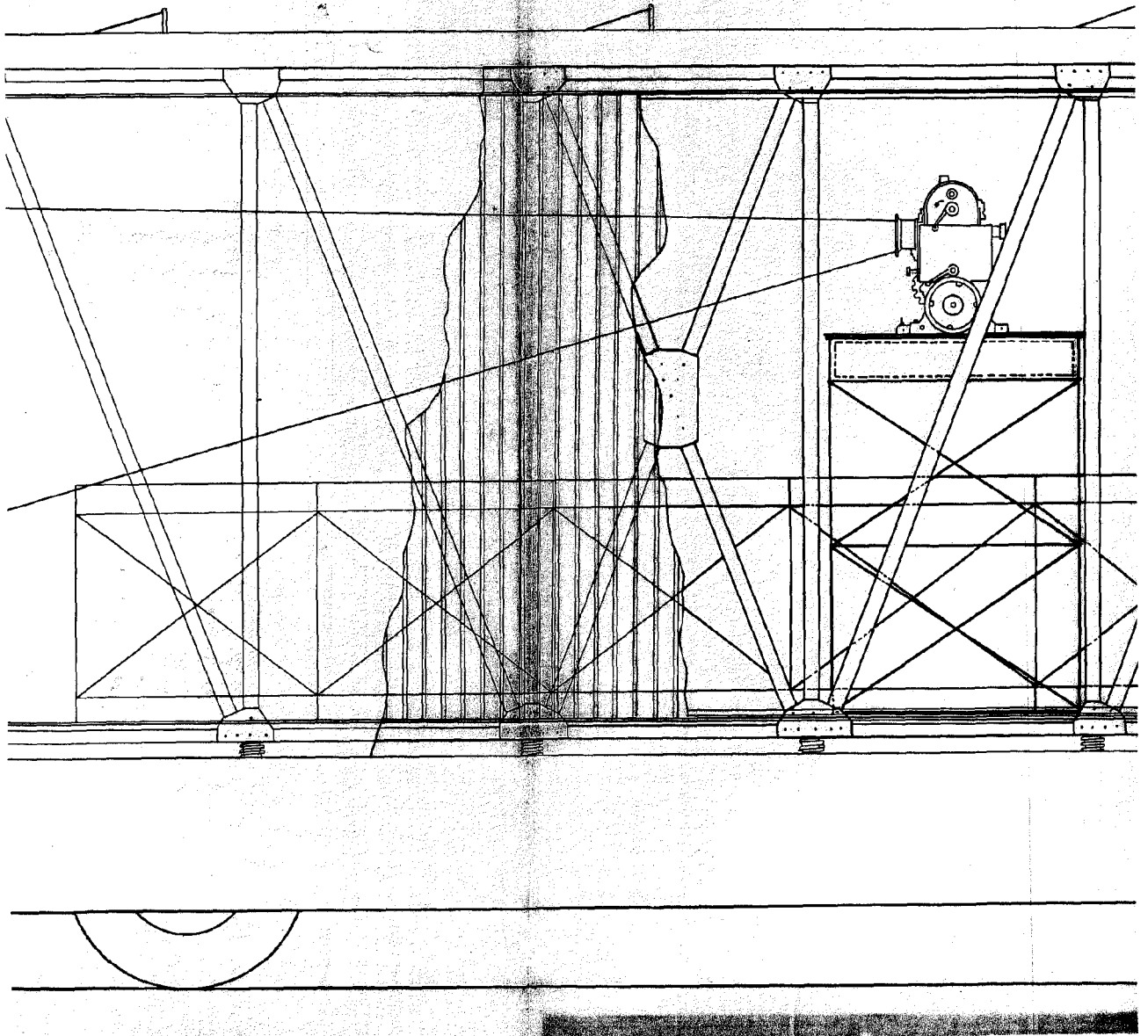
113

Jose Mr. Pardo Dorado

23470

07482

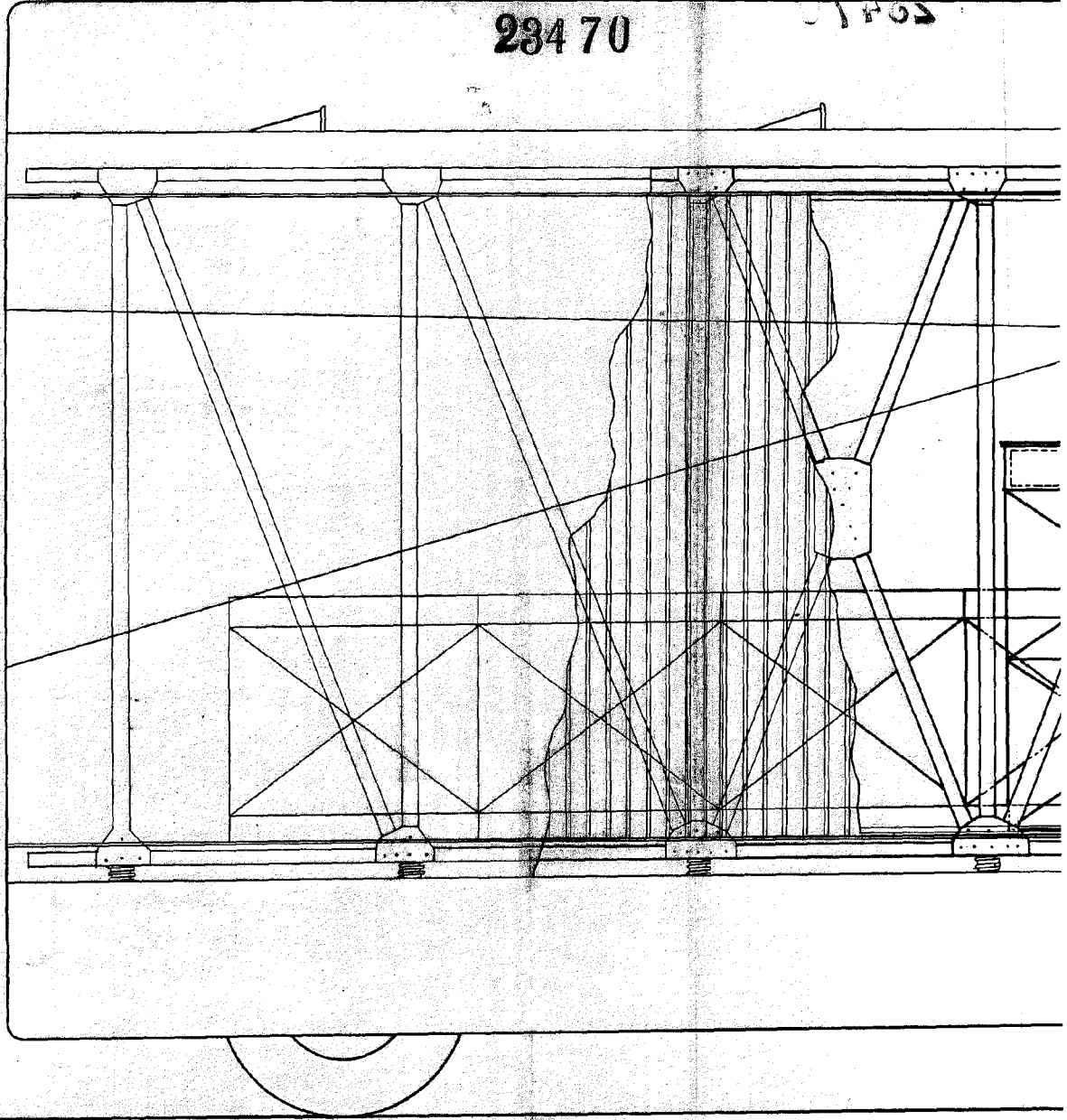
3 Hojas



Jose M^a Pardo Dorado

7489 25 Hoja

23470

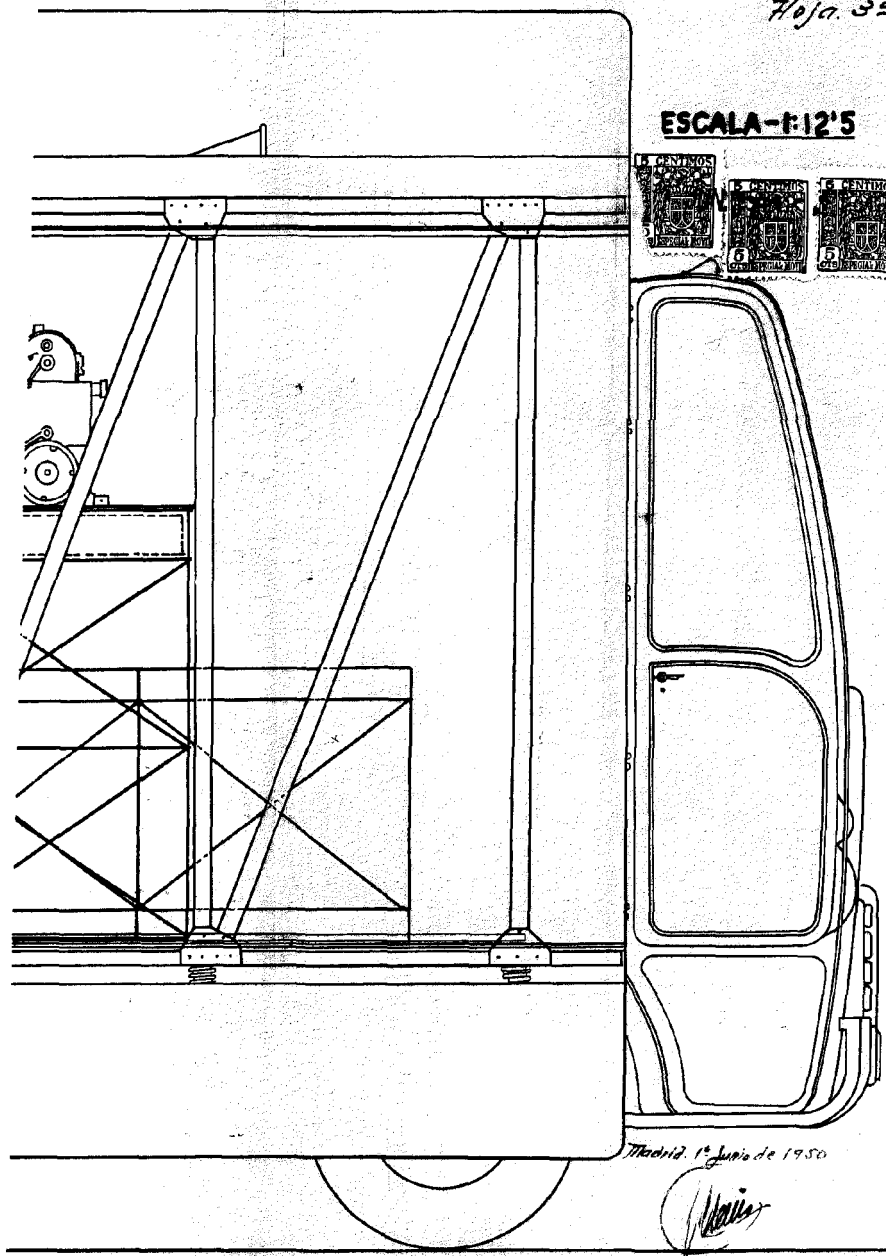


213

313

Hoja. 35

ESCALA - 1:12'5



Madrid, 1º Junio de 1950

[Handwritten signature]