

23332

20 ENC.



23332

M O D E L O  
D E  
U T I L I D A D

a favor de Don JUAN BACHS MENSA, de nacionalidad española,  
residente en Barcelona, calle Julián Romea, 7, 3º, por  
"NUEVOS ELEMENTOS BLANCOS PARA LA COMPOSICIÓN E IMPOSICIÓN  
TIPOGRÁFICA".

- . -

## MEMORIA DESCRIPTIVA

LA presente invención se refiere a un perfeccio-  
namiento introducido en los elementos llamados "de espa-  
cios blancos" en las estampaciones de composición e impo-  
sición tipográfica, mediante el cual se consigue una im-  
presión más limpia, sin las corrientes señales de tinta  
5. producidas por los elementos al variar su nivel durante  
la labor.

Como es sabido, después de un cierto número de  
tirajes de un impreso cualquiera, se produce, con el mo-  
10. vimiento de la máquina, un levantamiento de los elementos

2333 2<sup>o</sup> EN



que constituyen los espacios blancos de la página, cuyo levantamiento da lugar a señales interlineales o en el margen. Este inconveniente queda totalmente salvado con el perfeccionamiento objeto de la invención, que consiste

- 5. esencialmente en disponer unos topos o salientes en las superficies de los elementos espaciadores, de tal modo que sean dichos topos o salientes los que entren en contacto con el papel cuando, debido al continuo movimiento de la máquina, se levanten aquellos elementos. Dada la
- 10. pequeníssima superficie de dichos topos, sólo dejarán como huella un punto, o bien un asterisco o un pequeño guión. De este modo la impresión resulta limpia, dado que estas pequeñas señales apenas son perceptibles para el profano.

- 15. Para la mejor comprensión de la presente memoria descriptiva, se acompaña un dibujo en el que, tan sólo a título de ejemplo, se representa un caso práctico de realización de unos elementos espaciadores dotados del perfeccionamiento apuntado.

- 20. En dicho dibujo se representa en las figuras 1, 2 y 3, tres elementos espaciadores, conocidos con el nombre de "cuadrado", "lingote" e "imposición", respectivamente.

- 25. En el ejemplo representado en la figura 1, puede apreciarse que sobre una de las superficies del elemento espaciador -1- figura un pequeño saliente o tope -2-. Topes similares -2- figuran en los elementos -3- y -4-, representados en las figuras 2 y 3.

2333 2

20 ENC.



Dichos topes pueden ser cilíndricos o bien prismáticos, siendo de sección muy reducida. También queda previsto el que los mismos sean alargados, en cuyo caso la impresión que dejarán sobre el papel será la equivalente a un guión, mientras que con las formas antes indicadas se obtendrá un punto, un asterisco o una pequeña cruz, de acuerdo con la sección del tope o saliente

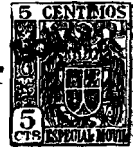
- 5.
- 2-

Como queda indicado, estos salientes o topes -2- se colocan en la parte superior de las líneas de composición mecánica, líneas cortas y blancas, interlíneas, cuadrados, lingotes, imposiciones, cuñas y demás componentes blancos que entran en la composición tipográfica, los cuales se levantan de su base durante la estampación y producen líneas o manchas de tinta en el impreso.

- 10.
- 15.
- Gracias a dichos topes -2-, únicamente son éstos los que entran en contacto con la estampación durante la labor, siendo las señales que los mismos dejan solamente perceptibles por el operario.

- 20.
- Como se comprende, los impresos obtenidos con composiciones e imposiciones de este género resultan limpias y claras, sin las señales de tinta que afean las páginas de un libro o impresos en general.

- 25.
- Para mayor comprensión de lo hasta aquí expuesto, se acompañan unas páginas impresas en las que pueden observarse las señales producidas con los dispositivos corrientes y las que dejan los elementos dotados del perfeccionamiento.



- Serán independientes del objeto de la invención los materiales, formas, dimensiones y número de los salientes o topes de contacto explicados, y las características de los elementos tipográficos sobre los que se colocan, siempre que las variaciones que se introduzcan no afecten a su esencialidad.
- 5.

- . -

NOTA

Se reivindica como objeto del presente modelo de utilidad:-

10. 1. Nuevos elementos blancos para la composición e imposición tipográfica, que consiste esencialmente en disponer dichos elementos provistos en su parte superior o cabeza de unos topes o salientes de pequeña sección, de forma y altura variables, convenientemente distribuidos sobre la pieza espaciadora, de tal modo que sean
15. dichos salientes o topes los que entren en contacto con el impreso al moverse o levantarse los elementos indicados de su base durante el curso de la estampación, produciéndose de este modo señales en el impreso, que pueden afectar la forma de un punto, asterisco, guión o signo análogo
20. apenas perceptible.

2. Nuevos elementos blancos para la composición e imposición tipográfica.

- 5 - 23332 20 ENE



La presente memoria consta de cinco hojas foliadas, escritas por una sola cara.

Barcelona, a 20 de enero de 1950.

Juan BACHS MENSA

p.a.

A handwritten signature in dark ink, appearing to read "Juan Bachs Mensa". The signature is written in a cursive style and is underlined with a single horizontal line.

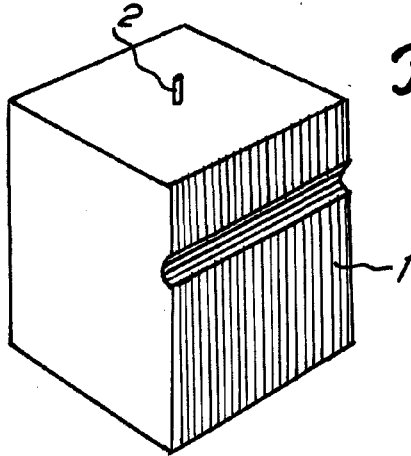
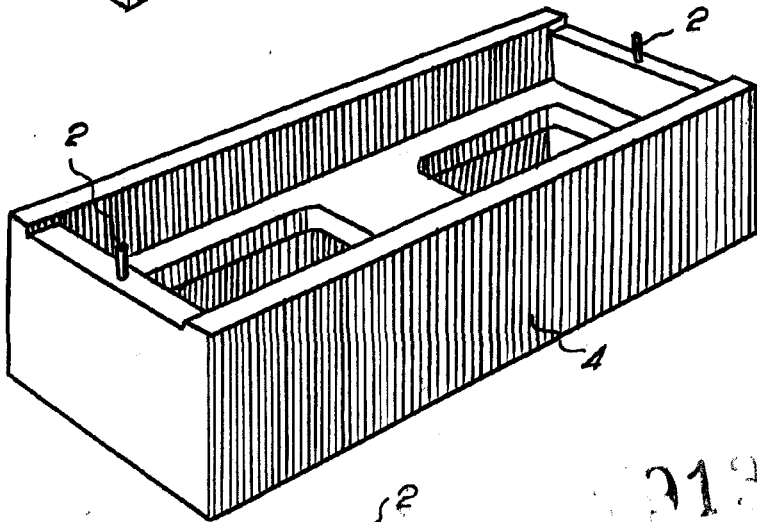


Fig. 1

20 ENE.

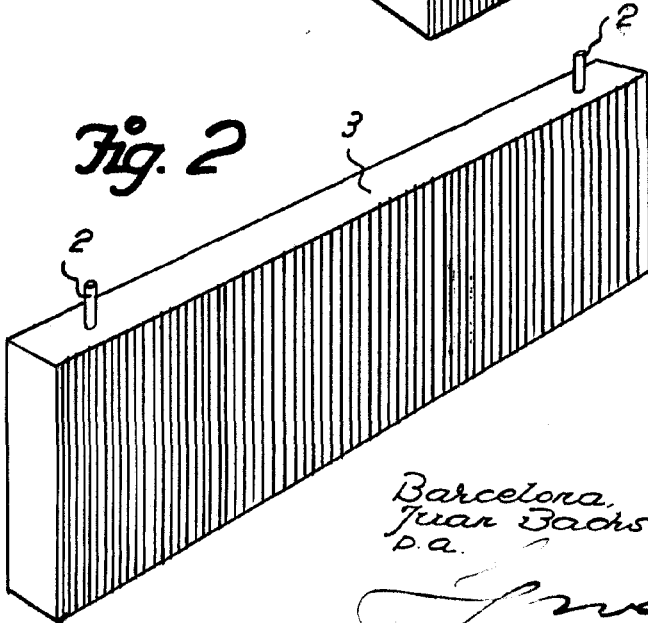


Fig. 3



31359

Fig. 2



Barcelona, Enero 1950  
Juan Bachs Mensa  
p.a.