



3 MAY

23110

MEMORIA DESCRIPTIVA

---

MODELO DE UTILIDAD.

PAIS : ESPAÑA.

DURACION : 20 AÑOS.

OBJETO : "TUBO PORTABARRAS CON PINCEL PARA LOS LABIOS".

---

A nombre de : DON LUIS BENAVIDES GONZALEZ.

Domiciliado en : MADRID, Jardines nº. 34.

Nacionalidad : ESPAÑOLA.



Tiene por objeto este Modelo de Utilidad la protección en España, Protectorado y Colonias de un tubo portabarras con pincel para los labios.

Para mejor comprensión del invento se acompaña a la presente memoria descriptiva un plano de dibujo, en el cual:

La fig. 1 representa el tubo lapicero de labios con pincel para los mismos, en posición de cerrado, correspondiendo la parte A a la cabeza del referido tubo donde se ajusta el pincel; la parte B es donde rosca la parte A y que pudiéramos llamar cuerpo del indicado; la parte C representa el tubo portalapicero donde encaja a presión en el cuerpo B.

La fig. 2 indica el tubo portalapicero solamente; este tubo puede ser construido en cualquier clase de metal o material y su funcionamiento interior puede adoptar cualquier sistema de subir o bajar la barra de labios.

La fig. 3 es simplemente el tubo que sirve de acomodo (con rosca interior) a las figs. 2 y 4; este tubo puede sufrir modificación tanto de largo como de grueso y puede construirse también en cualquier clase de metales o materiales convenientes.

La fig. 4 representa la pieza más importante del tubo portalapiceros con pincel; consta en su exterior de doble roscado y en una de sus bases lleva un agujero donde se introduce un pincel de dos centímetros de largo aproximadamente, por tres milímetros de grueso (este largo y grueso puede ser variable), permite roscar en posición de cerrado sobre el cuerpo B, o sea fig. 2 y dándole la vuelta, también queda roscado sobredicho cuerpo listo para ser usado con el pincel hacia afuera.

Las ventajas de usar este nuevo sistema, son las siguientes:

Como hemos dicho, una vez roscada con el pincel hacia afuera



la fig. 4 sobre la fig. 3, sacamos entonces el portabarras o sea la fig. 2, aplicando el pincel sobre dicha barra de labios, tomamos una cantidad regular, que no habrá de extender mas que lo suficiente sobre los mismos para que queden perfectamente pintados.

Por otro lado, al repartir proporcionalmente la pintura o carmín sobre los labios, no tomaremos mas que justamente la necesaria, factor este muy importante por el ahorro que esto supone; los resultados son imponderables, ya que las piezas que componen este aparato, especialmente donde radica la del pincel, es de un peso más que suficiente para mantener el pulso sin vacilaciones de ningún género, uno de los principales secretos para pintarse bien los labios.

Para finalizar, y quizá la mayor ventaja que supone este nuevo sistema es la del ahorro de pintura ya que se aprovecha hasta el último residuo de la barra de carmín, cosa que no ocurre hoy actualmente con ninguna clase de lapiceros, ya que se queda dentro del casquilloportabarras más del tercio de la longitud primitiva de la misma haciéndola inservible; con el pincel, como antes decimos, puede aprovecharse totalmente y sacarse incluso de sus paredes interiores hasta la última partícula de color. Conseguimos también que el portabarras (fig. 2) se adapte a casi todas las barras de carmín fabricadas actualmente, siendo este un factor muy importante, ya que la persona que tenga preferencia por una u otra marca de lapiceros puede comprar su correspondiente recambio y adaptarlo a este nuevo sistema de portabarras.

Descrita suficientemente la naturaleza del invento, así como la manera de realizarlo en la práctica, se hace constar que las disposiciones anteriormente indicadas, son susceptibles de modificaciones de detalle, siempre que no se altere la esencia del invento.



REIVINDICACIONES

1ª.- Tubo portabarras con pincel para los labios, caracterizado por una cabeza donde se ajusta el pincel, acoplándose aquélla al cuerpo del tubo, encajando a su vez en dicho cuerpo a presión el tubo portapiceros pudiendo utilizarse para su funcionamiento cualquier sistema apropiado de subir o bajar la barra de labios.

2ª.- Tubo portabarras con pincel para los labios, caracterizado por una pieza de doble roscado en su exterior, en una de cuyas bases lleva dispuesto un orificio donde se introduce el pincel de cualquier medida conveniente que permite roscar en posición de cerrado al cuerpo del tubo y dándole la vuelta, queda también roscado sobre dicho cuerpo, quedando en disposición de ser usado con el pincel hacia afuera.

3ª.- Tubo portabarras con pincel para los labios, caracterizado porque en lugar del doble roscado a que se hace referencia en las reivindicaciones anteriores, puede ser suprimido y sustituido por encaje a presión sobre el cuerpo del tubo.

4ª.- "TUBO PORTABARRAS CON PINCEL PARA LOS LABIOS".

Madrid, 3 de mayo de 1.950.

LUIS BENAVIDES GONZALEZ.-

P. A.



Fig. 1

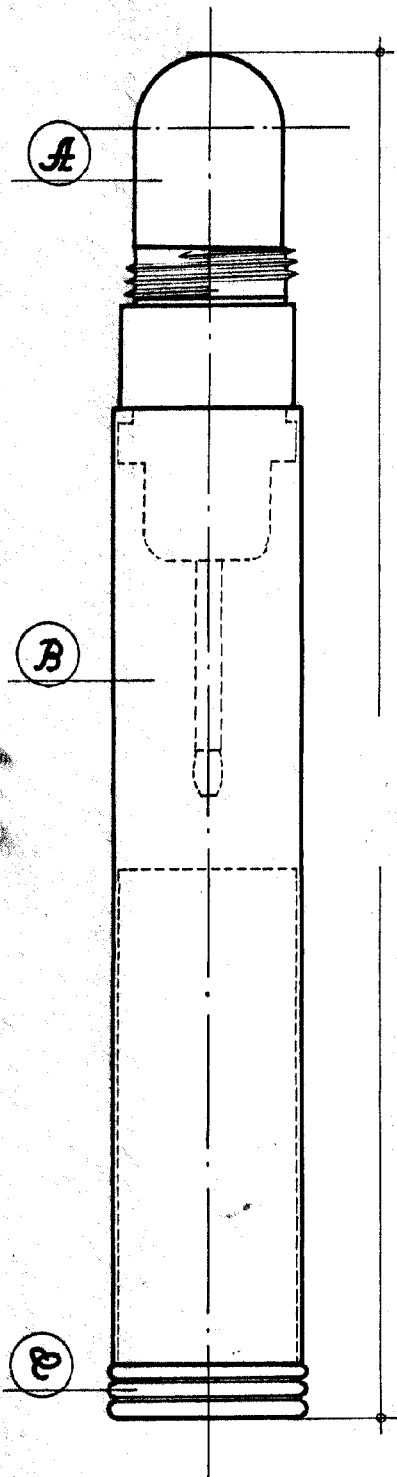


Fig. 2

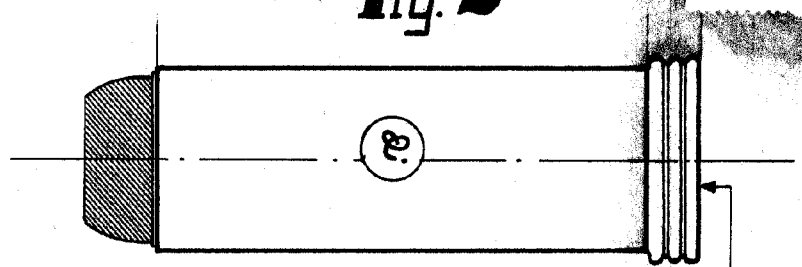


Fig. 3

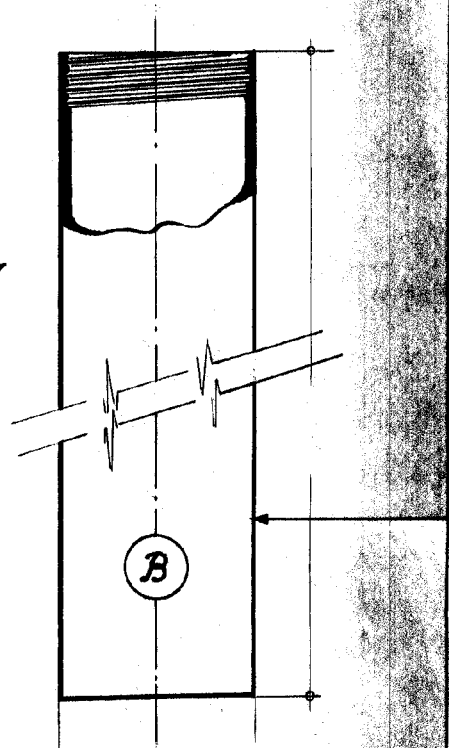
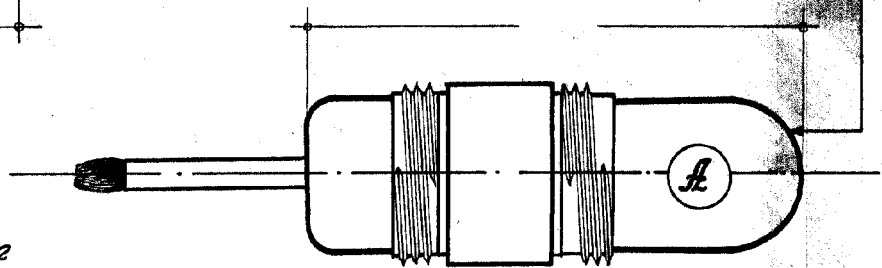


Fig. 4



Escala variable  
MADRID 3 Mayo 1.950.

*Luis Benavides Gonzalez*