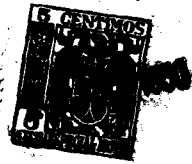


23053



SE/.

M e m o r i a D e s c r i p t i v a

para un modelo de utilidad por veinte años en España, por: "Dispositivo de llenado para aparatos sanitarios", a favor de Don Miguel Madrid Conejo, residente en Málaga, Cañizares, 17.-

.

El presente modelo de utilidad se refiere a un dispositivo de llenado para aparatos sanitarios, tales como baños, lavabos, bidets y otros similares, que permite efectuar tal operación de abajo a arriba, por constituir las llegadas del agua un todo acoplado con el desagüe y que evita que las pérdidas ocasionales de los grifos actúen sobre el esmalte de tales aparatos y atacándolos les deteriore.

Esencialmente el dispositivo que se reivindica consiste en adaptar o mejor aún formar en el fondo mismo del aparato sanitario una cavidad en cuya parte inferior desemboque el tubo de desagüe, mientras en una de las laterales lo hacen los tubos de llegada del agua caliente y fría, quedando el conjunto así formado cubierto por una placa de tamaño adecuado que presenta un orificio o garganta de diámetro suficiente para que con facili-



dad pueda pasar el tapón o válvula que, una vez encajado en el referido desagüe, cierra el mismo.

Tal dispositivo tiene las siguientes características y ventajas principales:

5 - la entrada de agua tiene lugar junto a la válvula de desagüe, es decir el llenado se efectúa de abajo a arriba.

- la entrada de agua tiene lugar fuera de la superficie esmaltada, metalizada o de la clase que sea de tal aparato, de modo que ni puede ser atacada tal superficie por el agua que se escape ni la referida entrada es visible para el usuario.

10 - la proximidad de las extremidades de las entradas de agua fría y caliente y su reducida altura de caída por estar casi juntas al desagüe, hace nulo el molesto ruido que con otras disposiciones producen las gotas que caen por mal cierre de los grifos.

15 - además, así se disminuye la acción nociva que tal goteo produce en la parte de superficie del aparato en que cae.

Con la disposición que se reivindica, tanto del desagüe como de las llegadas de agua caliente y fría, solo queda a la vista la cubierta niquelada, cromada o en general metalizada que cubre la cavidad en que los extremos de tales tubos van dispuestos y el orificio en ella practicado para dejar pasar como se ha dicho el tapón o válvula.

20 Para llenar el baño, lavabo, bidé o aparato sanitario de que se trate, supuesta colocada dicha cubierta, se hace pasar por ella el tapón del desagüe y se acciona la llave de paso o grifo que corresponda, para que el agua al fluir llene inmediatamente dicha pequeña cavidad y vaya ascendiendo en el aparato de que se trate hasta alcanzar el nivel que interesa. Esas llaves de paso pueden colocarse en cualquier sitio que sea pertinente para su buen servicio y que esté acorde con la estética representación

30



del conjunto (en el suelo o fondo del pavimento, lateralmente etc.).

El dispositivo que se reivindica puede aplicarse como se ha indicado a las diversas clases de aparatos sanitarios y en general a cualquier recipiente que pueda interesar llenarlo del modo indicado, para conseguir cualquiera de los beneficios que así se logran; además, en la realización material del dispositivo, caben infinidad de modalidades, tanto por lo que se refiere a sus formas y tamaños como a los materiales empleados en su construcción; pero como ninguna de tales variaciones, así como las que puedan hacerse en detalles de presentación u organización, afectan a la esencialidad reivindicada las distintas aplicaciones que se efectuen con cualesquiera de esas modificaciones no son sino variantes, igualmente comprendidas y protegidas por el presente registro.

En esta idea, las adjuntas figuras corresponden unicamente a formas de ejecución, sin carácter alguno limitativo, que se presentan a título de ejemplo de realización para concretar cuanto se dice en esta memoria descriptiva.

La fig. 1ª representa la sección del dispositivo por el plano diametral del tubo de desagüe, respecto al cual son simétricos los tubos de llegada del agua (que se representan proyectados en él); plano cuya traza A-A se señala sobre la fig. 2ª.

La fig. 2ª muestra la proyección en planta de dicho dispositivo.

La fig. 3ª corresponde a la sección en alzado del dispositivo aplicado a un bidé.

La fig. 4ª de modo análogo se refiere a su colocación en un lavabo.

La fig. 5ª del mismo modo detalla la disposición en el caso de tratarse de una bañera.



La fig. 6^a presenta la sección del dispositivo por el plano cuya traza B-B se indica sobre las figs. 3^a y 4^a.

Con referencia a dichas figuras y a los números que sobre ellas designan las partes de los elementos representados que interesan a los fines de esta memoria, la descripción de los mismos es como sigue:

En la cavidad 1 formada en el mismo aparato sanitario o en una pieza unida a ella de modo conveniente, va situado el tubo de desagüe 2 sujeto al fondo de la misma por la tuerca 4 y contratuercas 5, por intermedio de la arandela 11, entre la cual y la superficie exterior de la parte 14, va comprendida una junta 3 análoga a otra de la misma clase que queda presionada entre el reborde de dicho tubo 2 y la parte interior de la pieza 14.

De modo análogo, los tubos de llegada de agua 6 van adaptados al lateral de la referida cavidad por intermedio de las juntas 7, reborde del tubo y arandela 10 y sujetos por la tuerca 8 y contratuerca 9.

La placa 12, que cubre dicha cavidad 1, apoya por su borde en un encaje practicado en la parte 14 y se fija en su sitio por tornillos análogos al 13 que roscan en el fondo de dicha parte 14; lleva en su centro una garganta de tamaño suficiente para dejar pasar la válvula 15, que cierra el tubo de desagüe.

Esa garganta de la pieza 12 tiene orificios laterales 16, por los cuales entra el agua que llega por los conductos 6 y si está cerrado el desagüe sube por dicha garganta para llenar el aparato sanitario de que se trate.



N O T A

El presente modelo de utilidad comprende las siguientes reivindicaciones:

1.- Dispositivo de llenado para aparatos sanitarios, caracterizado porque consiste en una cavidad practicada en el fondo del aparato de que se trate (o en una pieza adaptada a él en la parte inferior de modo conveniente), la cual recibe por la parte de debajo el tubo de desagüe sujeto por su reborde, tuerca y contratuerca, arandela de apoyo y juntas usuales; y lateralmente los tubos de llegada del agua caliente y fría, unidos de modo análogo y colocados de manera que queden por debajo del nivel del fondo del aparato, cuyos tubos tienen las llaves de paso de agua colocadas en cualquier sitio que puedan cumplir su cometido y esté de acuerdo con la buena presentación estética del conjunto.

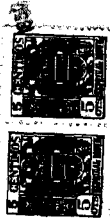
2.- Dispositivo de llenado para aparatos sanitarios, según lo reivindicado en el punto anterior, caracterizado porque la referida cavidad se cierra por una placa que descansa por su borde en un encaje practicado en el fondo del aparato sanitario, a cuya placa va unida en su centro una garganta o tubo, con orificios laterales para el paso del agua y de diámetro suficiente para dejar pasar la válvula de cierre del tubo de desagüe, cuyo eje y el de la citada garganta coincidirán sobre la misma vertical.

3.- " Dispositivo de llenado para aparatos sanitarios ".
Según se describe y reivindica en la presente memoria descriptiva y se ilustra con los dibujos que a la misma se acompañan.

Consta esta memoria de cinco hojas foliadas y escritas a máquina por una sola de sus caras.

Madrid, 26 ABR 1950
[Signature]

23063



DE DISEÑO

Alcoba y socioes por S.A.

Planta

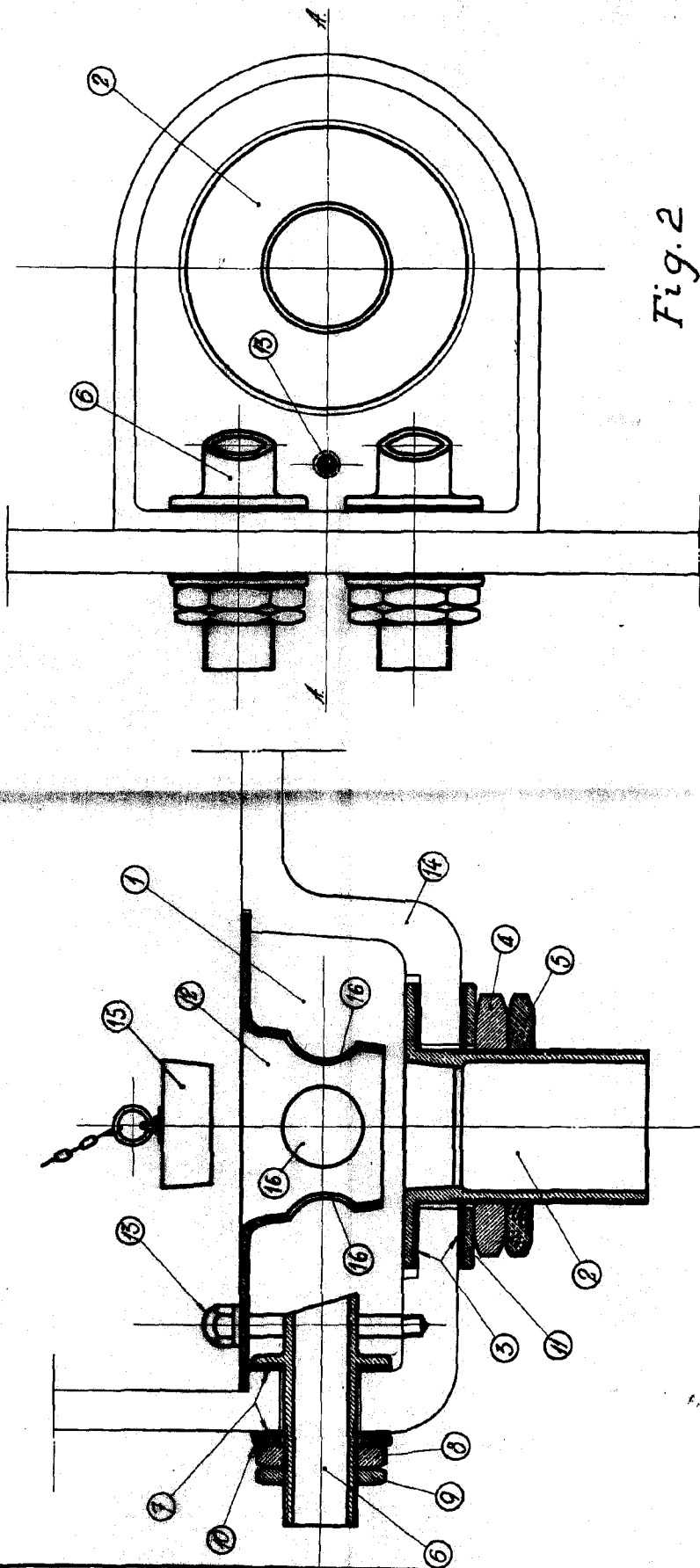


Fig.1

Fig.2

ESQUEMA
Alcoba

Alcornoque de recepción **23058**

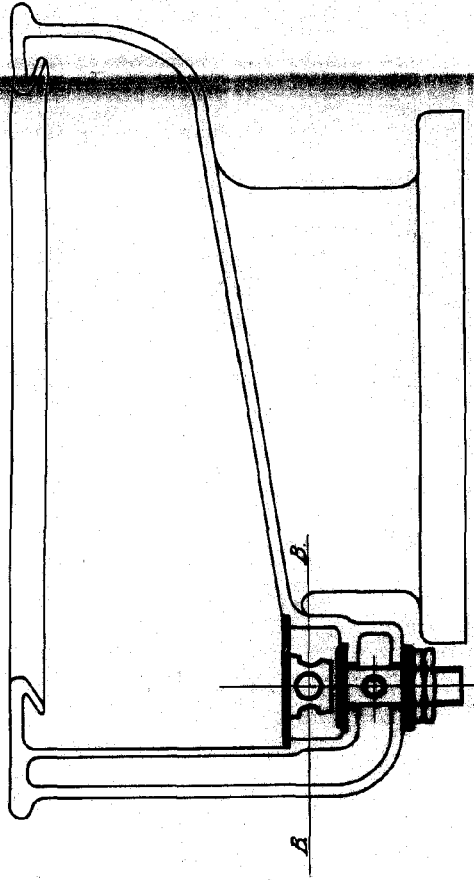


Fig. 3

Alcornoque de recepción

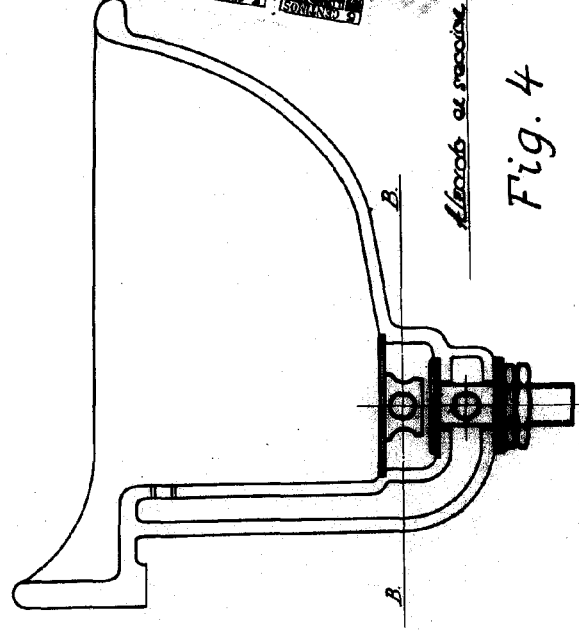


Fig. 4

Alcornoque de recepción

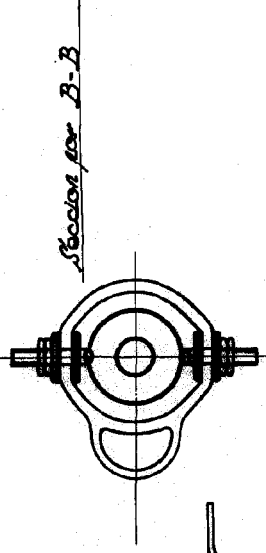


Fig. 6

Sección por B-B

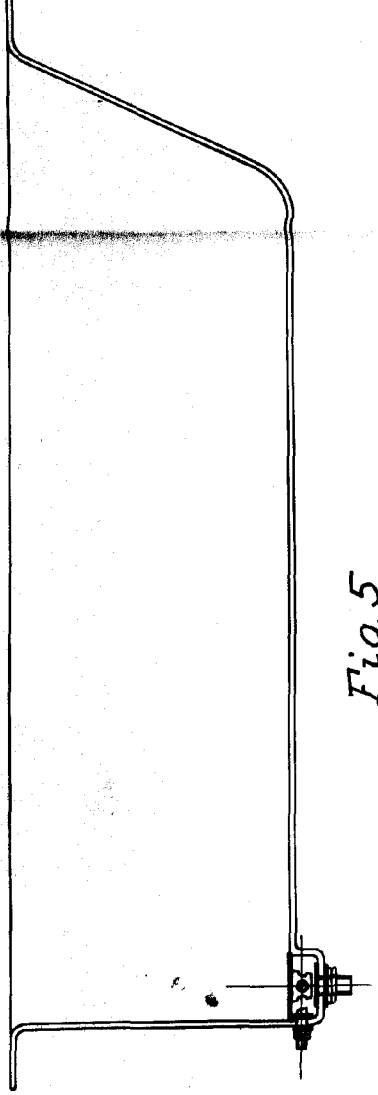


Fig. 5

REGISTERED
Madrid