

22940



229 4 0

MODELO DE UTILIDAD

que, por veinte años, se solicita, como de la propia y nueva invención, a favor de D. ERICH STRUCHTE MEIER GERBES, de nacionalidad alemana y domiciliado en Hernani (Guipúzcoa), y cuyo Modelo ha de recaer sobre unas "SEÑALES LUMINISCENTES PARA LA LOCALIZACIÓN DE ENCHUFES, PULSADORES E INTERRUPTORES ELÉCTRICOS".

Memoria descriptiva

El presente registro de Modelo de Utilidad



5. tiene por objeto garantizar la explotación exclusiva, en todo el Territorio Nacional, Colonias y Protectorado, de unas señales luminiscentes para la localización de enchufes, pulsadores e interruptores eléctricos, tal y como se describen a continuación y se representan gráficamente, a título de ejemplo, en el plano que se acompaña a esta Memoria.

10. En el mencionado plano, presentado en forma y tamaño reglamentarios (formato sencillo: treinta y uno por veintitún centímetros), se han dibujado las siete figuras que se indican a continuación, en las cuales se han señalado los elementos que se citan:

15. FIG.1 = Representa un ejemplo de aplicación de estas señales luminiscentes en un pulsador de caja redonda.

20. FIG.2 = Id. id. id. en un interruptor sencillo, de caja igualmente redonda.

FIG.3 = Id. id. id. en un interruptor sencillo, pero en disposición de caja cuadrada, (Rectangular).

25. FIG.4 = Id. id. id. en un pulsador de caja rectangular. En esta figura se han dibujado dos vistas, una de frente y otra de lado.

30. FIG.5 = Id. id. id. en un interruptor tripelar de palanca.

FIG.6 = Id. id. id. en un enchufe.



- tres -

FIG.7 = Id. id. id. en un interruptor tipo "pera", o pulsador.

35. Los elementos señalados en dichas figuras, comunes a todas ellas, son los que se indican seguidamente:

A = Parte del enchufe, pulsador o interruptor en la cual no se aplica materia luminiscente.

40.

B = Id. id. id. a la que se aplica.

DESCRIPCIÓN:

45. El objeto del Modelo de Utilidad a que nos venimos refiriendo consiste esencialmente en aplicar unas señales o líneas de materia luminiscente, en línea más o menos gruesa, de forma adecuada al lugar de dicha aplicación (cuadrada, rectangular, redonda, ovalada o cualquier otro apropiada), en los contornos, botones, manetas u otros lugares apropiados, con lo cual quedan perfectamente visibles en la obscuridad o semi-obscuridad, permitiendo, por tanto, su localización para ser utilizados.

50.

55. Dichas luminiscencias pueden ser aplicadas de tres formas:

1ª = Sobre la misma superficie de los enchufes, pulsadores o interruptores eléctricos, sin elevaciones ni rebajas.

60.

2ª = Sobre rebajas efectuados expresamente para este fin, o sin rebajar pero quedando elevaciones a ambos lados que formen el rebaje central.



65. 3ª = Sobre elevaciones efectuadas en la superficie.

70. La materia luminiscente empleada para la aplicación de estas señales, tiene la propiedad de absorber durante el día poder luminoso suficiente para irradiar luminiscencia por la noche, durante horas de poca luz o en lugares oscuros, pudiéndose ver, no solamente la propia señal de localización, sino el mismo enchufe, interruptor o pulsador eléctrico en donde se hayan hecho estas aplicaciones.

75. La disposición, forma, anchura y cantidad de estas aplicaciones será de acuerdo con el accesorio (enchufe, pulsador o interruptor) en que se aplique, siendo muy de tener en cuenta las proporciones de dicho accesorio para darle la iluminación apropiada. De acuerdo con ello, queda entendido que estas aplicaciones pueden hacerse, bien en forma de líneas, cintas o tiras más o menos anchas y en cualquier forma geométrica, o en superficies de mayor o menor extensión, por las mismas razones.

85. De los ejemplos presentados en el plano a que antes nos referimos, puede apreciarse la forma, disposición y aplicación de las señales objeto de este registro, que siempre tienen el mismo fin.

90.

VARIOS:

La forma, dimensiones y disposición de los elementos mencionados son susceptibles de variación, siempre que este cambio no altere la esen-



120. esencialmente en unas aplicaciones de materia luminiscente, en línea más o menos gruesa o en superficie mayor o menor, de forma adecuada al lugar de aplicación, en los contornos, botones, manetas u otros lugares apropiados, con lo cual quedan los citados accesorios eléctricos perfectamente visibles en la obscuridad o semiobscuridad permitiendo, por tanto, su localización para ser utilizados.

125. SEGUNDO = Por las mismas señales luminiscentes para la localización de enchufes, pulsadores o interruptores eléctricos, a que nos referimos en la anterior reivindicación, que se caracterizan igualmente porque pueden ser aplicadas sobre la misma superficie, sin elevaciones ni rebajes; sobre rebajes o con elevaciones a ambos lados que forman un rebaje central; o sobre elevaciones en la superficie.

130. TERCERO = Por unas "SEÑALES LUMINISCENTES PARA LA LOCALIZACION DE ENCHUFES, PULSADORES E INTERRUPTORES ELECTRICOS".

135. Tal y como queda descrito en la Memoria precedente y para los fines que en ella se especifican.

140. La presente Memoria descriptiva consta de siete hojas, las cuales van foliadas y mecanografiadas por una sola de sus caras, y a las que se une, en tamaño y forma reglamentaria, a modo de ejemplo, una representación gráfica del invento cuyo registro se pretende establecer como Modelo de Utilidad.

22940



- siete -

150. Madrid, a dieciocho de Abril de mil nove-
cientos cincuenta.

152. Por autorización de D. Erich Struchtemeier
Gerbes.

EMANADO DE LOS PODERES LEGISLATIVOS
POR PODERES

ARD

18 ABR 5 CENTIMOS 5 CTS. ESPECIAL MONEDA

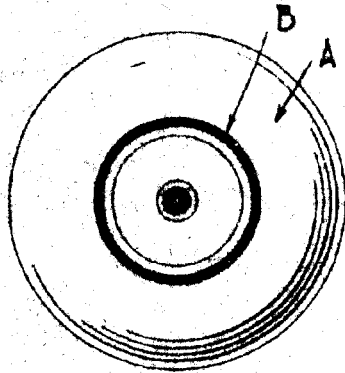


FIG. 1

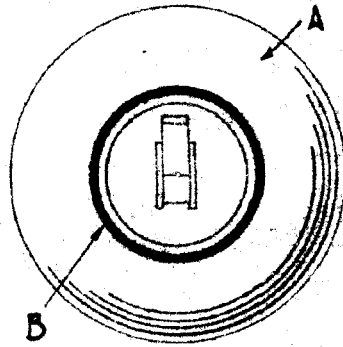


FIG. 2

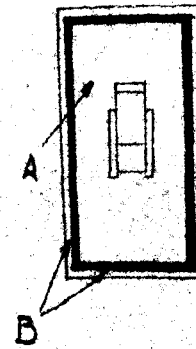


FIG. 3

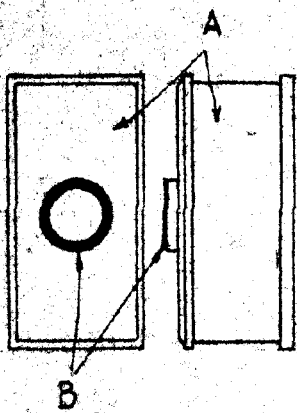


FIG. 4

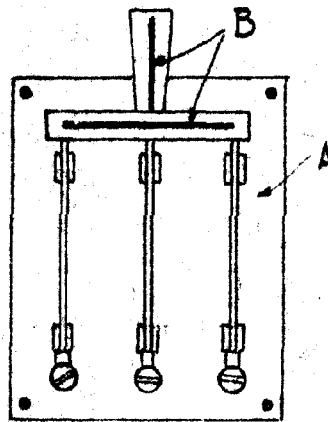


FIG. 5

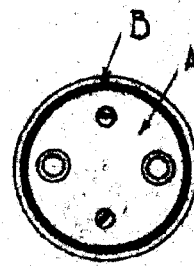


FIG. 6



FIG. 7

MADRID MARZO 1.950

ERICH STRUCHTEMEIER GERBES
POR P.C.E.

ESCALA VARIABLE