

226 91



MEMORIA DESCRIPTIVA

para un modelo de utilidad por veinte años por "HUCHA O CAJITA DE AHORROS, PERFECCIONADA" a favor de la empresa ARCAS CHUEBE, S.A., con domicilio en Bilbao, c/ Utagon.

La presente invención se refiere a un nuevo sistema de hucha, ó cajita de ahorros, de construcción metálica perfeccionada.

Las huchas de tipo corriente se caracterizan por estar fabricadas con cuerpo de chapa embutida en una sola pieza. Este tipo de construcción adolece de que el material a emplear ha de ser forzosamente chapa recocida muy blanda para poder formar la pieza. Durante el proceso de embutir la chapa se debilita por algunas partes, especialmente los cantos, lo cual hace desechar muchas piezas por defectuosas y por presentar grietas. El proceso de embutir profundamente, es en sí un proceso costoso; ya que requiere un trabajo en varias etapas, con recocidos intermedios y empleo de chapa especial. Es también por lo tanto, motivo de esta solicitud, un nuevo método para



15 fabricar huchas económicamente.

En la fig. 1 de los dibujos, a título ilustrativo y no limitativo, se representa una hucha en corte isométrico para apreciar los perfeccionamientos objeto de estas mejoras.

20 Con "a" se representa el cuerpo de la hucha, fabricado a prensa en varias etapas hasta conseguir la forma ilustrada. Este cuerpo lleva una soldadura en solapa para alcanzar la forma ovalada final. La parte superior, "b" se embute en una sola etapa con una prensa de embutir pequeña. La parte superior encaja con el cuerpo "a" en el encaje "c", que igual
25 a la soldadura del cuerpo, que es un cordón de soldadura de la denominada "soldadura dura"; y que consiste en aplicar a lo largo de toda la ranura de unión, un alambre de aleación adecuada (latón, bronce, etc.) y, previa limpieza y aportación de desoxidante, se aplica suficiente calor para que el alambre de soldadura se funda, recubriendo la soldadura toda la junta.
30 La fusión del alambre se consigue mediante una máquina de soldadura eléctrica por resistencia, provista de electrodos adecuados, ó introduciendo la pieza completa dentro de un horno.

Otro motivo de este privilegio, será, por lo tanto,
35 una hucha fabricada con varias piezas estampadas, todas ellas soldadas entre sí con soldadura dura. Este punto es interesante, ya que la pieza final no presentará señales que delaten sus diferentes piezas, por cubrir la soldadura todos los encajes.

La tapa, ó fondo móvil de la hucha, "d" también se
40 embute en una sola pieza, y se caracteriza en los siguientes puntos: para vaciar la hucha, la tapa gira en un eje situado en una tercera parte del largo de la hucha, por medio de dos pestañas "e". Esta tapa lleva también una abertura "h" para introducir billetes a la hucha, diseñada de tal manera que la



45 extracción de los billetes sea imposible. Dicha abertura es de forma semi-elíptica con los bordes formando pestaña hacia adentro y con los cantos de la pestaña muy rugosos. En el lado opuesto a esta ranura, la tapa lleva dos pestañas, que se detallarán mas adelante, para fijar la cerradura con la tapa.

50 Otro de los perfeccionamientos, objeto de esta solicitud, es la cerradura de la hucha. En la fig. nº 4 se aprecia que se trata de una cerradura de "golpete"; ó sea, que para abrir la tapa se necesita la llave, mientras que para cerrarla no es necesario mas que cerrar la tapa. La cerradura consta de una caja
 55 "c", en cuyo interior se desliza el pestillo "b" mantenido en tensión por el muelle "d". Los bordes de la caja llevan cuatro pestañas para remachar la tapa "e" a la caja. La tapa "e" lleva una hendidura circular con un disco "f" que hace funciones de borja. La llave "a" es del tipo plano.

60 En la fig. nº 2 se aprecia el obturador de monedas situado debajo de la ranura en la parte superior de la hucha, destinada a la introducción de las monedas. La misión del obturador es evitar la sustracción de las monedas depositadas en la hucha. El principio de funcionamiento es el siguiente: la base "a" lleva
 65 dos pestañas atravesadas por dos pasadores de alambre "c" que hacen de eje para los contrapesos "b". Si se intenta sacar monedas dando vuelta, ó sacudiendo la hucha los contrapesos caen por gravedad y obstruyen la ranura.

70 En las figs. nº 3 se detalla la disposición del asa de la hucha. Consta de un asa de alambre de grueso adecuado, doblado en la forma que se ilustra. El asa gira libremente en los dos soportes "a" de forma semi-esférica, fabricados con chapa embutida. En la fig. nº 5 se aprecia detalladamente tales soportes. Este perfeccionamiento merece ser detallado, ya que eliminan
 75 soportes mecanizados. También tiene la doble misión de



75 sujetar el obturador de monedas con el cuerpo de la hucha.
 A este efecto, ambos soportes llevan dos pestañas que se doblan por la parte interior de la hucha, sujetando el obturador y eliminando el empleo de remaches ó tornillos.

NOTA

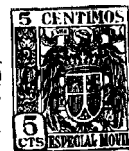
80 Se declara de novedad y de propia invención de Don José Luis GRUBER RAMÍREZ el objeto de la presente invención, con las siguientes:

Reivindicaciones

- 85 1.- Hucha ó cajita de ahorros, perfeccionada, caracterizada porque está constituida por un cuerpo ovalado, compuesto por un fondo, pared lateral y parte superior, formando una sola pieza, uniéndose la parte superior con la lateral por un encaje y aplicación de un alambre de aleación por soldadura, mientras que el fondo de la hucha es bascular por medio de unas pestañas aplicadas en el mismo.
- 90 2.- Hucha perfeccionada, según la reivindicación anterior, caracterizada porque está fabricada de piezas estampadas soldadas unas con otras mediante la denominada "soldadura dura", a cuyo efecto un alambre de aleación adecuada es fundido sobre la unión hasta conseguir cubrir perfectamente la misma.
- 95 3.- Hucha perfeccionada según las reivindicaciones anteriores, caracterizada por llevar una tapa ó fondo móvil de chapa embutida, provista de dos pestañas para permitir que la tapa gire sobre un eje que atraviesa ambas pestañas.
- 100 4.- Hucha perfeccionada, según las reivindicaciones anteriores,



- 105 caracterizada por llevar una tapa móvil para vaciarla, incorporando en un extremo de la tapa una ranura de forma semi-elíptica para introducir billetes en la hucha, disponiéndose esta ranura de tal manera, que el contenido no se pueda extraer por la misma, a cuyo efecto la ranura va provista de una pestaña de canto rugoso en toda su perifería.
- 110 5.- Hucha perfeccionada, según las reivindicaciones anteriores, caracterizada por ir provista de una cerradura de las denominadas a "golpete", que permite cerrar la tapa sin el uso de la llave.
- 115 6.- Hucha perfeccionada, según las reivindicaciones anteriores, caracterizada por llevar la cerradura sujeta a la tapa móvil por medio de dos pestañas en los cantos de la tapa, y una vez dobladas dichas pestañas, la cerradura queda perfectamente sujeta a la tapa, evitando el uso de remache ó tornillos.
- 120 7.- Hucha perfeccionada, según las reivindicaciones anteriores, caracterizada por llevar un obturador situado debajo de la ranura para introducir las monedas, cuya misión es impedir la sustracción del contenido, cuyo obturador consiste en dos pestañas atravesadas por dos pasadores de alambre que hacen eje para los contrapesos de aquel.
- 125 8.- Hucha perfeccionada, según las reivindicaciones anteriores, caracterizada porque el obturador de monedas lleva sujeta al cuerpo de la hucha los dos soportes del asa, pasando las pestañas de estos por unas ranuras en el cuerpo de la hucha, y por otro juego de ranuras en la base del obturador, doblándose dichas pestañas para lograr la sujeción del obturador y de los soportes a la hucha.
- 130



135 9.- Hucha perfeccionada, según las reivindicaciones anteriores, caracterizada porque esta lleva el asa sujeto al cuerpo de la hucha, por medio de dos soportes de chapa embutida en forma semi-esférica, y provistos de dos pestañas para sujetarlos, simultáneamente con el obturador, a la hucha.

140 10.- El modelo de utilidad, cuyo privilegio se solicita por veinte años para España y sus dominios, deberá recaer por "HUCHA, O CAJITA DE AHORROS, PERFECCIONADA" según se describe y reivindica en la presente memoria que consta de seis hojas foliadas y mecanografiadas por una sola cara y se ilustra con los dibujos que a la misma se acompaña.

Madrid, 25 de Marzo de 1.950

Pp: ARCAS GRUBER S.A.

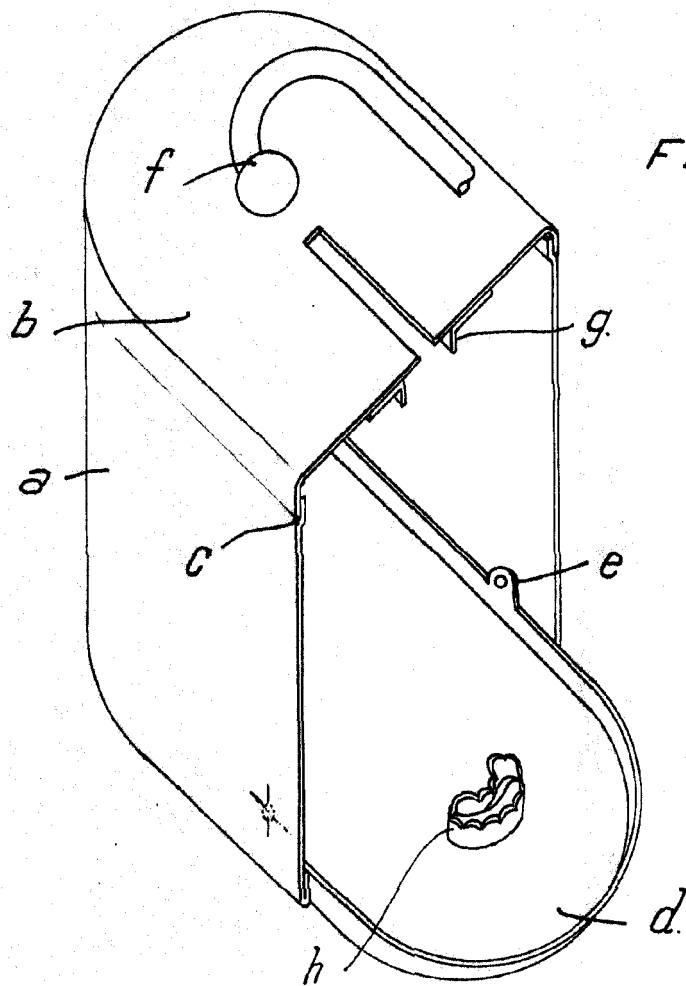


FIG. 1

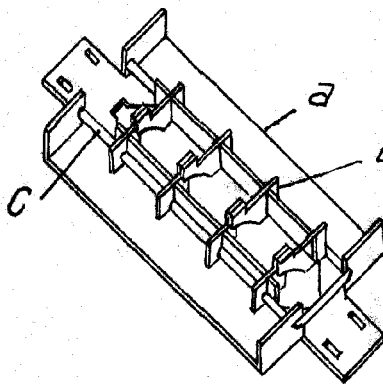


FIG. 2.

Escala variable

PP: ARCAS GRUBER S.A.

Escala variable.

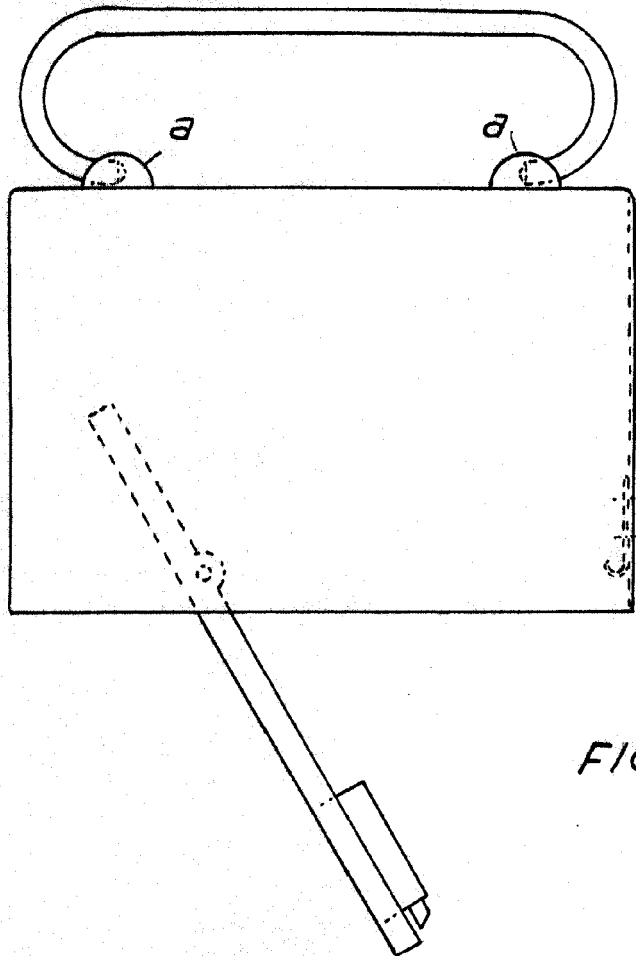
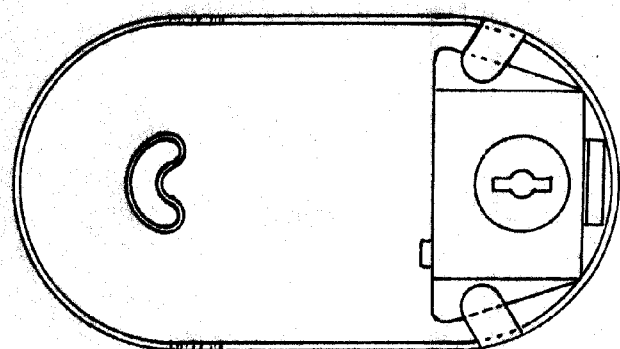


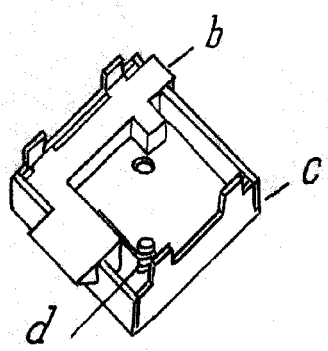
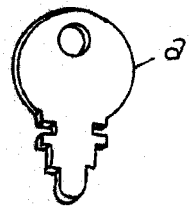
FIG. 3.



Escala variable
Pp: ARCAS GRUBER S.A.

Joaquín

Escala variable.



FIGS. 4

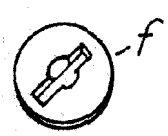
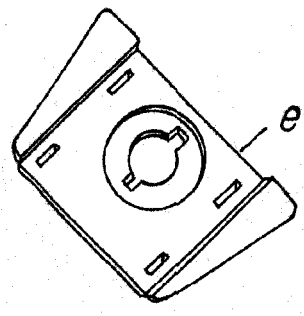


FIG. 5



Escala variable
pp: ARCAS GRUBER S.A.

Escala variable.