

223 96

22396



MEMORIA DESCRIPTIVA

Correspondiente a la solicitud de registro de un Modelo de Utilidad que, por veinte años, se solicita para España y sus Colonias, a favor de Don Alberto FUENTES AMEZOLA, de nacionalidad española, residente en Madrid, Avenida de José Antonio núm. 15,

P O R

* NUEVA VENTANA DE CHAPA DE HIERRO *

5 Las ventanas de chapa de hierro, y, carpintería metálica en general, construídas a base de chapa de hierro de perfiles adecuados, dán excelentes resultados por su ligereza, solidez y sencillez de montaje, pero los perfiles actualmente en uso presentan el inconveniente de no ser aptos para grandes vanos, lo que, en la construcción moderna, implica tener que prescindir las más veces de las ventajas citadas que su aplicación supondría.

10 Estudiado cuidadosamente el asunto se ha logrado realizar una ventana que, sin apartarse de las características y ventajas de las del tipo indicado, logra con sus nuevos perfiles la posibilidad de su aplicación a grandes vanos, consiguiendo así que se aprovechen sus cualidades en todas las construcciones -



en que su aplicación interese.

15 Los dibujos adjuntos muestran en la Fig. 1ª una sección -- transversal de una ventana con los perfiles indicados y la Fig. 2ª una sección vertical de la misma, ambas respresentando un -- ejemplo no limitativo de realización.

20 Los nuevos perfiles, a que se viene haciendo referencia, se aprecian claramente en las figuras, distinguiéndose para cada -- lado los señalados con las letras A, B y C. El primero (A), -- adopta la forma de un cuadrado, uno de cuyos lados queda abier- to para abarcar entre sus ramas los perfiles (B y C). En el caso de la parte central de la ventana este perfil varia, para permi- 25 tir el alojamiento del mecanismo de cierre, estando en ambas -- hojas formado por un doble perfil que adopta la figura indicada en el dibujo (Fig. 1ª).

30 El perfil (B) es fijo y se halla formado por seis diedros, de tal modo que sobresalga un pequeño rectángulo de la rama su- perior del perfil (A), dejando por su parte inferior simétrica un alojamiento para el cristal entre el rectángulo referido y el otro perfil (C).

35 Este perfil (C), lo constituye un doble diedros cuya rama -- superior entra en contacto con el perfil fijo (B) y con el cris- tal, formando con aquel el alojamiento antes citado y presentando en su parte inferior un resalte (D) que impide su salida al tro- pezar con la rama inferior del perfil (A), con lo que queda fijo en su posición y actua como junquillo de rápida colocación para soportar el cristal en su alojamiento.

40 Al indicar en los párrafos anteriores las diversas partes -- por las denominaciones superiores e inferior, se entiende que ello hace referencia al dibujo, ya que en la práctica serán anterior y posterior respectivamente, por tratarse de una sección trans- versal.



45 La forma total de estos perfiles se completa con la repre-
sentación de la Fig. 2ª, en la cual se observa que en la parte
superior de la ventana un perfil (A) abarca con sus ramas los
perfiles (B y C), de los cuales el (B), es un cuádruple diedro
que presenta una rama recta en contacto con el perfil (C) y el
50 cristal y otro escalonado, para adaptarse al perfil (A). El per-
fil (C) presenta, asimismo, una rama escalonada, destinada a -
servir de alojamiento al cristal, juntamente con el perfil (B), y
otra con un resalte de fijación (D), siendo este perfil (C) el
que constituye el junquillo de sujeción.

55 En la parte inferior de la ventana, el perfil (E) abarca en-
tre sus ramas un perfil (F) formado por un diedro de cuyas dos -
caras la vertical es recta mientras la horizontal presenta un -
entrante rectangular (G), para alojamiento del cristal, y se -
prolonga en el vierteaguas (H). Este alojamiento es de doble ca-
60 pacidad de la que precisa el grueso del cristal, debido a que de
este modo se puede desplazar aquel lo preciso para su colocación,
y, una vez aplomado, se rellena el espacio sobrante con masilla,
goma o, eventualmente, con otro perfil a manera de junquillo.

Cualquier técnico en carpintería metálica podrá apreciar por
65 la descripción que antecede y por la observación de los dibujos,
las posibilidades que estos nuevos perfiles presentan y su fácil
aplicación para grandes vanos con todas las ventajas que propor-
cionan las carpinterías de chapa metálica.

70 Claro es que el ejemplo representado podrá, dentro de sus -
esenciales características variar en materia, forma o dimensio-
nes, así como en detalles secundarios de construcción, para su -
mejor adaptación a cada caso, sin que ello implique apartamiento
de lo reivindicado.

N O T A

75 EN RESUMEN: El presente Modelo de Utilidad que, por veinte



años, se solicita para España y sus Colonias, ha de recaer sobre las siguientes reivindicaciones:

80

1ª:- NUEVA VENTANA DE CHAPA DE HIERRO, que se caracteriza por ser del tipo de perfiles de chapa metálica, de los cuales existe uno cuadrangular, entre cuyas ramas aloja otros dos, así mismo rectangulares, uno fijo y otro provisto de un saliente escalonado para adaptarse a la rama del mayor o formar alojamiento al cristal en unión del otro móvil, que actua como junquillo y queda fijo mediante un saliente biselado que tropieza en la rama correspondiente del perfil mayor, con lo que se posibilita la adaptación de este tipo de ventanas para cubrir grandes vanos.

85

2ª:- NUEVA VENTANA DE CHAPA DE HIERRO, según reivindicación 1ª, caracterizada además porque en la parte inferior de la ventana los dos perfiles alojados entre las ramas del mayor difieren de los descritos en que uno es un simple diedro recto y el otro es paralelo a él, pero presenta un entrante rectangular y se prolonga para formar el vierteaguas.

90

3ª:- NUEVA VENTANA DE CHAPA DE HIERRO, según reivindicaciones anteriores, caracterizado porque el entrante del diedro inferior es de doble anchura de la necesaria para alojamiento del cristal, a fin de que la colocación de este se posibilite con su desplazamiento y rellenándose el espacio resultante, una vez aplomado el cristal, con masilla, caucho o un perfil que actua de junquillo.

95

100

4ª:- Por último, se reivindica como objeto sobre el que ha de recaer el presente Modelo de Utilidad que, por veinte años, se solicita para España y sus Colonias, -----

P O R

* NUEVA VENTANA DE CHAPA DE HIERRO *

Todo conforme queda expresado en la presente Memoria des-----

223 98



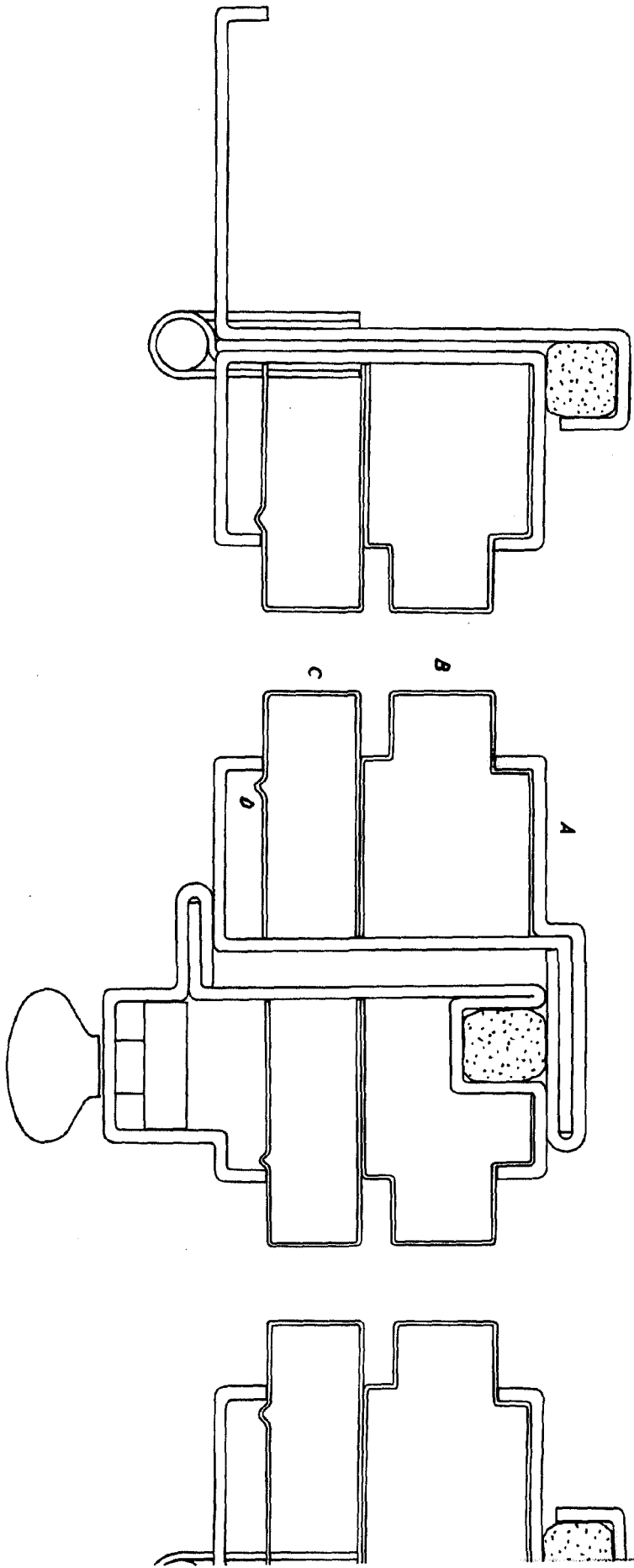
criptiva que consta de cinco hojas escritas a máquina por una sola cara y plano que se acompaña.

Madrid, 1º de Marzo de 1.950.

P.A.,
PEDRO FELIU MAÑA
P. P.

223 96

FIG. 12



1/20

ESCA
MAD
D.A.

22396

NOVA UNICA.

FIG. 1^a

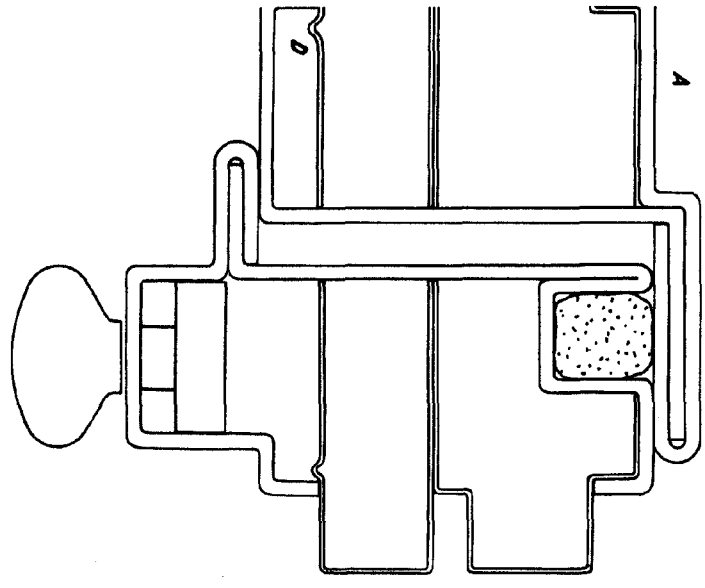
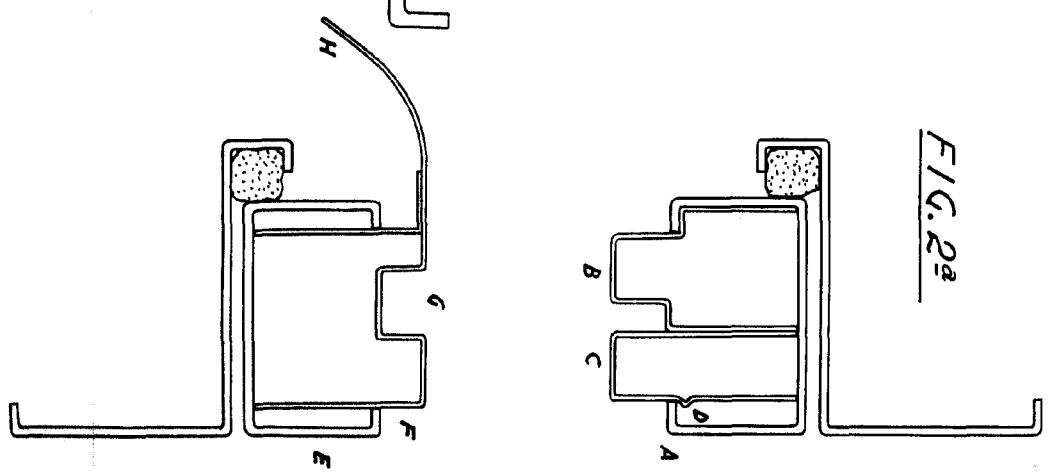


FIG. 2^a



ESCALA VARIABLE
MADRID, 1^o DE MARZO 1950.
D.A.

Handwritten signature

2/2