



22306

MODELO DE UTILIDAD

POR 20 AÑOS

Solicitado a favor de D. Gonzalo Gonzalez Sanchis, de nacionalidad española, residente en Valencia, calle de Matías Perelló nº 17, por:

"NUEVO TIPO DE ESTUCHE PARA COSMÉTICOS Y OTROS USOS"

MEMORIA DESCRIPTIVA

El Modelo de Utilidad a que se refiere la presente Memoria descriptiva, está destinado a garantizar la explotación y la propiedad exclusiva, en España y sus colonias, de un nuevo tipo de estuche para cosméticos, jabones y otros usos, de especial aplicación para contener barritas de carmín para los labios.

El nuevo tipo de estuche que nos ocupa ofrece sobre los actuales la ventaja de tener reducidas al mínimo sus partes metálicas, por lo que en su construcción se resuelve el problema del latón, hoy sometido a un régimen de cupos que dificulta la fabricación de estuches para estos usos.

Por otra parte, su funcionamiento difiere en absoluto del de los estuches actuales, siendo su manejo en extremo simple permitiendo al mismo tiempo dosificar la cantidad de barrita de carmín que se extrae al exterior.

Para mejor comprensión del objeto y solo a título de

21



ejemplo, se adjunta una hoja de dibujos en la que se re-
presenta:

-En la fig. 1, el alzado lateral del estuche.

20 -En la fig. 2, una combinación de alzado lateral, sec-
cionado en parte, mostrando el estuche abierto y su conte-
nido a medio extraer.

-En la fig. 3, la sección vertical, y

-En la fig. 4, la sección horizontal de dicho estuche.

25 Consiste el mismo, en un cuerpo exterior -1- de mate-
rial plástico, resina sintética, etc., que ofrece en su
interior un hueco circular cerrado por su base inferior y
abierto por la superior. Dicho espacio circular está des-
tinado a contener la barrita de carmín, jabón u objeto y,
30 en él va alojado un cajetín -2- destinado a sostener su
contenido cuando es pastoso (jabón, cosmético, etc.) o
bien una simple batea cuando se trate de un objeto sólido
como alfileres, agujas, boquillas para fumar, etc.,.

La embocadura superior del cuerpo -1- está cerrada por
35 una tapa -3- que tiene la forma de un casquete ovoidal,
hueco, con dos prolongaciones diametrales descendentes de
las cuales, una gira sobre un pasador -4- mientras que la
otra ofrece un punto saliente alojado en una hendidura
vertical -5- practicada en la pared exterior del cuerpo
40 -1-, la cual es diametralmente opuesta a una ranura -6-
que cala la pared del cuerpo -1- y por la que discurre el
pasador -4- en desplazamientos verticales, obligado por el
impulso ascendente o descendente que se imprime a la tapa
-3-, una vez que se la desplaza hacia un lado de su posi-
45 ción normal.

En el interior de las paredes del cuerpo -1- y en el es-



pesor de su base, va practicado un canal -7- en el que se aloja un fleje metálico -8- que se fija por un extremo al pasador -4- mientras que por el otro va fijado, también
 50 con un pasador -9-, al cajetín -2- o batea interior.

Con ésto queda descrita la composición y montaje del estuche y, a continuación, diremos su funcionamiento.

La posición de "cerrado" del estuche, se muestra en las figuras 1 y 3 de la hoja de dibujos y para abrirlo es suficiente hacer bascular la tapa -3- sobre sus dos puntos de apoyo haciéndola pasar a una posición lateral (abierto), que es la que se indica en las figuras 2 y 4.

Una vez la tapa -3- en tal posición se la hace descender por sus guías verticales (hendidura -5- y renura -6-) con lo que se consigue la elevación del cajetín -2- o batea que le sustituye, por el interior del cuerpo -1- debido a la resistencia a la contracción del fleje -8- que relaciona a los citados tapa y cajetín, el cual fleje es lo suficientemente flexible para adaptarse al recorrido
 65 del canal interior -7-, con lo que tendremos que cuanto más se haga descender la tapa -3- más se eleva el cajetín -2-, pudiéndose graduar de este modo la cantidad de barrita de carmín, jabón u objeto que se desea que aparezca al exterior.

70 Esta particularidad es inapreciable cuando se trata de contener carmín para los labios que, por su mantecosidad, es muy quebradizo, por lo que no es conveniente extraer más que su extremidad superior y, según se vaya gastando la barrita, se hace descender más la tapa -3- hasta alcanzar su máximo descenso que determina la aparición al exterior de parte del cajetín -2- o el enrasamiento de la ba-



2. tea que le sustituya con la embocadura del cuerpo -1-, en el interior del cual existen dos figuras verticales que le ponen en comunicación con las dos ramas verticales del canal -7- a fin de consentir los desplazamientos del pasador -9- que enlaza el fleje -8- con el cajetín -2-.

80 Para cerrar el estuche, es suficiente hacer discurrir por sus guías la tapa -3- hasta que ocupa la posición más alta, en la que se la hace bascular sobre sus puntos de apoyo para situarla sobre la embocadura del cuerpo -1-, posición en la que se fija por medio de un pequeño tetón saliente, solidario igualmente del brazo descendente de la tapa -3-, y que se aloja también en la hendidura -5-.

85 Son variables las circunstancias de tamaño, forma y material de que se construyan cada uno de los distintos elementos que componen este nuevo tipo de estuche, en el que podrá variarse todo aquello que no suponga antelación de la esencialidad de su objeto, puesto de manifiesto en la pasada descripción, la que deberá tomarse en su más amplio sentido y nunca con carácter limitativo.

N O T A

Se reivindica como objeto de este Modelo de Utilidad:

1.- Nuevo tipo de estuche para cosméticos y otros usos, de especial aplicación para contener barritas de carmín para los labios, caracterizado por estar compuesto de un cuerpo principal hueco, cerrado por su base inferior y abierto por la superior que, en el espesor de sus paredes y en el de su base lleva practicado un canal que contiene y por el que circula un fleje metálico flexible.



2
105 2^a.- Nuevo tipo de estuche para cosméticos y otros usos, caracterizado por que, el canal interior adopta forma similar a una horquilla, con sus dos ramas situadas diametralmente opuestas sobre el cuerpo principal y de las cuales, una está relacionada por una renura con el interior del citado cuerpo principal, mientras que la otra rama del canal se relaciona con el exterior a fin de permitir la circulación de un pasador al que se acopla en giro una de las dos patillas descendientes de la tapa.

115 3^a.- Nuevo tipo de estuche para cosméticos y otros usos, caracterizado porque la tapa adopta la forma de casquete hueco y posee otra patilla descendente en la que lleva un punto saliente de basculación y otro de fijación de posiciones, alojados ambos en una hendidura vertical practicada en la pared exterior del cuerpo principal, cuando el estuche está cerrado.

125 4^a.- Nuevo tipo de estuche para cosméticos y otros usos, caracterizado porque el pasador relacionado con la patilla de la tapa, va fijado a un extremo del fleje metálico, del cual el otro extremo, se fija con otro pasador a un cajetín alojado en el interior del cuerpo principal y destinado a contener la barrita de carmín, jabón, etc., o bien fijado a una batea elevadora cuando se trate de objetos sólidos.

5^a.- NUEVO TIPO DE ESTUCHE PARA COSMÉTICOS Y OTROS USOS.

Consta la presente Memoria de 128 líneas mecanografiadas a dos espacios y por una sola cara sobre 5 hojas.

Valencia 13 de Febrero de 1950

P.A.

223 06

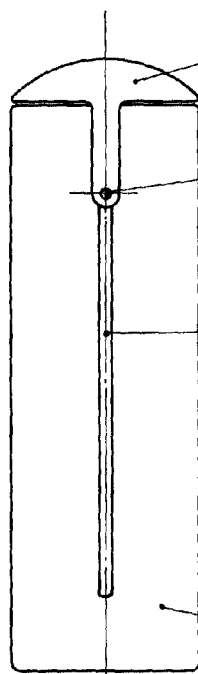


fig. 1.

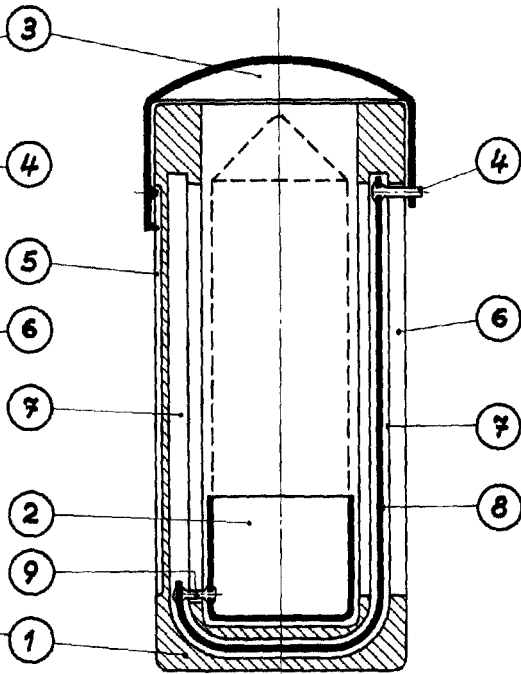


fig. 3.

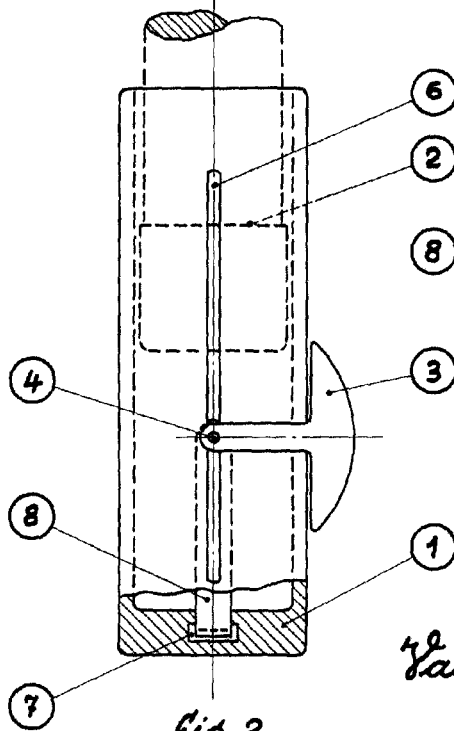


fig. 2.

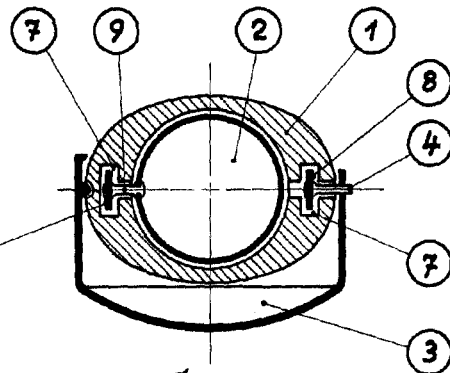


fig. 4.

Escala variable.

Valencia, 1 febrero, 1950.