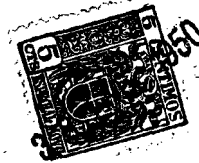


22090

22090



M E M O R I A   D E S C R I P T I V A

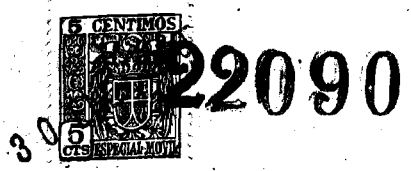
DE UNA PATENTE DE MODELO DE UTILIDAD, POR VEINTE AÑOS EN  
ESPAÑA, A FAVOR DE INDUSTRIAS ARMENDARIZ S.L. DE NACIONA-  
LIDAD ESPAÑOLA, DOMICILIADA EN Tafalla (Navarra)

s o b r e

"CALZADO PERFECCIONADO"

=====

La presente patente de modelo de utilidad se refiere a  
un nuevo tipo de calzado perfeccionado, que presenta, en sus  
elementos constructivos, una serie de ventajas de inaprecia-  
ble valor, entre ellas, la de permitir la transpiración del  
5 - pie, de manera perfecta, mediante el empleo de topes y contra-  
fuertes, especialmente estudiados para este fin, y conseguir  
que no se deforme el calzado, utilizando, al efecto, llaves de  
goma, que impiden los defectos de deformación y desgaste por  
falta de sujeción, sufriendo un rápido deterioro por su total  
10 - y directo contacto con el suelo.



Para mejor comprensión del objeto de la presente patente de modelo de utilidad, en los dibujos adjuntos, y a título de ejemplo, se representa una forma de ejecución práctica, en los que:

5 - La figura 1ª, constituye una vista, parcialmente en sección, de un calzado construido de acuerdo con los principios que informan este registro.

La figura 2ª, representa una vista en planta del piso o suela de dicho calzado, y

10 - La figura 3ª, constituye una vista seccional, parcial, mostrando corte y piso, del calzado que se protege.

De acuerdo con dichos dibujos, el calzado (1) está dotado en su parte delantera, de un tope interior (2), taladrado para evitación del sudor de los dedos del pie, cuyo perforado por  
15 - taladros, pueden ser circulares, cuadrados, rombos o cualquiera otra forma geométrica, y en la parte posterior, de un contrafuerte (3), también interior, taladrado, para evitar el sudor del talón, pudiendo ser ambos elementos, tope y contrafuerte, o indistintamente uno de ellos, cualesquiera, de lona,  
20 - goma, lona engomada, o cualquier otra materia plástica, aplicable a este fin, obteniendo así una transpiración perfecta del pie. Hasta la fecha, los topes y contrafuertes comúnmente empleados, son de materia más o menos permeables, pero siempre sin perforar, y la diferencia entre aquellos y éstos,  
25 - es evidente, con ventaja notoria para los calzados fabricados, de acuerdo con esta patente de modelo de utilidad.

Respecto a los pisos o suelas, que se emplean corrientemente en la fabricación de calzado, a base de lino, cáñamo u  
30 - otras fibras, ofrecen el inconveniente, de su fácil deformación, por falta de sujeción, y sufren un rápido desgaste, por



su total y directo contacto con el suelo, como hemos indicado anteriormente.

Al efecto, y para impedir estos inconvenientes, se ha previsto el establecimiento de una serie de llaves de goma (4),  
5 - para sujeción en la suela o piso exterior, así como otra serie de válvulas de lino (5), para evitar el sudor, cuyas llaves de goma, impiden los defectos de deformación y desgastes indicados más arriba, apreciándose claramente las partes de fibra, que permiten la transpiración del pie.

10 - Estos pisos, pueden fabricarse con yute, lino cáñamo, o cualquier otra fibra apropiada, y podrán aplicarse a toda clase de calzados, sin distinción.

N O T A  
= = = = =

En resumen; la presente patente de modelo de utilidad re-  
15 - caerá sobre las siguientes reivindicaciones:

1a Calzado perfeccionado, que se caracteriza por comprender en la parte delantera del mismo, un tope interior, taladrado, para evitación del sudor de los dedos del pie, cuyo perforado por taladros, pueden ser circulares, cuadrados, rombos,  
20 - o cualquier otra forma geométrica, y en la parte posterior, un contrafuerte, también interior, taladrado, para evitar el sudor del talón, pudiendo establecerse ambos elementos, o uno de ellos indistintamente del otro, en lona, goma, lona engomada, u otra materia plástica, que permita obtener una transpira-  
25 - ción perfecta del pie.

2a.- Calzado perfeccionado, según la reivindicación anterior, caracterizado por preverse, en los pisos o suelas, el establecimiento de una serie de llaves de goma, para sujeción en la suela o piso exterior, así como otra serie de válvulas de lino, para salida del sudor, cuyas llaves de goma,  
30 -



29090

impiden los defectos de deformación y desgaste del piso o suela.

3a.- "CALZADO PERFECCIONADO".

Según se describe en la presente memoria que consta de cuatro hojas escritas a máquina por una sola cara y dibujos.

Madrid, 30 de enero de 1950.



FIG. 1

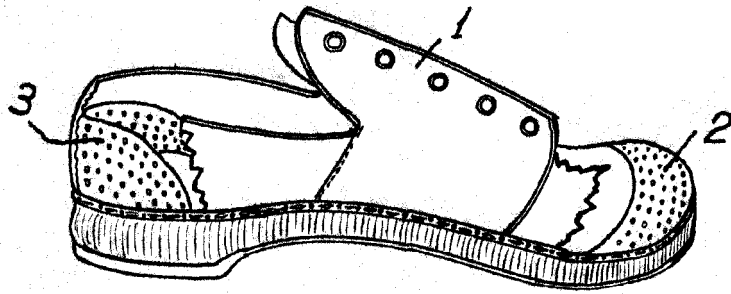


FIG. 2.

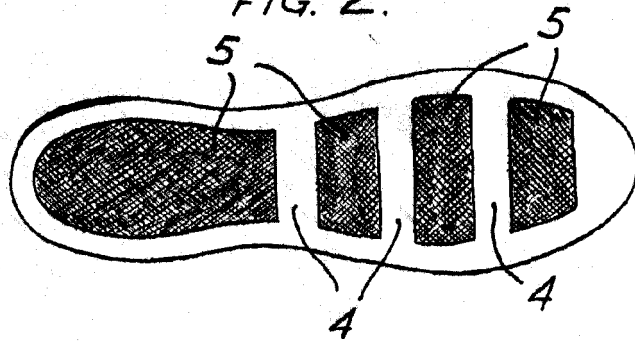
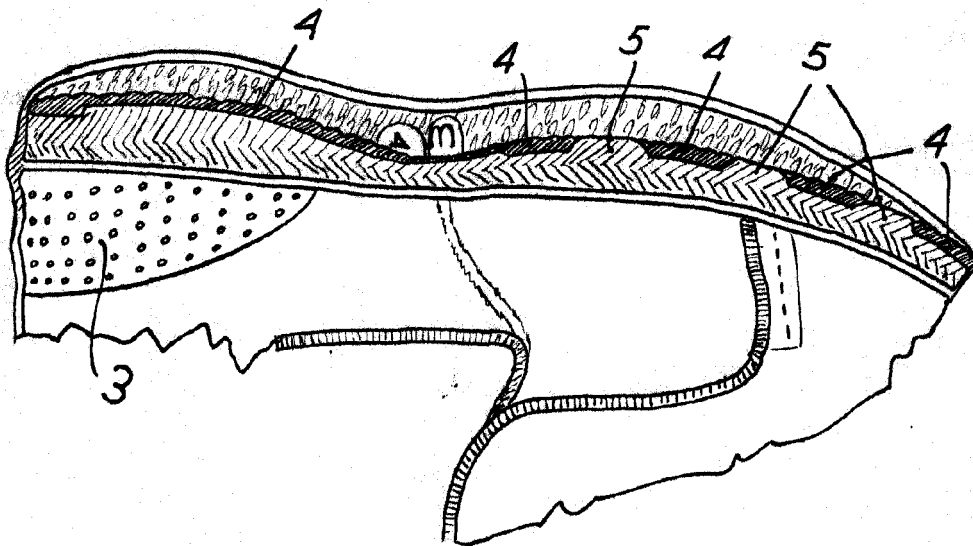


FIG. 3.



INDUSTRIAS ARMENDARIZ S.L.  
22090  
M. Armendariz S.L.