

## MEMORIA DESCRIPTIVA

DE UNA PATENTE DE MODELO DE UTILIDAD, POR VIENTE AÑOS EN  
 ESPAÑA, A FAVOR DE D. ENRIQUE KISSEL KROGH Y D. GERARDO  
 BRAUN KURTZ, RESIDENTES EN San Feliu del Llobregat, (Bar-  
 celona), Avda. del Gaudillo, 85

s o b r e

"LAMPARA ELECTRICA PERFECCIONADA, DE BOLSILLO, CON PILOTO "

=====

La presente patente de modelo de utilidad se refiere a  
 un nuevo tipo de lámpara eléctrica perfeccionada, de bolsillo,  
 con piloto, cuyas características y ventajas más ahusadas,  
 expondremos más adelante.

- 5 - Hasta el presente no se ha conocido la lámpara fabricada  
 de materia celulosa y por tanto transparente y que se pueda  
 convertir la base de la linterna en "Piloto" y poder proteger  
 así al portador de la misma contra los peligros de ser atro-  
 pellado por detrás, ya que esta lámpara, debido al material  
 10 - empleado, puede ser su base de un color encarnado que se des-

tasa enormemente.

Objetos de esta patente.-

Fabricación y construcción de esta clase de linternas, de un material transparente y con mucha conductibilidad, cual hace  
5 - posible ser utilizada como aparato iluminador y al mismo tiempo como "Piloto", dando luz por todas las partes de la linterna.

Fabricación de cajas (tubo), por procedimiento de material, inyectable.

Posibilidad de aplicar en la linterna anuncios comerciales  
10 - de propaganda.

Y la forma de instalar en su interior esta linterna.

Los dibujos adjuntos muestran, a título de ejemplo, una forma de ejecución práctica de este registro, en los que:

La figura 1ª, constituye una vista en sección, de una lám-  
15 - para eléctrica, construida de acuerdo con los principios que informan este registro.

Las figuras 2ª y 3ª, constituyen vistas en planta, de la parte anterior y posterior de la lámpara.

Las figuras 4ª y 6ª, constituyen, respectivamente, vistas  
20 - en corte seccional y exterior, de la lámpara, y

La figura 5ª, representa una vista de la base de la lámpara, en piloto.

De acuerdo con dichos dibujos, la lámpara que se protege, está constituida por una caja, compuesta por cabeza, parte  
25 - superior, y la funda, parte inferior, las dos partes se unen con una fuerte rosca; girando la funda hacia la derecha hace que se unan las dos partes, dando así la luz y girando a la izquierda se descomponen, apagándose la linterna. Se fabrica, esta funda y cabeza, de una materia incolor de celulosa, trans-  
30 - parente y con mucha conductibilidad de luz, por el procedimiento

de material inyectado. La parte de la cabeza, hasta su unión con la funda, es aprovechable para anuncios comerciales de propaganda, colocando estos en la parte interior de la pared de la misma. La funda está fabricada de la misma materia y procedimiento que la cabeza, con la diferencia que a la materia celulosa se puede dar el color que se desea. Es de mucha utilidad darle a la materia el color encarnado, con lo que se consigue al funcionar la linterna, convertir la base de esta linterna en "pilote".

10 - Composición e instalación interior de la linterna.-

Esta linterna se compone de la pila, la bombilla, el reflector, blanco, algo transparente de materia plástica en procedimiento de material inyectado, sirviendo como reflector hacia adelante y parte de la luz la manda hacia atrás en la Caja (F).

15 - Un interruptor, placas aislantes y un muelle espiral de resorte y muelle de contacto.

Cuatro remaches forman con el reflector una pieza (A) los que hacen unir la palanca superior de contacto del interruptor (B) con el reflector y las chapitas enroscadas (C).

20 - En la palanca inferior de contacto del interruptor (D) hay en la parte superior de la palanca unas placas aislantes y en la parte inferior de ésta, el muelle espiral de resorte y de contacto (E), formando así esta instalación interior todo un conjunto.

25 - Se coloca la pila (I) sobre la palanca inferior del interruptor, enroscándose arriba la bombilla (G). En el momento que la bombilla queda bien sentada sobre el contacto superior de la pila, quedan las dos partes firmemente unidas en la instalación interior. (H) es la guía de perno para muelle espiral de resorte y de contacto.

30 -

Colocación de la instalación interior en la caja.-

Se coloca el conjunto en el interior de la funda. Con éstos se consigue que el muelle espiral de resorte y el muelle de contacto hagan masa con el fondo de la funda donde hay aplicada

5 - una guía de forma cónica. Después se enroscas (K) la cabeza, (J) en la funda (F) estando así esta linterna montada y en estado de usarla.

Para conectar con la linterna, esta se verifica dando vuelta hacia la derecha a la funda (F) así la rosca de esta se cierra,

10 - al muelle espiral de resorte se presiona, y el muelle de contacto, unido al de espiral entran en función, tocando en la parte inferior la pila, estableciendo el contacto, y dando así la luz. Para desconectar de la linterna basta girar la funda

15 - (F) hacia la izquierda. Entonces la distancia entre la cabeza (J) y la funda (F) aumenta, el muelle de espiral de resorte deja de presionar y se interrumpe el contacto por alejarse el muelle de contacto de la pila.

**NOTA**  
=====

En resumen; la presente patente de modelo de utilidad  
20 - recaerá sobre las siguientes reivindicaciones:

1a.- Lámpara eléctrica perfeccionada, de bolsillo, con piloto, caracterizada por comprender una caja constituida por cabeza, parte superior, y funda, parte inferior, que se unen mediante rosca; girando la funda hacia la derecha, hace que  
25 - se establezca unión entre las dos piezas, obteniendo así luz, y girando en sentido contrario, o sea hacia la izquierda, se consigue su apagado.

2a.- Lámpara, según la reivindicación anterior, caracterizada por comprender, en combinación, una pila una bombilla,  
30 - un reflector blanco, algo transparente, de materia plástica,

en procedimiento de material inyectado, sirviendo como reflector hacia adelante, y parte de la luz, la manda hacia atrás, en la caja, un interruptor, placas aislantes, y un muelle espiral, de recorte, y otro de contacto.

5 - 3a.- Lámpara, según las reivindicaciones anteriores, caracterizada por cuatro remaches, que forman, con el reflector, una pieza, los que unen la palanca superior de contacto del interruptor, con el reflector y las chapas enroscadas.

10 - 4a.- Lámpara, según las reivindicaciones anteriores, caracterizada porque en la palanca inferior de contacto del interruptor, se disponen, en la parte superior de la palanca, placas aislantes, y en la inferior, el muelle espiral de recorte y de contacto, formando así la instalación interior.

15 - 5a.- Lámpara, según las reivindicaciones anteriores, caracterizada porque se coloca la pila sobre la palanca inferior del interruptor, enroscándose la bombilla en la parte superior, y en el momento que ésta queda bien sentada sobre el contacto superior de la pila, se establece una sólida unión de estas dos partes, en la instalación interior.

20 - 6a.- "LAMPARA ELECTRICA PERFECCIONADA, DE BOLSILLO, CON FILCRO".

Según se describe en la presente memoria que consta de cinco hojas escritas a máquina por una sola cara y dibujos.

Madrid, 28 de enero de 1950.

Fig. 1 Fig. 2

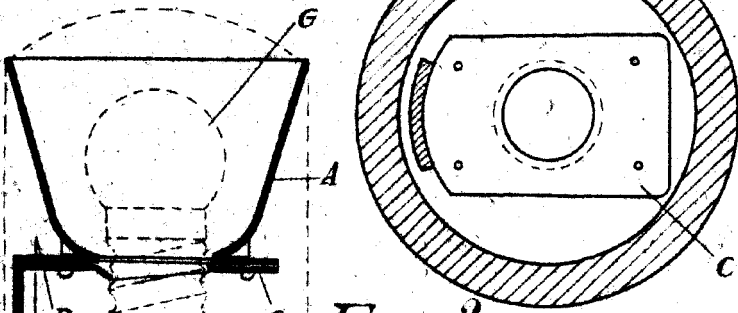


Fig. 4

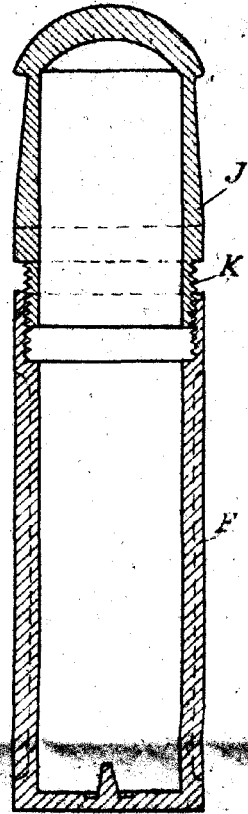


Fig. 3

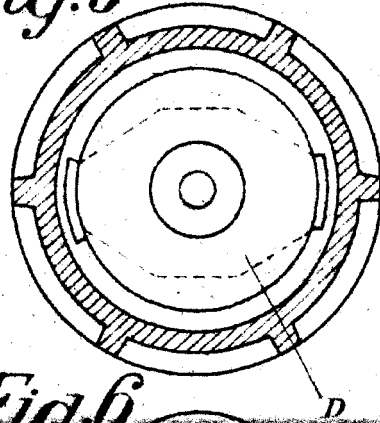


Fig. 6

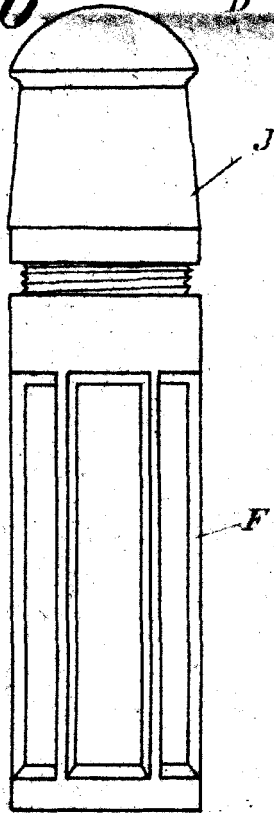
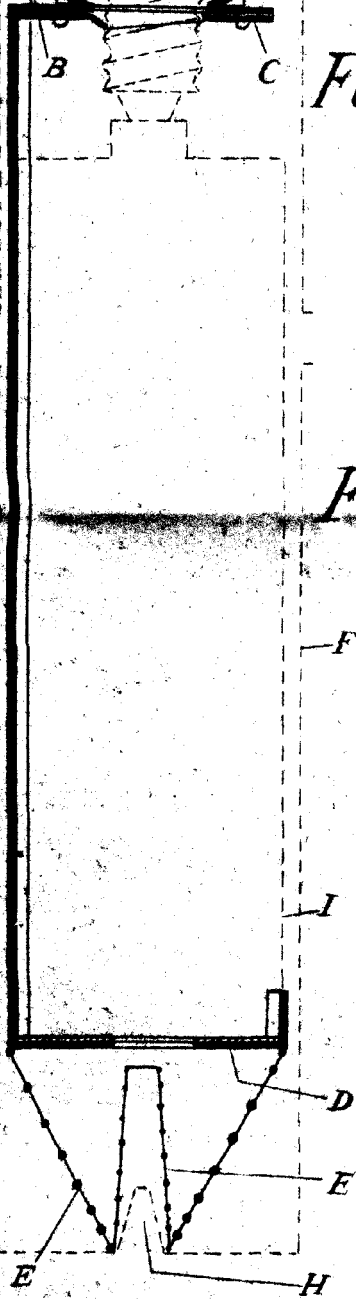
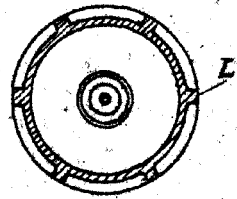


Fig. 5



28  
 1  
 yplase