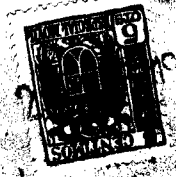


21999

21999



MODELO DE UTILIDAD

por veinte años

a favor de

Don Antonio GARCIA HIDALGO

de nacionalidad española

residente en Calle de la Paz 10-Granada

P O R

"SUSPENSION DE PORTA-EQUIPAJES EN AUTOMOVILES"

-----

MEMORIA DESCRIPTIVA

Consiste el objeto Modelo de Utilidad objeto de ésta Memoria descriptiva en una suspensión de porta-equipajes en automoviles.

Hasta la fecha no se conoce en el mercado suspensión de porta equipajes para automóviles, caracterizado como el que es objeto de éste Modelo de Utilidad por veinte años.

Efectuadas las debidas pruebas se ha podido comprobar la seguridad y funcionamiento del mismo, dando el resultado apetecido y que; presenta una gran novedad su desenvolvimiento.

Para la mejor comprensión se acompaña a la presente memoria descriptiva un plano a titulo de ejemplo, en el que se aprecian todas las características del mismo.

En la Fig<sup>a</sup> 1<sup>a</sup> vemos en A la parte o casquillo de presión de goma o materia similar.



En la Fig<sup>a</sup> 2<sup>a</sup> se aprecia un corte de la Fig 1, en la que  
15 vemos en B la curvatura donde actua integramente la pieza o circulo de la Fig<sup>a</sup> 4<sup>a</sup> y en C el resto de la feza de goma o mate-  
ria similar que es la que actua de presión o acoplamiento.

En la Fig<sup>a</sup> 3<sup>a</sup> apreciamos en D una vista de la pieza que mon-  
ta sobre la parte exterior del saliente o concavidad que tiene  
- 20 la pieza A de la Fig<sup>a</sup> 1<sup>a</sup>. y en E un corte en el que se aprecia  
la perforación o agujero que tiene para que actue la mentada  
expresidad G de la pieza Fig<sup>a</sup> 4<sup>a</sup>.

En la Fig<sup>a</sup> se aprecia una pieza roscada que tiene una especie  
de circunferencia en un extremo antes mencionada G para que efec-  
25 tua su función de movimiento en cualquier dirección dentro de  
la concavidad B de la pieza A. siendo el resto todo él roscado.

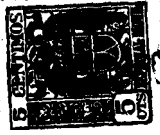
En la Fig<sup>a</sup> 5<sup>a</sup> se aprecian dos tornisillos que sirven para ac-  
tuar en la pieza Fig 4<sup>a</sup> H.

En la Fig<sup>a</sup> 6<sup>a</sup> se aprecia con todo detalle la pieza suspensión  
30 en disposición de actuar; circunstancia que, al actuar o moverse  
la pieza de la Fig<sup>a</sup> 4<sup>a</sup> esta tiene toda clase de dirección y  
movimiento debido a que encaja perfectamente en la concavi-  
dad de la pieza de suspensión y como por su parte roscada y por  
medio de tornillos o sujeciones aprieta y aguanto lo que interesa  
35 llevar, resultará que su empleo será a todas luces muy interesan-  
te por su sencillez, supresión de elementos y complicaciones, y  
dá a ésta clase de suspensiones la gran novedad de que la pieza  
Fig<sup>a</sup> 4 actua libremente y de muy fácil colocación en la conca-  
vidad de la pieza de suspensión al ser solamente tapada o sujeta  
40 por la pieza D de la Fig<sup>a</sup> 6<sup>a</sup>.

Las sujeciones I de la Fig<sup>a</sup> 5 tienen su movimiento de acción  
por todo el recorrido de la pieza Fig<sup>a</sup> 4<sup>a</sup> H.

Descrito suficientemente el objeto del presente Modelo de  
Utilidad por veinte años; objeto de ésta Membria descriptiva  
45 solo cabe hacerse constar que, podrá ser objeto de mejoras siempre  
pre y cuando no se altere la esencialidad, del mismo, no inva-

lidándolo el cambio de forma, ni los materiales a em



REIVINDICACIONES

Reivindica el recurrente la propiedad y el derecho exclusivo de  
50 fabricación en España y sus Dominios, del objeto del presente  
Modelo de Utilidad por veinte años, caracterizado en las si-  
guientes reivindicaciones:

1ª. Suspensión de porta-equipajes en automóviles, caracterizada  
esencialmente porque la pieza de suspensión elástica tiene una  
55 concavidad circular para que actue sobre la misma una pieza en  
su interior y, debido a ello tenga todo los movimientos y di-  
recciones.

2ª. Suspensión según reivindicación anterior, caracterizada  
esencialmente por una pieza alargada y roscada en toda su ex-  
60 tensión a excepción de un extremo que tiene la forma de cir-  
cunferencia para moverse en todas direcciones en la concavidad  
de la pieza anteriormente reivindicada y la parte roscada  
actuar tuercas para sujeción de dicha pieza a donde se acople.

3ª. Suspensión según reivindicaciones anteriores, caracterizada  
65 esencialmente porque una tercera pieza que sirve de casquillo  
sujeta a la pieza elástica y a la roscada dejando un poco fuera  
a la pieza circular para su debido movimiento.

4ª. Por "SUSPENSION DE PORTA-EQUIPAJES EN AUTOMOVILES"  
Sean cuales fueren las circunstancias que concurren en la  
70 esencialidad de éste modelo de Utilidad por veinte años.

Consta ésta memoria descriptiva de tres hojas mecanogra-  
fiadas por una sola cara, mecanografiadas, numeradas y acom-  
pañadas de un plano indicativo a título de ejemplo.

Madrid veintiuno de Enero de 1950.

P.A.

21999



FIG. 1ª

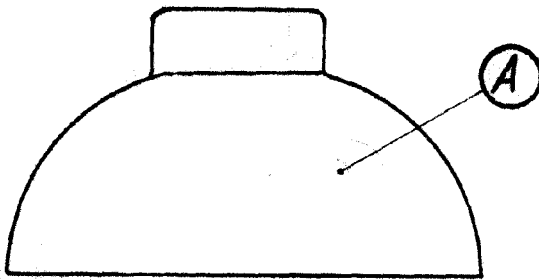


FIG. 6ª

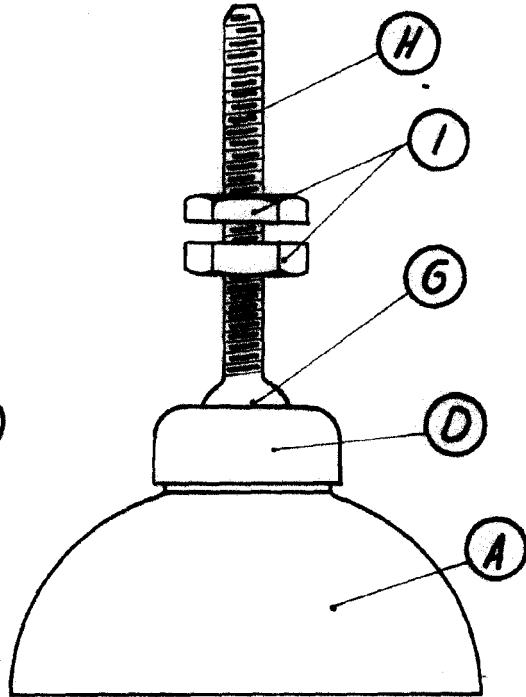


FIG. 2ª

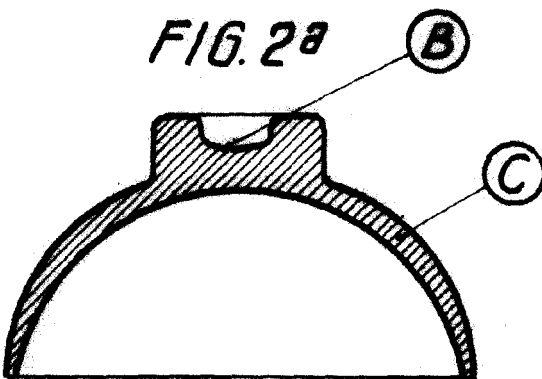


FIG. 3ª

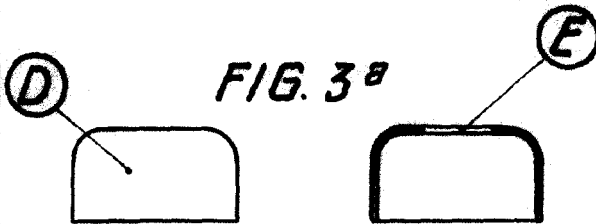


FIG. 5ª

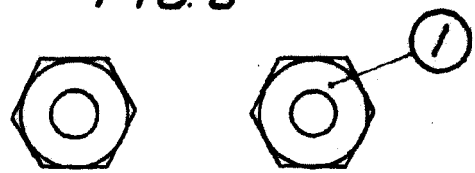
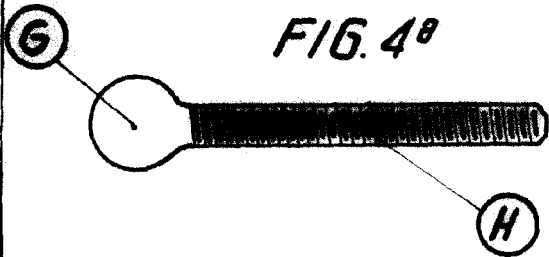


FIG. 4ª



Escala variable  
Madrid, 3 Enero - 1950

P. A.