

21872

La Razón Social Casa Hassinger, S.A., establecida en Barcelona, calle Balma n° 75, solicita registrar un modelo de utilidad por 20 años, para España y sus Colonias, - que se refiere a "SOPORTE PLEGABLE, PARA PRESENTAR ARTICULO LOS DIVERSOS" Clase 52, Grupo 6º del Nomenclator.-

Para exponer, a la vista del público, ya sea en el interior de los establecimientos o en los mostradores y escaparates, los artículos de novedad o los destinados al consumo corriente, hace tiempo que se utilizan unos soportes, de cartón, madera o metal, provistos de un pie de sustentación o de medios para suspenderlos, sobre los cuales se colocan las muestras que se ofrecen al comprador, disponiendo los artículos dentro de unas pequeñas abrazaderas, alojamientos o presillas, formadas por tiras de papel o cartón, cintas u otra clase de material adecuado, - que se superponen y adhieren a la placa que forma el soporte general.-

Los soportes de esta clase son de un precio bastante elevado, con relación al valor intrínseco de los materiales que se emplean en su confección, ya que la mano de obra invertida en la colocación de las tiras para sustentar las piezas o muestras expuestas, es muy considerable, por lo engorrosa que resulta la operación.-

La presentación de los actuales soportes, equipados con tiras, cintas o presillas superpuestas, es deficiente, puesto que siempre quedan visibles los extremos de dichas tiras, y resaltan los medios de clavazón empleados para -

1050
5 FINE



5
10
15
20

sujetarlas.-

25

Para subsanar los inconvenientes y defectos que acabamos de mencionar, se ha ideado confeccionar los soportes - destinados a sustentar las muestras o series de artículos - de tamaño reducido, obteniendo las presillas, abrazaderas, u otra clase de alojamientos para introducir los objetos - que se desean presentar o exponer, sacándolos de la propia plancha que forma el soporte principal, al practicar, en - lugares adecuados de la misma, varios recortes, perforaciones, pliegues o incisiones, que permiten levantar unas lengüetas taladradas o establecer pasos adecuados para introducir y retener los artículos exhibidos u ofrecidos al consumidor.-

30

35



En los dibujos adjuntos, que forman parte integrante de la presente memoria descriptiva, se representan, solo a título de ejemplo, y sin que tengan ningún valor limitativo, dos realizaciones prácticas de soportes para presentar artículos diversos, contruidos de acuerdo con las directrices que acabamos de exponer.-

40

Dichos dibujos muestran:

Fig. 1, una vista en perspectiva de una placa para - presentar lápices, plumas u otros objetos de forma cilíndrica alargada.-

45

Fig. 2, un detalle de los recortes y pliegues practicados en la plancha que forma el soporte, a fin de establecer los pasos destinados a introducir los objetos a exponer.-

50

Fig. 3, una vista en perspectiva de una segunda forma de realización de la placa soporte, en la cual los artículos que se presentan se montan sobre unas lengüetas perforadas, dobladas en ángulo respecto al plano del soporte - principal.-

55

Refiriéndonos concretamente a los mencionados dibujos pasamos a detallar las particularidades funcionales del nuevo sistema de soporte plegable para presentar artículos diversos, describiendo la disposición y forma de los recortes taladros y pliegues practicados en la placa soporte, o de las lengüetas obtenidas de la propia plancha.-

60

Según se aprecia por la perspectiva de Fig. 1 y detalle de Fig. 2, una de las formas de realización consiste en practicar, sobre uno o ambos lados de la placa soporte -1-, varios pliegues -3-3'-3"-, que facilitan la formación de un ángulo diedro, determinado por los planos -2-2'-, sobre los que se han producido, antes de formar los pliegues, una serie de incisiones o cortes curvos -5-, dispuestos en línea, enfrentados o ligeramente desplazados los de una columna - respecto a la otra, dando lugar a la formación de otras tantas lengüetas -4-, las cuales, una vez formado el ángulo - diedro -2-2'-, se doblan de modo que permitan establecer - unos pasos adecuados para introducir, a través de los mismos objetos de forma alargada -L-, tales como lápices, plumas u otros artículos de configuración cilíndrica o prismática, - que se deseen exhibir mediante dicho soporte, quedando los referidos objetos visibles en casi toda su longitud.-

70

Sobre la superficie plana -1- de la placa soporte se pueden imprimir gráficos o textos alusivos a la propaganda que se desea hacer del artículo presentado.-

75

La ejecución mostrada en la Fig. 3 ofrece, con relación a la que dejamos descrita, la variante de que los elementos de sujeción de los artículos -P-, dispuestos sobre la placa soporte -1'-, están constituidos por unas lengüetas -6-, obtenidas al practicar unos cortes -7- en la placa principal. Dichas lengüetas presentan una perforación -8- en la que se introduce el objeto a presentar, después de doblar la lengüeta sobre el único lado -6'- que queda unido a la plancha

80

85



que forma el soporte, a fin de establecer un cierto ángulo respecto al plano de la misma.-

90

El contorno de la plancha que forma el soporte podrá afectar cualquier configuración, ya sea recta, ovalada, o formando siluetas recortadas apropiadas a los elementos gráficos o decorativos que completan la presentación de la placa soporte.-

95



Se sobreentiende que la repetida placa soporte podrá ir provista, en su cara posterior, de un pié, rígido o plegable, que la estabilice en posición más o menos vertical, al disponerla sobre una superficie plana, o bien estar provista de un anillo, cordón u otro medio adecuado para suspenderla de un clavo, por ejemplo.-

100

La clase de material empleado en la fabricación de la placa soporte será, con preferencia, el cartón, más o menos grueso, si bien también podrá utilizarse plancha metálica delgada, que sea relativamente maleable.-

105

También podrán variar la forma, dimensiones, disposición y número de cortes, perforaciones u otra clase de incisiones practicadas en lugares adecuados del soporte principal, para formar los pasos y lengüetas en los que se introducen o suspenden los objetos que se desea presentar o exhibir.-

110

La principal ventaja de este nuevo sistema de soporte para presentar artículos diversos estriba en el hecho de estar constituido de una sola pieza, sin necesidad de superponer ninguna clase de tiras, cintas ni otros aditamentos para formar las abrazaderas o presillas de sujeción de

115

los objetos expuestos.- Además ofrece la facilidad de que los pasos y lengüetas que retienen los artículos presentados, son plegables y, una vez rebatidos, forman un mismo plano con la placa principal, lo que resulte muy cómodo pa

ra el embalaje y distribución a los almacenistas y consumidores.-

120

El modelo de utilidad por: "Soporte plegable, para presentar artículos diversos", cuyo privilegio de explotación en España, sus Colonias y Protectorado se solicita por un período de 20 años, recaerá sobre las particularidades que se concretan en las siguientes

125



R E I V I N D I C A C I O N E S

1ª.-"SOPORTE PLEGABLE, PARA PRESENTAR ARTICULOS DIVERSOS" caracterizado por el hecho de que sobre uno o ambos lados de la placa que forma el soporte, que puede ser de cualquier material apropiado y afectar diversas configuraciones, se marcan unos pliegues, que facilitan la formación de un ángulo diedro, sobre cuyos planos se han practicado previamente series de incisiones o cortes, dispuestos en línea y enfrentados, o ligeramente desplazados los de una columna respecto a la otra, dando lugar a la formación de unas lengüetas, entre las cuales se establecen, después de formado el ángulo diedro, unos pasos adecuados para introducir, a través de los mismos, objetos de forma alargada y de configuración cilíndrica o prismática, que quedan unidos al soporte y expuestos de modo que son visibles en casi toda su longitud.

130

135

140

2ª.-"SOPORTE PLEGABLE, PARA PRESENTAR ARTICULOS DIVERSOS" caracterizado por el hecho de que los medios de sujeción al soporte de los objetos a exponer, pueden consistir en unas lengüetas, distribuidas en forma simétrica o asimétrica sobre la placa soporte, obtenidas al practicar, en la misma, unos cortes adecuados, presentando dichas lengüetas una perforación, en la que se introduce el objeto que se desea sustentar, después de doblar la lengüeta sobre el lado -

145

150

que la une al resto de la plancha, a fin de establecer un cierto ángulo respecto al plano de la misma.-

3ª.-"SOPORTE PLEGABLE, PARA PRESENTAR ARTICULOS DIVERSOS"

Tal como se ha descrito y demostrado en los dibujos adjuntos.-

155

Consta de seis hojas, foliadas y mecanografiadas por una sola cara.-



Barcelona, a 5 de Enero de 1950.-

P. A. de Casa Hassinger, S. A.-

JUAN B. RENTER RIDAURA

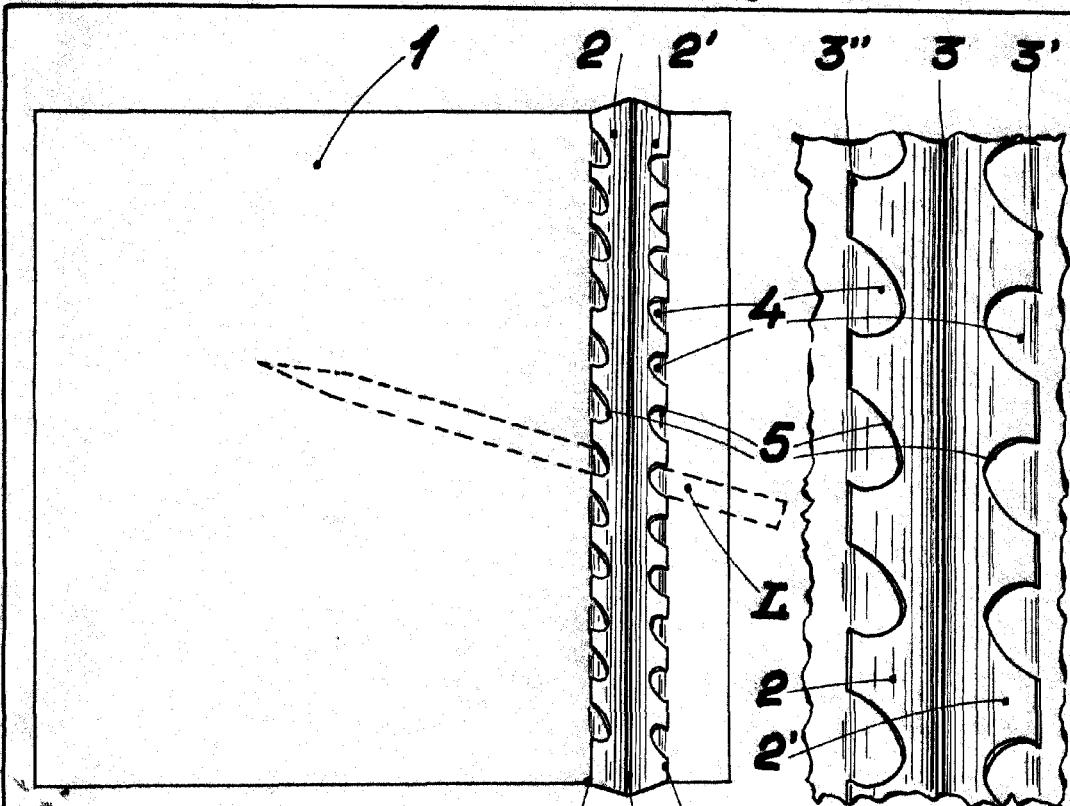


Fig. 1

3'' 3 3'

Fig. 2

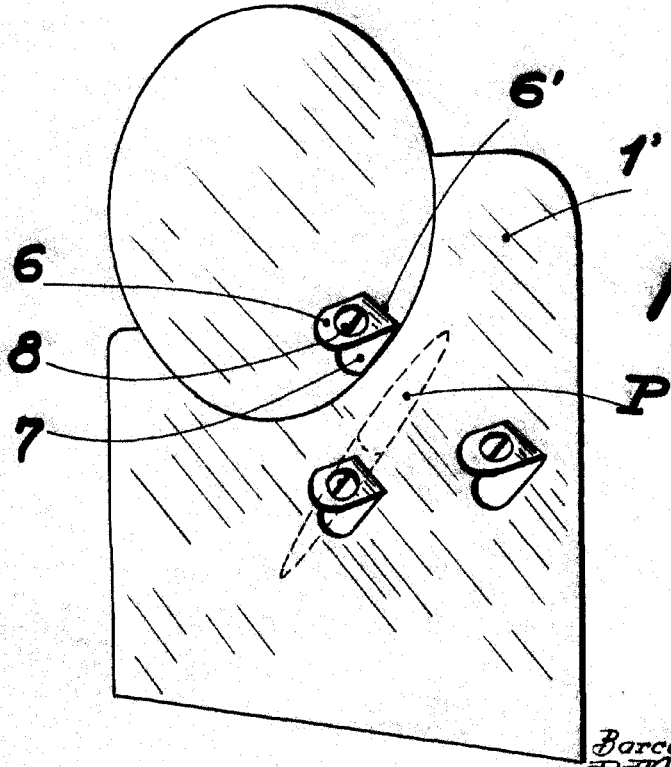


Fig. 3

Escala variable

Barcelona 5 Julio 1950

Juan Rentería y
Juan Rentería y