

2183 1839



MEMORIA DESCRIPTIVA

de un

MODELO DE UTILIDAD

por

"UN BASTIDOR UTILIZABLE EN EL FORJADO DE PISOS"

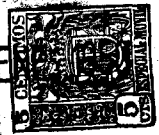
Cuyo registro se solicita por VEINTE AÑOS, para España y sus Posesiones, a favor de Don Víctor Orts Cortés, de nacionalidad española, residente en Madrid, calle Echegaray nº 13.

Actualmente, y por muchas y variadas cualidades que no es del caso ennumerar, ha tomado tal incremento la construcción a base de hormigón armado que puede asegurarse que, prácticamente, la casi totalidad de los edificios que se levantan lo son por medio de este procedimiento.

Sabido es también que en este tipo de construcciones, y para el forjado de pisos, se hace imprescindible realizar el encofrado, es decir, establecer una complicada armazón de madera que sirve de previa sustentación hasta que los materiales que constituyen el piso propiamente dicho han fraguado por completo, en cuyo momento se procede a la retirada del mencionado armazón.

Esta operación precisa de personal especializado, los encofradores, y de una considerable cantidad de madera a emplear en su trabajo, sin contar las muchas horas necesarias a la operación (de por sí complicada y no exenta de dificultades) y la especial atención y cuidado que exige la estructuración del expresado recubrimiento.

21839²



20

Mediante el bastidor objeto del Modelo que se trata de reivindicar, los inconvenientes expuestos son soslayados, puesto que su utilización elimina la intervención de los encofradores especialistas, ya que cualquier clase de peonaje resulta apto para trabajar con él, y hace innecesaria la complicada armazón de madera hasta ahora inevitable, con el consiguiente ahorro de materiales y la natural multiplicación en el rendimiento.

25

La economía de tiempo es, por tanto, enorme y el establecimiento del forjado incomparablemente más rápido, pudiendo calcularse que los resultados en cuanto a la jornada normal de trabajo son, como mínimo, tres veces superiores a los conseguidos hasta el momento.

30

Consiste esencialmente el Modelo o dispositivo que vamos a describir en una viga o travesaño de madera que lleva inserto en su centro, formando escuadra, un tirante metálico y fijo. La viga y el tirante, por consiguiente, constituyen una sola pieza que adopta configuración de "T".

35

Independientemente, el dispositivo consta de otra viga o pieza adicional, de iguales características y dimensiones que el brazo superior de la anteriormente descrita pieza, es decir, de madera, que en momento oportuno se fija a ella y compone el conjunto del bastidor.

40

Los adjuntos dibujos nos ofrecen una plasmación gráfica del dispositivo, así como una completa demostración de su aplicación y utilidad en el forjado de pisos, constituyendo un ejemplo de su realización sobre la práctica.

45

La Fig. 1ª corresponde a la también primera fase de aplicación del dispositivo en el forjado de pisos.

50

La pieza esencial del dispositivo, constituida por la viga o travesaño de madera (A) y su correspondiente tirante metálico (B), aunados para formar un solo cuerpo, se apoya por

21839 2 EN



sus extremos en dos de las viguetas de hormigón armado (C), esqueleto del edificio en construcción, entre las cuales ha de establecerse una determinada porción del forjado o piso.

55 Conforme se aprecia en el dibujo que comentamos, la viga o travesaño (A) tiene en los extremos que constituyen su punto de apoyo sobre las viguetas de hormigón sendos rebajes (D) que dejan cierto espacio entre dichos elementos y cuya utilidad se verá más adelante.

60 En la Fig. 2ª, la pieza individual (E), adicional al cuerpo formado por el travesaño (A) y su tirante (B), constituida por una viga también de madera y similar en todo al precitado travesaño (A), se adosa a dicho cuerpo y forma el conjunto total del dispositivo.

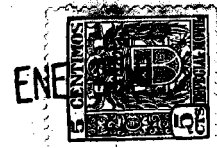
65 Al efecto, la viga o pieza (E) está provista de una ranura por la que atraviesa el tirante metálico (B) y al que se fija mediante un sencillo pasador intercambiable (H).

70 Introduciendo seguidamente entre las viguetas de hormigón (C), las piezas o bovedillas que constituirán el forjado del piso, el dispositivo o bastidor cuyo registro se insta se encuentra dispuesto para su misión que, como se ha dicho, es la de sustentar las piezas del forjado a las viguetas hasta que consolide el material de relleno y pueda ser retirado.

75 No obstante, y tal como se aprecia en la Fig. 2ª a que nos estamos refiriendo, el dispositivo o bastidor no se ajusta por su parte inferior a las viguetas de hormigón y, por consiguiente, no cumple todavía su misión sustentadora y fijadora de las piezas o bovedillas del forjado que se suponen establecidas entre ambas viguetas de hormigón armado.

80 Sin embargo, en la Fig. 3ª contemplamos como esta misión se realiza, aclarándose la razón de existir en la viga o travesaño (A) los rebajes de sus extremos (D), puesto que entre uno de ellos y su asiento en la viga de hormigón se introduce la cuña (F), que eleva la viga de madera (E), la ajusta a la

21839



85 cara inferior de las viguetas de hormigón y la estabiliza para lograr la sustentación deseada.

90 La Fig. 4ª nos demuestra la forma en que el bastidor queda montado, apreciándose distintamente las piezas o bovedillas del forjado firmemente sujetas por dicho bastidor y en espera de que fragüe el cemento depositado en los espacios (G), mediante entre las piezas o bovedillas del forjado y las viguetas-esqueleto de la edificación.

95 La Fig. 5ª nos ofrece una perspectiva transversal del forjado, distinguiéndose la simultaneidad de los bastidores o dispositivos, a razón de uno entre cada dos piezas o bovedillas de dicho forjado. De esta simultaneidad se deduce claramente el motivo de que los tirantes que sirven de unión entre las dos vigas o travesaños del dispositivo sean metálicos, láminas o chapas de escaso grosor, puesto que de esta forma se busca y consigue que el espacio de intersección de unas bovedillas a otras sea mínimo, es decir, que queden unidas
100 entre sí lo más ajustadamente posible.

Del mismo modo, y con la misma suficiencia, se aprecia en esta figura la disposición de los travesaños superiores (A) y los inferiores o adicionales (E), unidos por sus respectivos tirantes metálicos (B) merced a los pasadores (H).
105

Por último, la Fig. 6ª representa el forjado del piso ya terminado, fraguada su estructuración y retirado el bastidor o dispositivo que fué utilizado para alcanzarla.

110 Cuando queda dicho es fiel reflejo de la invención, debiendo tomarse con carácter amplio y nunca en forma limitativa y pudiendo ser variable cuanto afecta a detalles de constitución, dimensiones, material empleado, etc., siempre y cuando no altere la esencialidad del Modelo.

115 En consecuencia, se solicita como objeto sobre el que ha de recaer la protección de este registro lo contenido en

21839

- 2 ENE.



las siguientes notas:

REIVINDICACIONES.

Se reivindica a favor de Don Víctor Orts Cortés, de nacionalidad española:

120 1ª.- Un bastidor utilizable en el forjado de pisos, caracterizado por establecerse un cuerpo o pieza fundamental compuesto por una viga o travesaño de madera que, provista en su centro de un tirante de delgada chapa metálica, solidario a ella en forma de escuadra, adopta en conjunto configuración de "T" y sirve para apoyarse por sus extremos en dos viguetas de hormigón armado, ajustando sobre la pieza o bovedilla de forjado que se intercale entre ambas viguetas de hormigón y ejerciendo funciones de sustentación y estabilizamiento de dicha bovedilla.

130 2ª.- Un bastidor utilizable en el forjado de pisos, caracterizado por disponerse una segunda pieza (de características y dimensiones idénticas a las de la viga o travesaño objeto de la reivindicación anterior) adicional al conjunto ya reivindicado mediante una ranura y taladro practicados "ad hoc" por los que se introduce el tirante metálico ya descrito y al que se fija mediante un clavo o pasador sencillo.

140 3ª.- Un bastidor utilizable en el forjado de pisos, conforme a reivindicaciones 1ª y 2ª, caracterizado por proveerse al conjunto ya montado de una cuña que, introducida entre la superficie superior de una de las viguetas de hormigón y el extremo de la viga o travesaño de madera a ella apoyado, mediante el adecuado rebaje que presenta dicho travesaño en ambos extremos, eleva la pieza o travesaño adicional posteriormente adosada hasta completar la función ajustadora y sustentadora del bastidor, manteniendo de este modo firmemente la bovedilla o pieza del forjado y permitiendo que fragüe el material

145

21839

intercalado al efecto entre dicha bovedilla y las viguetas de hormigón que constituirán los basamentos del piso.

4a.- UN BASTIDOR UTILIZABLE EN EL FORJADO DE PISOS.

150 Todo conforme queda descrito en la presente Memoria, que consta de SEIS HOJAS mecanografiadas, foliadas por una sola cara y dibujos que se acompañan.

Madrid, 2 de enero de 1950.

ANTONIO FERNANDEZ PASCUAL
P.F.

Antonio Fernandez Pascual → 2 EN





- 2 E

Fig. 1ª

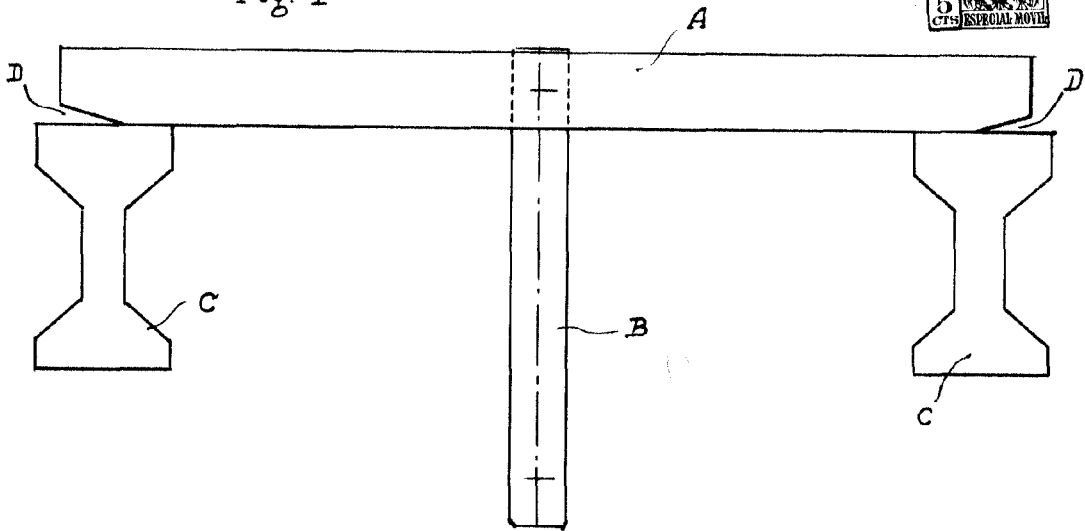


Fig. 2ª

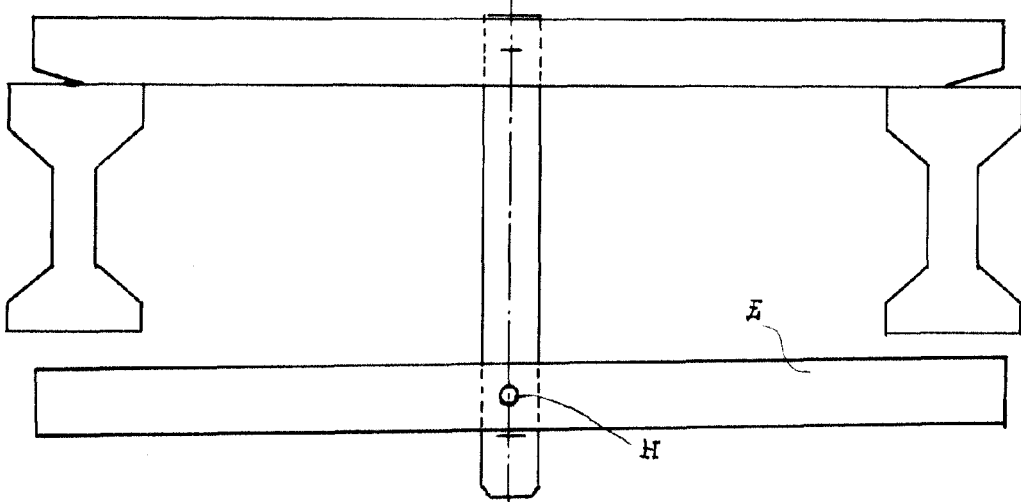
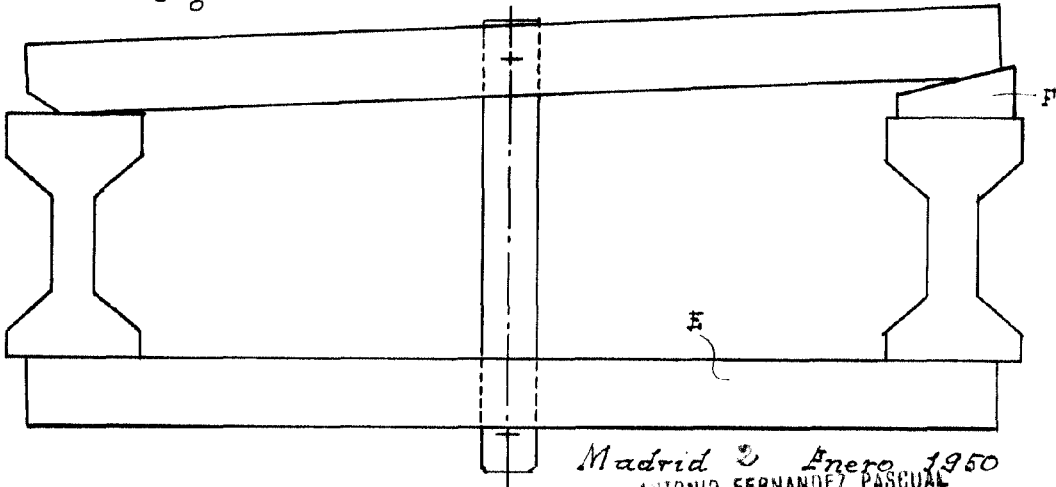


Fig. 3ª



Escata Variable

Madrid 3 Enero 1950
ANTONIO FERNANDEZ PASCUAL

[Handwritten signature]

[Vertical handwritten text]

21839

Fig 4ª

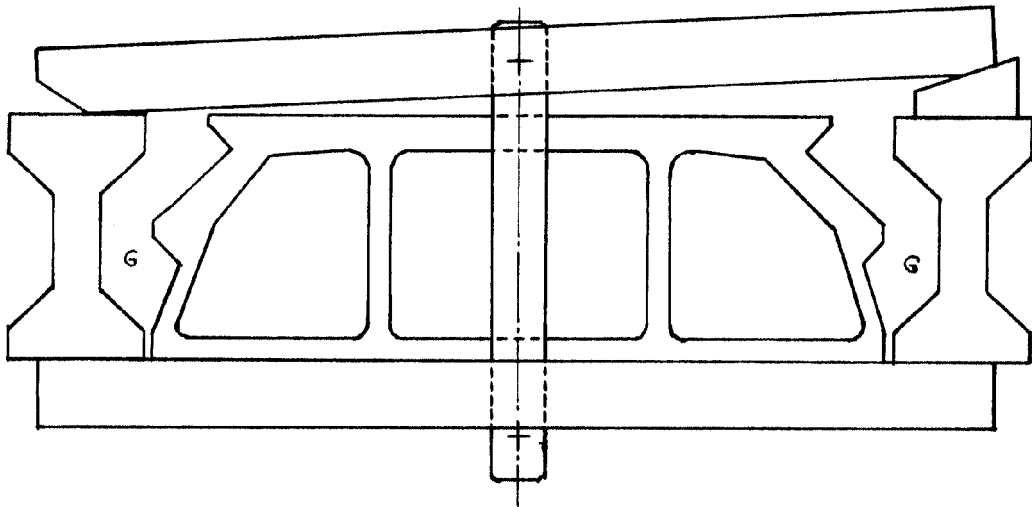


Fig 5ª

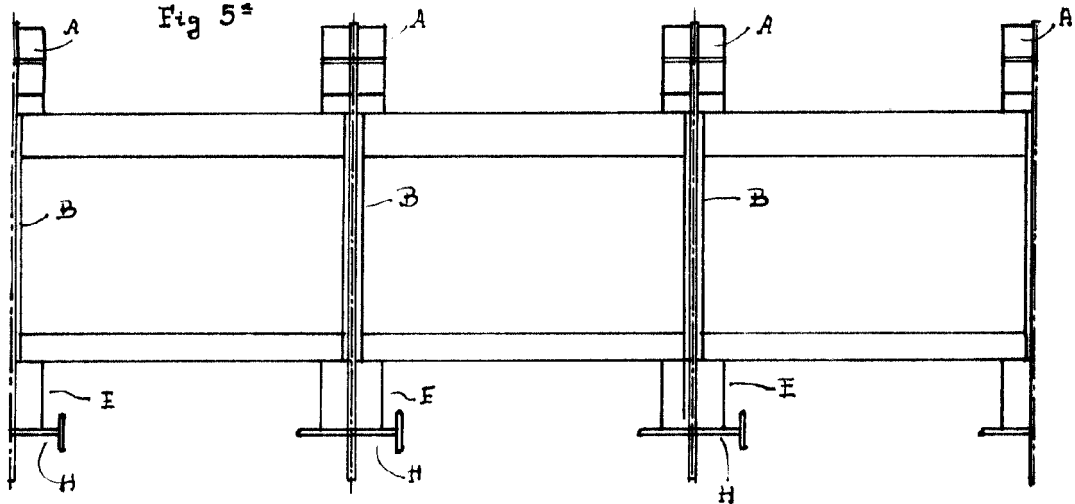
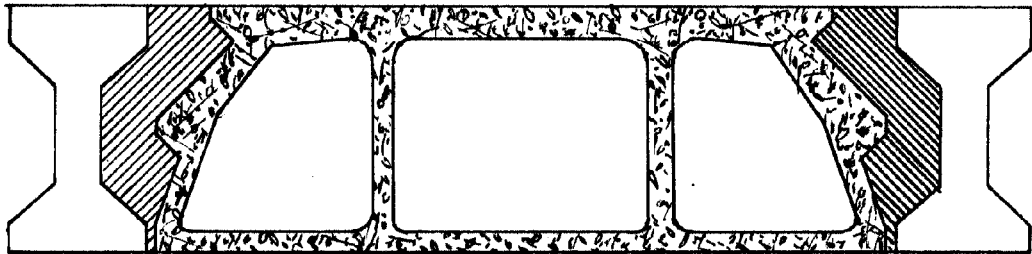


Fig. 6ª



Madrid, 2 Enero 1950

ANTONIO FERNANDEZ PASCUAL

- 2

Escala Variable

Antonio Fernandez Pascual

