

21792



MEMORIA DESCRIPTIVA

Correspondiente a la solicitud de registro de un Modelo de Utilidad que, por veinte años, se solicita para España y sus Colonias, a favor de la razón social FLUORESCENCIA IBERICA, S.A., domiciliada en Madrid, calle de Velázquez número 87, _____

P O R

" NUEVO PORTALAMPARA PARA TUBO FLUORESCENTE "

La colocación de los tubos fluorescentes, en los soportes existentes en la actualidad, exige la introducción de las patillas que aquellos tienen en ranuras adecuadas, venciendo la tensión de resortes destinados a establecer un buen contacto eléctrico.

Como el esfuerzo ejercido sobre las patillas es perpendicular a las mismas, frecuentemente se rompen éstas, con el consiguiente perjuicio, ya que los tubos tienen un precio elevado.

Para evitar estos perjuicios es conveniente emplear un soporte en el que se introduzcan las patillas en los orificios ejerciendo un esfuerzo longitudinal a las mismas, con lo que la vida del tubo se alarga considerablemente.

Este resultado se logra con el empleo del nuevo portalámpara-



27 DIC. 1949

21792

15 para que constituye el objeto de la presente Memoria en la cual se hace la descripción del mismo con referencia a los planos adjuntos.

Como puede apreciarse en los mismos, una caja (1) aloja el portalámparas propiamente dicho (2), sujetándole por medio de un tornillo (3):

20 El soporte propiamente dicho está formado por un par de placas (4), de fibra o material aislante, unidas estrechamente por medio del remache (5), que penetra en el orificio central.

Entre las dos placas van situadas dos piezas angulares (6); en las que en ^{la} cara aprisionada entre las dos placas (4), existe un orificio (7), rasgado para establecer buen contacto eléctrico con las patillas de los tubos fluorescentes que, atravesando los orificios (8), separan los dos lados de (7).

30 La otra cara (9) de los angulares (6), atraviesa la ranura (10) y actúa como terminal de conexión por medio del tornillo (11) que entra en el orificio roscado (12).

Todavía se da mayor rigidez al conjunto mediante los remaches (13), que fijan los discos al puente (14), cuyo orificio (15), roscado, está destinado a fijar todo el conjunto (2) por medio del tornillo (3) al cuerpo (1).

35 Una vez enchufado el tubo fluorescente a los portalámparas (2), se introducen éstos en la caja (1), que se desliza por medio de las aletas (16) dentro de la pieza (17), que se fija al techo o lámpara adecuada.

40 Se ve por la descripción que antecede que el esfuerzo sobre las patillas del tubo, se ejerce axialmente, con lo que, siendo su resistencia mayor en este sentido longitudinal, se aumentará la duración de las patillas con la subsiguiente prolongación de la vida del tubo.

45 No es preciso insistir en que el ejemplo descrito podrá ser alterado en alguno de sus detalles, materia, forma o dimensiones,



7 DIC. 1949

21792

así como puede variar la caja protectora, siendo cilíndrica o prismática, teniendo su base plana o curva y estar pintada en cualquier color, cobrizada, niquelada o pavonada, sin pérdida por ello de sus características básicas.

50

N O T A

EN RESUMEN: El presente Modelo de Utilidad que, por veinte años, se solicita para España y sus Colonias, ha de recaer sobre las siguientes reivindicaciones:

55

1ª:- NUEVO PORTALAMPARA PARA TUBO FLUORESCENTE, caracterizado porque las patillas de los tubos fluorescentes penetran en dos orificios, en los que se establece el contacto eléctrico correspondiente, mediante un enchufe formado por dos escuadras metálicas, elásticas, uno de los lados de las cuales tiene un orificio roscado, con su tornillo para la conexión eléctrica y el otro un orificio rasgado para la introducción en él de la patilla del tubo fluorescente que fuerza a separarse algo las dos mitades de la ranura, con lo que el contacto eléctrico queda bien asegurado.

60

65

2ª:- NUEVO PORTALAMPARA PARA TUBO FLUORESCENTE, según reivindicación anterior, caracterizado porque las dos piezas angulares quedan aprisionadas por su lado rasgado entre dos discos aislantes, provistos de dos ramuras, para el paso del lado de las piezas angulares destinado a conexión; de dos orificios coincidentes con los orificios rasgados de los electrodos y cuya separación es la misma que tienen las patillas de los tubos fluorescentes; y por tres orificios situados en el diámetro perpendicular al que contiene los anteriores, uno en el centro y los otros dos cerca de la periferia, que están destinados a alojar tres remaches que unen rigidamente los dos discos y los dos electrodos.

70

75

3ª:- NUEVO PORTALAMPARA PARA TUBO FLUORESCENTE, según reivindicaciones anteriores, caracterizado porque unidos por los re



21792
DIC 1949

80 maches extremos se halla un puente metálico que tiene en su -
centro un orificio roscado destinado a inmovilizar el conjun-
to contra el fondo de una caja, protectora del enchufe y del
extremo del tubo fluorescente.

85 4ª:- NUEVO PORTALAMPARA PARA TUBO FLUORESCENTE, según rei-
vindicações anteriores, caracterizado porque la caja protec-
tora, de forma cilíndrica o prismática y con base plana, o cur-
va, tiene en su centro un orificio destinado al paso del torni-
llo de sujeción del enchufe y lleva dos guías paralelas al eje
de la caja para permitirle desplazarse sobre otras dos guías -
previstas en una pieza accesoría fija, que encajan con las de
la caja del portalámparas, teniendo además un orificio para el
90 paso de los cables de conexión y otro alargado para su fijado -
al techo, pared o pantalla destinada a sostener el tubo fluores-
cente.

95 5ª:- POR último, se reivindica como objeto sobre el que ha
de recaer el presente Modelo de Utilidad que, por veinte años,
se solicita para España y sus Colonias, -----

p o r

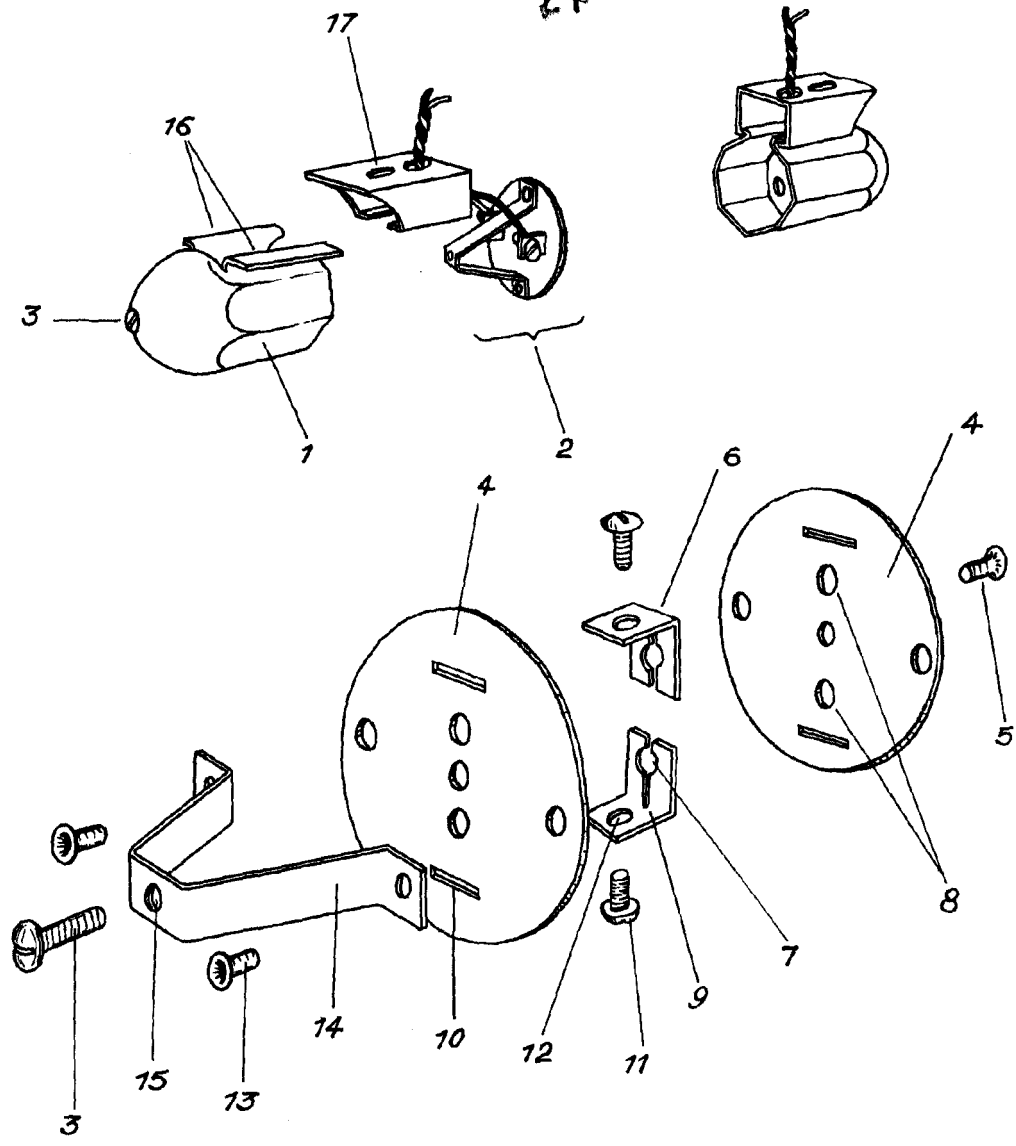
* NUEVO PORTALAMPARA PARA TUBO FLUORESCENTE *

Todo conforme queda expresado en la presente Memoria des-
criptiva que consta de cuatro hojas escritas a máquina por una
sola cara y plano que se acompaña.

Madrid, 27 de Diciembre de 1.949.

P. A.,

PEDRO FEMU MANA
P. P.



ESCALA VARIABLE
MADRID, 27 DICIEMBRE 1949
P.A.