

21712



17 OCT 1949

21712

MEMORIA

DESCRIPTIVA

correspondiente a un MODELO DE UTILIDAD, cuyo registro se solicita por 20 años, para España y sus Posesiones, a favor de D. JAIME SAMPERA FALP, de nacionalidad española y residente en Barcelona, calle de Hurtado nº 30, por: "CAMA DESMONTABLE".

- o - o - o -

El asunto que constituye el objeto que se describe en la presente memoria y por el cual se solicita protección como modelo de utilidad, se refiere esencialmente a un nuevo modelo de cama de campaña desmontable con la singularidad de que no hay que atornillar o destornillar ninguna pieza para su montaje o desmontaje.

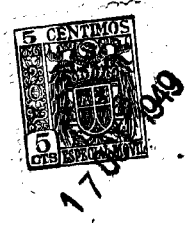
5.-

Esta nueva cama plegable se caracteriza por el sistema de bisagras y montaje de que consta que la convierten en un artículo de fácil manejo, poco peso y reducido tamaño.

10.-

Todos los modelos conocidos en España hasta la fecha, presentan el inconveniente de la intervención de tornillos con palomilla (tuerca) que dificultan el montaje de las camas, tanto por la molestia que ocasionan como

21712



15.- por la desarticulación de sus partes despues de varias manipulaciones.

El armazón detallado en el plano adjunto y que constituye la presente invención consiste esencialmente en un bastidor partido por varios puntos y articulados por unas bisagras especiales detalladas en las figuras 3, 4 y 5.

La figura 1 corresponde a la vista lateral del armazón de la cama extendida.

La figura 2 corresponde a la vista superior del mismo objeto presentado en la figura anterior.

La figura 3 corresponde a la vista frontal del propio armazón.

Las articulaciones estan situadas en los puntos A,B y C. (fig. 1, 2 y 3).

El bastidor A, B y A. (fig. 1) va sustentado por unas tijeras (C) articuladas en los puntos A,B y C.

Las bisagras de los puntos A son de un tipo angular (fig. 4) y las del punto B de otro tipo que forma una te (fig. 5). La articulación de las tijeras está detallada en la figura 3, y en ella se advierte que la formación de la equis es perfecta, debido al escalonamiento de la bisagra.

Para desmontar la cama hay que doblar las tijeras en el sentido de las flechas (Fig. 3); es decir: uniendo o plegando los brazos uno sobre el otro. Luego doblar las tijeras en el punto A en el sentido de las flechas (fig. 1) describiendo un circulo para que queden abatidas sobre la parte superior de los largueros. Finalmente los dos cuerpos resultantes y opuestos por el punto central de articulación B (fig. 1), se doblan en el sentido de las



21712

50.- flechas indicado en la figura 1 hacia abajo. Todo el conjunto queda reducidísimo de dimensiones y peso ya que todos los elementos que no son bisagras son de madera, o de otro material apropiado, pero tendiendo siempre al peso reducido del conjunto.

55.- Para el montaje, las operaciones son a la inversa, poniendo en los cabezales dos travesaños anmechados que dan rigidez al conjunto impidiendo el movimiento de los largueros que forman el rectangulo superior o superficie de descanso, con la lona o tejido aplicado.

60.- Lo anteriormente expuesto, es en cuanto al armazón, ya que lo que podríamos llamar sommier, consiste sencillamente en un trozo de lona gruesa con dobladillos por los que van introducidos largueros A, B y B, A, así como los travesaños de los cabezales.

Dados los términos de la presente memoria deben ser considerados en un sentido amplio y nunca limitativo en cuanto a la aplicación del sistema de bisagras y montaje para su empleo en otros artículos como meses, sillas, etc.

- - - - -

65.-

REIVINDICACIONES

70.- 1ª).- "CAMA DESMONTABLE" esencialmente constituida por dos largueros laterales paralelos y articulados en su centro y unidos entre si por bisagra en forma de T cuyos brazos verticales se arman a las extremidades de un elemento de sustentación, formado por dos brazos cruzados en su centro y armados entre si con pletinas escalonadas en zig-zag, de forma que permiten la tangencia absoluta de las mitades de las caras superiores e inferiores de

21712



- 75.- estos brazos uno de los cuales está dividido y entre ambas partes, por medio de las partes centrales de las platinas, se forma puente o paso para el acoplamiento de la otra parte o brazo que forma la equis; llevando en cada uno de los extremos de los mismos largueros divididos, armados por bisagras en forma de angulo, otro elemento de sustentación en equis igual al reivindicaciones para el centro; fijándose la apertura de los largueros extendidos por medio de travesaños armados en sus dos extremidades; y disponiéndose en el rectangulo formado por los largueros y los travesaños loma o tejido como elemento de descanso, sustentada sobre los largueros, sobre los travesaños o sobre ambos.
- 80.-
- 85.-

2ª).- La misma cama de la reivindicación anterior, caracterizada por que el plegado y desplegado de la misma se efectua sobre los largueros, que se unen al cerrarse las tijeras o elementos de sustentación en equis; doblandose los largueros en su punto central de articulación hacia abajo sobre el elemento de sustentación central y las sustentaciones extremas hacia arriba, sobre la parte superior de los largueros.

- 90.-
- 3ª).- "CAMA DESMONTABLE".
- 95.- La presente memoria descriptiva consta de cuatro hojas, foliadas y escritas a máquina por una sola de sus caras, componiendo un total de noventa y ocho líneas incluidas las presentes.

Madrid, 17de Diciembre de 1.949

P 217 42

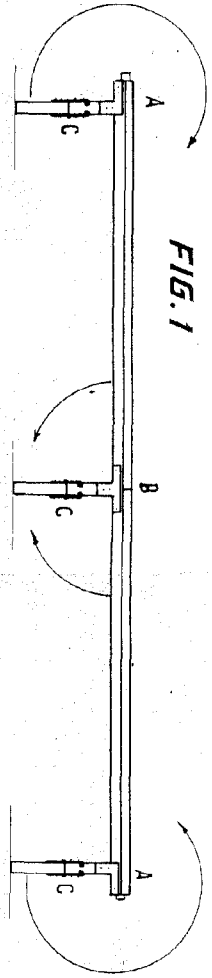


FIG. 1

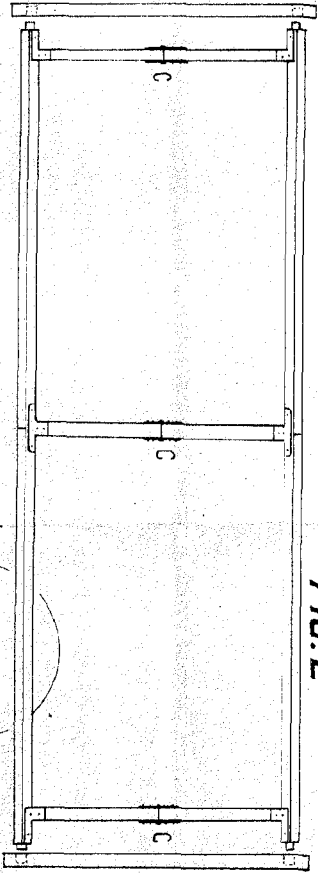


FIG. 2

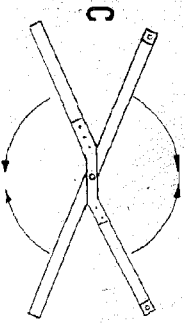


FIG. 3

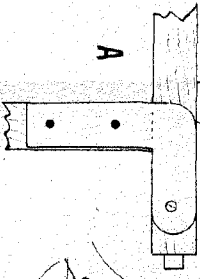


FIG. 4

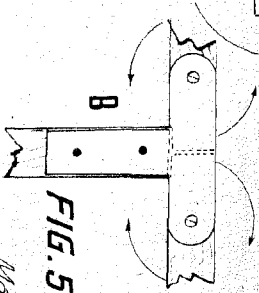


FIG. 5



Madrid 17 diciembre 1929

MATHEO ESPINOSA
ESCALA VARIABLE

MARCA