

**M O D E L O
D E
U T I L I D A D**

para "PEQUEÑOS SOPORTES TERMINALES, O INTERMEDIOS, DE FIJACIÓN INVISIBLE, PARA VARILLAS Y TUBOS DE VISILLOS Y SIMILARES", a favor de Don Tomás Castilla Mestre, residente en Barcelona, Plaza de Latamendi, n.º 30.

- . -

MEMORIA DESCRIPTIVA

El presente modelo de utilidad se refiere a unos pequeños soportes terminales o intermedios, de fijación invisible, para varillas y tubos de visillos y similares.

5. El hecho característico de la fijación invisible de estos pequeños soportes, permite colocar los visillos con mayor perfección y elegancia.

Siendo el visillo o similar un elemento decorativo, es fácil comprender la importancia que su estética y presentación tienen.

10. Los soportes actuales para las varillas o tubos de visillos, conocidos hasta el presente, nada tienen de decorativo, limitándose a ser un elemento mecánico de dudoso gusto, con sus tornillos de fijación a la vista, y que no contribuye en lo más mínimo a dotar de elegancia a la suspensión del visillo.

15. Con el modelo de que es objeto esta descripción se consigue convertir los pequeños soportes de sostén de varillas o tubos de visillos, en verdaderos elementos decorativos

y de adornos, formando un complemento de la propia varilla o tubo, sin que por ello se disminuya en nada la eficiencia y mejor cumplimiento de su cometido.

5.

La característica del modelo consiste, pues, en un sistema de fijación invisible, que se logra en diversas realizaciones, dentro de la fundamental concepción del sistema, combinando, al efecto, una alita o plaquin perforada, con la presencia de un elemento soporte, sea a manera de pisa para los tubos o varillas, sea en forma de cajetín, para el mismo fin. Esta organización permite variantes que facilitan el montaje. Así, pues, las alitas de fijación salientes, pueden ser solidarias del resto del soporte, o estar articuladas en bisagra, con lo cual la colocación mediante tornillos se realiza con suma facilidad.

10.

15.

Los pequeños soportes indicados se obtienen en diversos materiales, por ejemplo, con chapa troquelada y doblada, con metal soldado, por inyección a otro medio, o bien utilizando materiales no metálicos, tales como las resinas artificiales termoplásticas u otras, que por sí solas dan lugar a las pizas citadas.

20.

Como las varillas y los tubos de los visillos pueden ser también de la propia diversidad de materiales, cabe lograr conjuntos decorativos y propios del objeto a que se destinan, aventajándose con ello a todo lo actualmente conocido para soportes de visillos.

25.

Los soportes objetos del modelo, pueden obtenerse por encaje de plano o por tonto, o combinadamente. En los citados casos se ha previsto el juego de soportes de manera que uno sirve para la parte superior y otro para la inferior, siendo en ésta favorecida la maniobra de encajar la varilla o

30.

tubo, por el hecho de formar la pestaña interior muy baja, a los fines de evitar el excesivo alargamiento del visillo.

Para facilitar la explicación, se acompaña a la presente memoria una lámina de dibujos, en la que se ha representado un caso de realización, que se cita solamente a título de ejemplo.

5.

En el dibujo:

la figura 1ª representa, en vista de canto y plano, un soporte para recibir de plano la varilla del visillo;

10.

la figura 2ª muestra, en vista de canto y plano, y en planta, un soporte para recibir la varilla plana en disposición para ser fijado por testa;

la figura 3ª indica, en vista de canto, plano y planta, un cajetín para tubo, haciéndose el encaje de lado.

15.

la figura 4ª muestra, análogamente, en vista de canto y plano lateral, un cajetín para tubo, haciéndose el encaje de testa.

la figura 5ª representa, en perspectiva, una variante de realización de un soporte similar al de la Fig. 2ª, con agtialación en bisagra.

20.

la figura 6ª indica, la varilla montada en caso de soportes de sujeción por testa, correspondiente al caso de las Fig. 2ª y 4ª, en el lado derecho no se ha representado la varilla, y

25.

la figura 7ª representa una varilla montada en plano sobre soportes tipo de la Fig. 1ª, mostrando en el lado derecho el soporte sin varilla, siendo el aspecto igual al de la Fig. 6ª.

30.

Consiste el modelo en disponer el soporte, mediante un plafón de acoplamiento -1-, dotado de taladros para torni

llos, cuyo plafón constituye, en el caso de la Fig. 1ª, una aleta lateral a la pieza #2- de costón, mientras que en la Fig. 2ª constituye la placa de fondo del cajetín plano -3-.

5. En el primer caso, se colocan los soportes de plano en el marco de la ventana; en el segundo caso se colocan lateralmente a testa contra el canto de dicho marco.

10. Las propias variantes cabe indicar para la Fig. 3ª, en la que el cajetín -4- tiene anchura adecuada para recibir a un tubo indicado de puntos, o en la Fig. 4ª, en el que el plafón de fondo -5-, forma el cierre del cajetín -6-, abierto ahora frontalmente.

15. Para facilitar el atornillado de las piezas al marco, puede disponerse el sistema mediante articulación en bisagra, tal como indica la Fig. 5ª, en la que se ve fácilmente que, abriendo la bisagra, queda libre para trabajo, la aleta de agujeros, se colocan los tornillos fácilmente y después se vuelve la bisagra, para que resulte el soporte en posición correcta.

20. Cuando se tienen los soportes colocados, sean del tipo de testa como del de plano, el soporte exterior de la varilla colocada lo demuestra la Fig. 6ª, pues en ella los soportes -7- forman correcto remate de la citada varilla -8-, con la particularidad de que, retirada esta varilla, no se ven los tornillos de fijación.

25. En el caso de la Fig. 7ª, el aspecto de la varilla colocada es igual, pero los tornillos de fijación, cuando se retira la varilla, quedan hacia el interior y son cubiertos por ella al ser ésta colocada, por lo que se mantiene la propiedad de fijación invisible característica del modelo.

30. El modelo, dentro de su esencialidad, puede ser lle-

5. vado a la práctica en otras formas de realización que la in-
dicada a título de ejemplo, a las cuales alcanzará igualmente
la protección que se recaba. Podrá, pues, ser construido en
cualquier forma y tamaño, empleando para su fabricación los
materiales más adecuados, tales como el metal trabajado o for-
jado, las resinas artificiales moldeadas, o combinación de
ellos: por quedar todo ello comprendido dentro del espíritu
de las reivindicaciones.

N O T A

10. Describe el objeto y utilidad de la invención, lo que
se declara como no divulgado ni practicado en España, compre-
nde las siguientes reivindicaciones:

15. 1ª.- Pequeños soportes terminales o intermedios de
fijación invisible, para varillas y tubos de varillas y simi-
lares, caracterizados por comprender una aleta o plafón pro-
vista de taladros para el paso de los tornillos de fijación,
cuya aleta puede constituir un apéndice lateral, o un fondo
de cajetín, formando esta aleta, cuerpo con el resto del so-
porte, constituido en forma de pinta plana o de cajetín, con
variantes de aplicación de plano o por testa.

20. 2ª.- Pequeños soportes, según la anterior reivindicación,
en los que, el conjunto de plafón o aleta de fijación
y cuerpo del soporte, se obtiene, ya sea en chapa troquelada
y doblada, ya en metal moldeado, en un solo bloque, o en ma-
terial sintético, tal como resinas artificiales termoplásti-
cas u otras, facilitándose en cualquier caso la colocación de
25.

la varilla o tubo, de plano o frontalmente.

9. 3ª.- Pequeños soportes, según las reivindicaciones precedentes, en los cuales, los tornillos de fijación permanecen invisibles, ya sea por la índole del soporte en sí, cuando es cajetín y el plafón perforado es fondo del mismo, ya cuando es aleta marginal, pues entonces esta aleta queda en la parte que ha de tapar la varilla o tubo del visillo, no siendo por ésto visible una vez colocada ésta.

10. 4ª.- Pequeños soportes, según las reivindicaciones anteriores, en los que, para facilitar la maniobra de colocación y atornillado, se dispone la aleta de agujeros articulada en bisagra con el resto, siendo así colocado como una bisagra ordinaria.

15. 5ª.- Pequeños soportes terminales e intermedios, de fijación invisible, para varillas y tubos de visillos y similares.

Según se describe y reivindica en la presente memoria descriptiva, que consta de seis hojas, foliadas y escritas a máquina por una sola cara, acompañadas de una lámina de dibujos.

Madrid, a 15 de diciembre de 1949.

JOAQUÍN ADNETLLA HERRERAS.

Para

JAIME ISERN MIRALLES
P. P.




Fig. 1º

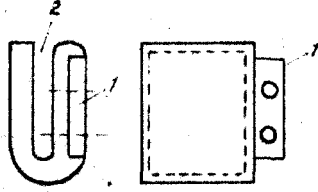


Fig. 2º

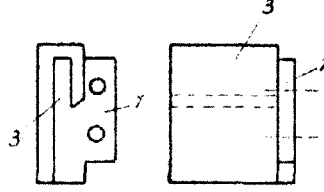


Fig. 3º

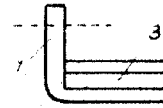
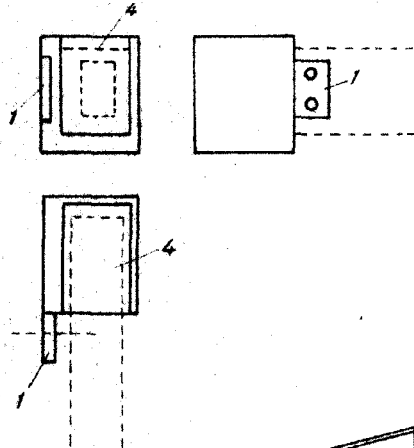


Fig. 4º

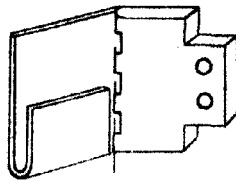
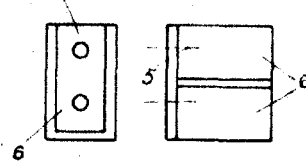


Fig. 5º

Fig. 6º

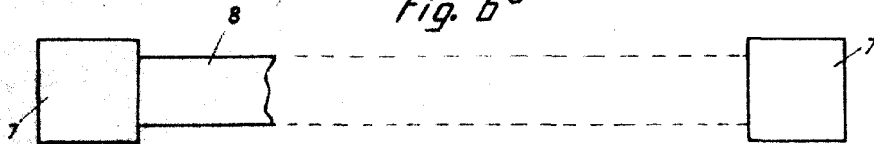


Fig. 7º



Madrid, 15 Diciembre 1949
p.p. Jaime Isern