

21636

13M



MEMORIA DESCRIPTIVA
=====

correspondiente a un Modelo de Utilidad, por 20 años, para España y sus Posesiones, a favor de D^a TERESA ROLDAN GONZALEZ, de nacionalidad española y residente en Madrid, calle de Santa Juliana nº 53, por "UN NUEVO SISTEMA DE BALLESTILLA PARA PENDIENTES Y OTROS OBJETOS DE JOYERIA Y BISUTERIA"

- o - o - o -

El invento que en esta memoria se describe, según el enunciado indica, se refiere a un sistema de ballestilla para la sujeción de pendientes y otros objetos análogos de joyería y bisutería.

- 5.- Este sistema viene a simplificar extraordinariamente el procedimiento de fabricación de las ballestillas hasta ahora conocidas, reduciendo su costo, por la menor cantidad de material que se emplea, de cuya importancia no es necesario hablar cuando se trata de materiales preciosos, y al propio tiempo porque la mano de obra, en su construcción queda reducida a la más mínima expresión.

- 10.- Además, presenta la ventaja de que su armado es de la más absoluta sencillez, puesto que no se necesitan pasadores ni tampoco ejercer las presiones que en las actuales son imprescindibles, con lo cual, también en este aspecto,
- 15.-

21636



se reduce la mano de obra y multiplica la capacidad de trabajo.

20.- A fin de dar una idea completa del objeto inventado, aun cuando solo sea a título de ejemplo, el plano adjunto muestra una forma de realización práctica y merced a esta representación gráfica a la que hará constante referencia la descripción siguiente, podrá ser plenamente interpretada esta invención en todos sus detalles.

25.- En la figura 1 se presenta una plancha extendida, de metal, que constituye la propia ballestilla.

La figura 2 es la misma ballestilla terminada, con los volteamientos pertinentes, vista de frente.

La figura 3 es una palomilla de armado de los pendientes, en plancha.

30.- La figura 4 representa a la misma palomilla de armado, doblada.

La figura 5 muestra a la ballestilla acabada y armada a la palomilla de fijación.

35.- Por tanto, una plancha metálica, con la forma adscuadada, lleva dos lenguetas salientes (1) enfrentadas en sentido diametralmente opuesto como prolongación de dos ángulos laterales de la propia chapa; y en la misma chapa queda una lengüeta saliente (2) con prolongación de cortes

40.- (3) hacia el interior de la propia chapa, dividiéndose así el cuerpo longitudinalmente en tres partes para que queden dos aletas (4) laterales que formaran con el centro la ballestilla, y en cuyas aletas van las lenguetas, pivotes

45.- o ejes (1); siendo susceptible de practicarse una abertura o ventana (5) para la introducción del gancho del pendiente.

21636



50.- La chapa antes descrita es volteada en sentido longitudinal, en su totalidad, quedando en forma de U, cuya doblez afecta insensiblemente a la parte central para darle una ligera curvatura en forma de media-caña en sentido transversal y un movimiento longitudinalmente semejante a las ballestillas actuales, volteándose hacia afuera las lengüetas, pivotes o ejes, según muestra la figura 2.

55.- De tal manera, la ballestilla queda completamente terminada, constituida de una sola pieza, sin necesidad de más manipulación que las de afinado y pulido o dorado.

60.- El tope de armado de la ballestilla al pendiente, o pieza en general, está constituido por una chapita que es de forma rectangular (6) con dos orejas o prolongaciones laterales (8) en las que se han practicado dos taladros u orificios (7) simétricos, de tamaño conveniente para que en ellos puedan alojarse los ejes, pivotes o lengüetas (1) de la ballestilla, cuando el tope (6) es doblado en forma de U con las lengüetas o prolongaciones (8) paralelas.

70.- El armado de ambas piezas está gráficamente representado en la figura 5, en la que se observa que el rectángulo de la chapa (6), al ser menores las aletas (8) deja una pequeña cola o saliente, sobre la que resbala y balles-tea la cola o muelle (2) de la ballestilla, la cual puede llevar, como elemento de seguridad el orificio o ventana (5) a fin de producir el llamado cierre catalán con el ganchillo del pendiente.

75.- De la descripción precedente se deducen modificaciones de forma que no afectan la esencialidad de la invención,



21636

entre las que pueden anotarse el que el tope armado puede ser sacado de la misma pieza del pendiente, para evitar soldaduras y rebajar con ello tanto el costo de fabricación como de la soldadura y manipulación.

- - - - -

80.-

N O T A

Se reivindica como invención propia y de absoluta novedad, el objeto sobre que recae el presente modelo que está constituida por:

85.-

1º).- "UN NUEVO SISTEMA DE BALLESTILLA PARA PENDIENTES Y OTROS OBJETOS DE JOYERIA Y BISUTERIA", que se caracteriza por que la ballestilla está constituida de una sola pieza o chapa metálica que, volteada longitudinalmente en forma de U, tiene en su parte inferior una cola o muelle de ballesta con cortes paralelos que se prolongan hacia

90.-

la parte superior, dejandose lateralmente dos aletas paralelas, de cuyos ángulos inferiores parten dos pivotes en sentido diametralmente opuestos, los cuales se introducen en los orificios enfrentados practicados en las aletas paralelas simétricas de una chapa fija o de la misma pieza

95.-

o pendiente, volteada en forma de U que en su parte inferior tiene una cola o prolongación sobre la que efectua la presión, para el ballestado, lacola de la ballestilla.

100.-

2º).- "UN NUEVO SISTEMA DE BALLESTILLA PARA PENDIENTES Y OTROS OBJETOS DE JOYERIA Y BISUTERIA", todo tal y conforme se describe y muestra el plano adjunto.

La presente Memoria Descriptiva consta de cinco hojas, foliadas y escritas a máquina por una sola de sus

21636



caras, componiendo un total de ciento cuatro líneas incluidas las presentes.

Madrid, 13 de mayo de 1.949

ANTONIO ESCRIBANA
P. P.
[Handwritten signature]

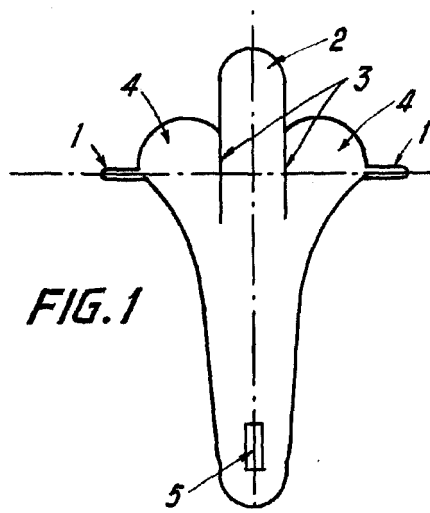


FIG. 1

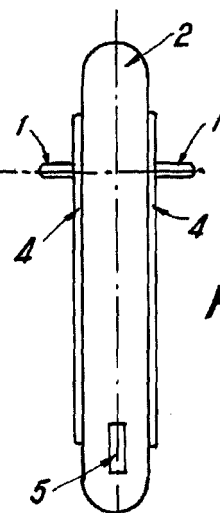


FIG. 2

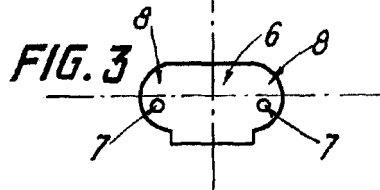


FIG. 3

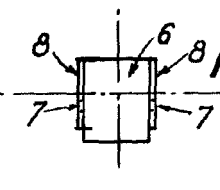


FIG. 4

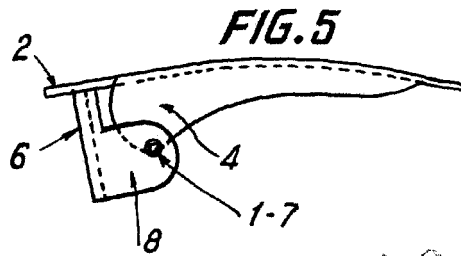


FIG. 5



188.208

Madrid 13 mayo 1949

ESCRIVA

ESCALA VARIABLE