



1949

M O D E L O
D E
U T I L I D A D

a favor de la sociedad española SOCIEDAD ANÓNIMA
BONJORN, domiciliada en Manresa (Barcelona), calle
Puigberenguer, por "TIRAS PARA ENCINTADO DE BOBINA-
DOS ELECTRICOS".

- . -

MEMORIA DESCRIPTIVA

- La presente invención se refiere a unas tiras para encintado de bobinados eléctricos, mediante las cuales se obtiene el recubrimiento de los devanados de electromotores y similares de un modo uniforme, sin el
5. peligro de superposición excesiva o irregular de dichas cintas, todo lo cual se traduce en un mejor acabado del encintado, favorecido por la indicación de límite que figura en aquéllas, que da por resultado la distribución regular sobre el correspondiente bobinado.
10. Esencialmente, estas cintas se caracterizan por

21625



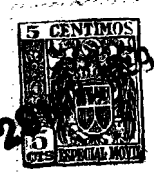
5. ser de tejido u otro material flexible, de una anchura apropiada, figurando longitudinalmente en su parte media una línea continua o de trazos indicadora, la cual puede ser indistintamente recta, quebrada u ondulada, cuya línea central sirve de guía y permite la fácil superposición de varias de estas cintas de un modo uniforme sobre el bobinado.

10. Para la mejor comprensión de la presente memoria descriptiva, se acompaña un dibujo en el que, tan sólo a título de ejemplo, se representa un caso práctico de realización de unas cintas de las características indicadas.

15. En dicho dibujo, la figura 1 muestra una cinta con una línea indicadora continua central; la figura 2 es una vista de otra cinta con una línea de trazos; la figura 3 muestra esta cinta con una línea quebrada longitudinal; la figura 4 es una cinta con una línea ondulada; la figura 5 muestra varias cintas dispuestas en pisos; la figura 6 es una vista en planta de la figura anterior; y la figura 7 corresponde a una vista de un imán de estator de un generador eléctrico.

25. Estas cintas están formadas por una tira -1- de material flexible, tal como tejido o similar, la cual presenta longitudinalmente en su parte central una línea continua -2-, de color más obscuro que el resto de la cinta -1-, si ésta es clara, y de color claro si presenta el fondo obscuro. Esta línea central puede ser continua -2- (figura 1), a trazos -3- (figura 2), que-

21625



brada -4- (figura 3) u ondulada -5- (figura 4), siendo su misión la de señalar el límite para la superposición de sucesivos gruesos dispuestos en hélice.

5. La colocación de estas cintas -1- unas sobre otras puede observarse claramente en las figuras 5 y 6. Gracias a las líneas -2-, la mencionada cinta se dispone superpuesta ocupando las dos mitades de dos espiras contiguas, con lo que se obtienen unos pisos de grueso uniforme, sin acumulación irregular de cinta, como tendría lugar si la misma se dispusiera sin tener la línea indicadora de límite -2-.

En la figura 7 puede verse la aplicación práctica de estas cintas sobre un devanado de imán de un electrogenerador.

15. Sobre el a rrollamiento -6- montado sobre el núcleo imán -7- se dispone la cinta, -1-, superpuesta tal como queda indicado en las figuras 5 y 6. La capa así formada resulta de un grueso uniforme, lo que se traduce en un perfeccionamiento del encintado.
20. Serán independientes del objeto de la invención los materiales, con que se fabriquen las cintas mencionadas, la anchura y colores de las líneas de guía o límite, el perfil de las mismas, formas de cintas y dimensiones, tanto absolutas como relativas, de las mismas, siempre que las variaciones que se introduzcan no afecten a su esencialidad.
- 25.

21625



N O T A

Se reivindica como objeto del presente modelo de utilidad:-

5. 1. Tiras para encintado de bobinados eléctricos, que consisten esencialmente en unas cintas de material flexible apropiado, las cuales presentan longitudinalmente en su parte central una línea continua o de trazos, recta, quebrada u ondulada, de color distinto al que constituye el fondo de la cinta.

10. 2. Tiras para encintado de bobinados eléctricos.

La presente memoria consta de cuatro hojas foliadas, escritas por una sola cara.

Barcelona, a 29 de noviembre de 1949.

SOCIEDAD ANÓNIMA BONJORN

p.a.

Fig. 1 Fig. 2 Fig. 3 Fig. 4

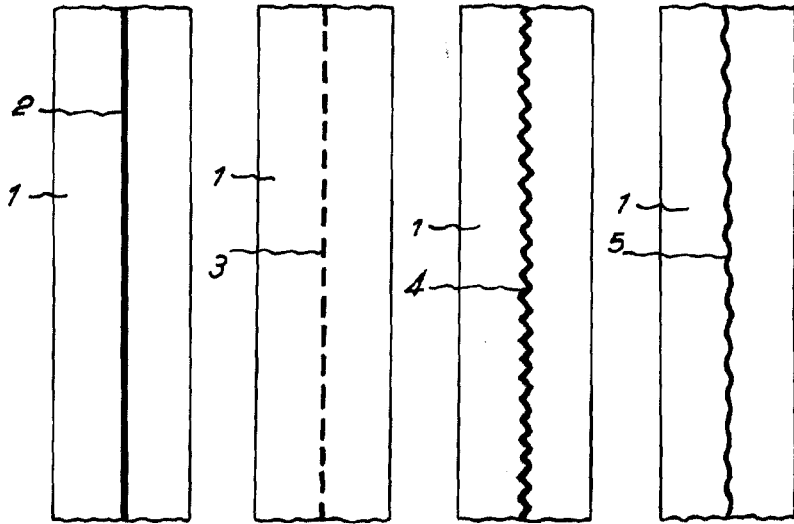


Fig. 7

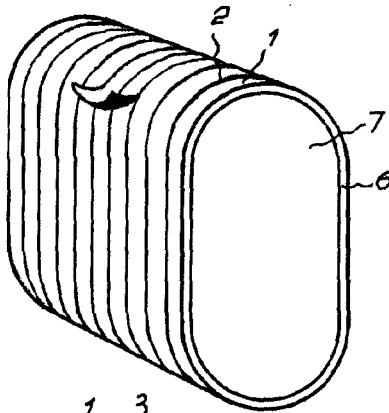


Fig. 5

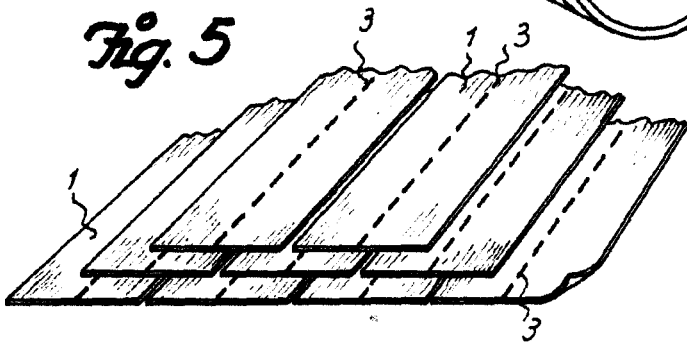
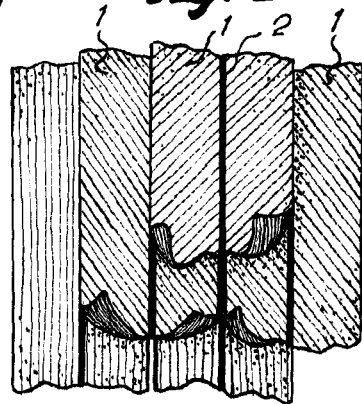


Fig. 6



Barcelona, 29 Nouble. 1949
S.A. Bonjorn
p.a.