



C. 1949

### Memoria Descriptiva

Correspondiente a un Modelo de Utilidad que por un periodo de veinte años, para toda España y sus Colonias se solicita a favor de D. Lorenze Balazategui Zulueta, domiciliado en Mondragón (Guipuzcoa) por "Un aparato abrelatas".

Tiene por objeto el presente modelo, la protección en España de un nuevo aparato abrelatas, totalmente distinto a cuantos se conocen actualmente, y que por sus características de fabricación y facilidad en su manejo, le hacen muy superior a cualquier otro similar.

Para una mayor claridad en su descripción vamos a referirnos al plano que unido a la presente memoria se acompaña.

Está constituido esencialmente de las siguientes piezas.-

-A- arcazón de hierro maleable, -B- un juego de engranajes, -C- un bulón grafilado en la parte inferior con objeto de dar vuelta al recipiente que se trate de abrir; -D- una arandela de ajuste; -E-, una cuchilla de acero, que al girar juntamente con el bulón -C-, por mediación de los engranajes-B- produce el seccionamiento de la lata; -F- un casquillo de hierro en el cual queda ajustada la cuchilla por mediación de un pasador; -G- un eje de hierro en el cual se sujeta el casquillo con la cuchilla por mediación de una tuerca en la parte inferior, y en la parte superior un engranaje y una manilla, ambos sujetados por unos pasadores; -H- una palanca de hierro maleable, con el objeto de abrir y cerrar la boca del aparato; -I- un pasador de acero en el cual gira la palanca -H-; -J- un cerro de hierro maleable en el cual va mon



tado el bulón -C- con un engrane en la parte superior; en la -  
 parte anterior, lleva un embutido para un muelle; este carro -  
 se desliza sobre la corredera del armazón, por mediación de la  
 25 excentricidad de la palanca -H-,;-K- un muelle de acero que va  
 intercalado en el carro con objeto de separarse al levantar la  
 palanca -H-; -L- una manilla de hierro maleable con un mango -  
 de madera que al girar por mediación de los engranes pone en mo-  
 vimiento la cuchilla y el bulón -C-; -M- un tornillo de hierro  
 30 que sirve para la sejección del aparato.

Este aparato abrelatas, tiene además la particularidad de  
 seccionar por la parte exterior y por debajo del borde, con la  
 gran ventaja de que la lata queda en mejores condiciones que -  
 si se abre con cualquier otro abrelatas de los utilizados y co-  
 35 nocidos hasta la fecha.

-----  
 N O T A  
 -----

Descrito que que a el modelo de utilidad, se consédara -  
 que su objeto ha de recaer sobre las siguientes

Reivindicaciones  
 -----

40 Primera: "Un aparato abrelatas" caracterizado por el acoplamiento  
 sobre un armazón de hierro, de un juego de engranajes, en la  
 parte superior, y en la inferior un bulón grafilado, provisto -  
 de una arandela de ajuste.

45 Segunda; "Un aparato abrelatas" caracterizado por la reivindicación  
 primera y por un casquillo de hierro en el cual de acople  
 una cuchilla por medio de una pasador, quedando sujetos ambos  
 al armazón reseñado en reivindicación anterior, por un eje de  
 hierro ajustado mediante una tuerca, en su parte inferior.

50 Tercera: "Un aparato abrelatas" caracterizado por las reivindi-  
 caciones anteriores y por llevar una palanca de hierro que gira  
 sobre un pasador, a fin de poder abrir y cerrar la boca propi-  
 mente dicha el aparato, y un carro de hierro en el cual va mon-  
 ....



55

tado el bulón reseñado en reivindicación primera, con un engranaje en la parte superior, deslizando este carro sobre la corredera del armazón también descrito, por medio de la excentricidad de la palanca reseñada anteriormente, llevando un muelle de acero intercalado en el carro con objeto de separarse al levantar la palanca.

60

Cuarta; "Un aparato abrelatas" caracterizado por las reivindicaciones anteriores y por una manilla de hierro que al girar, por medio del juego de engranes ya reseñado, pone en movimiento la cuchilla y el bulón, produciendo el seccionamiento de la lata por la parte exterior y por debajo del borde de la misma.

65

Quinta: "Un aparato abrelatas".

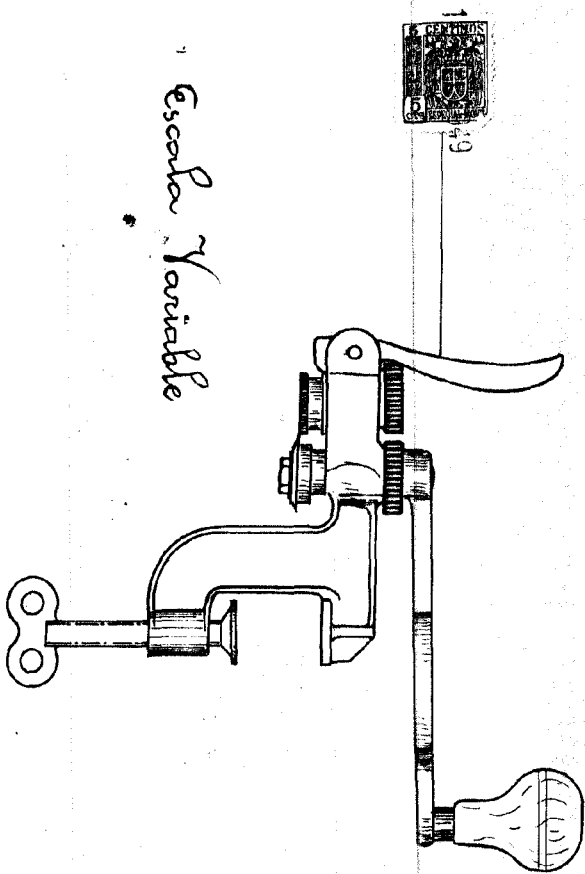
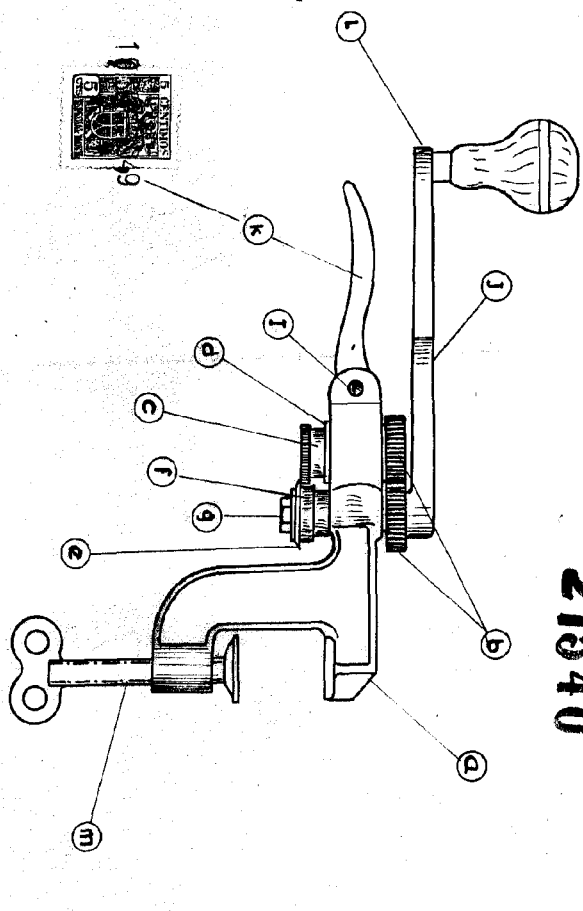
-----

Tal y como queda descrito en la presente memoria que consta de tres hojas mecanografiadas escritas por una sola cara y plano que unido a la misma se acompaña.

30 NOV 1948

Soranzo Polanzatogni

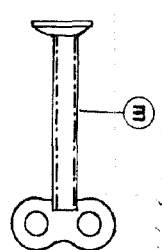
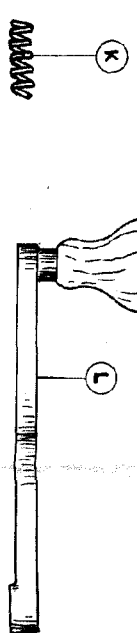
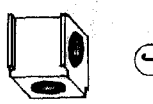
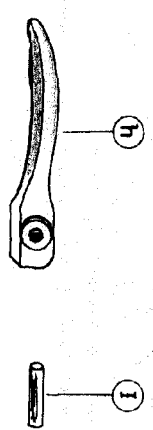
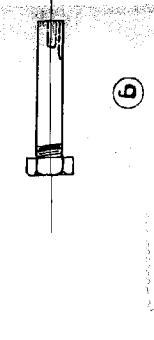
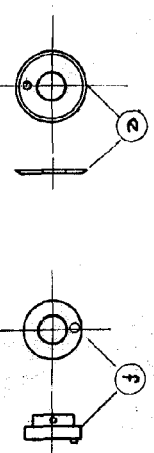
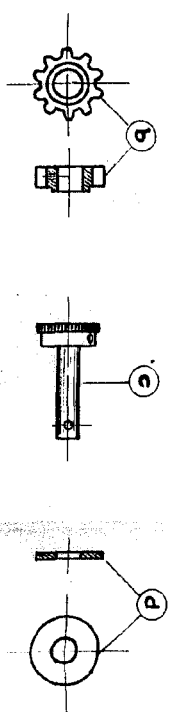
21540



1 Escala Variable

Hoja Unica

21540



Attesto che il 14 SEP. 1940  
 l'ing. E. P. T. Valle  
 ha verificato e approvato  
 il disegno.