

21126

MODELO DE UTILIDAD

por VEINTE años

en España, a favor de Don José VELAYOS GARCIA y Don Emilio MARTIN TUYA, ambos de nacionalidad española y domiciliados en Madrid calle de Bravo Murillo núm 26 respectivamente;

OBJETO: "UN ABRELATAS PERFECCIONADO"

Memoria descriptiva

El presente Modelo de Utilidad se refiere, conforme indica su enunciado, a un abrelatas perfeccionado, el cual proporciona señaladas ventajas, tanto en el orden práctico como en el económico, sobre los dispositivos análogos empleados actualmente.

5.-

Es sabido que éstos dispositivos o herramienta cumplen la finalidad de abrir envases de hoja de lata o material similar por corte sucesivo en uno de

sus lados, pero la apertura de éstos envases resulta operación complicada y se corre el riesgo de herir en las manos al manipular éstas herramientas.

Independientemente de éstos problemas, los actuales dispositivos no permiten realizar trabajos de gran rendimiento, particularmente cuando han de ser empleadas en restaurantes, hoteles y otros lugares en los que se precisa conseguir con rapidez la apertura de un buen número de envases y evidentemente se note la ausencia de un dispositivo que, mecánicamente, efectúe éste trabajo mediante el mínimo esfuerzo y de manera que las manos ejerzan únicamente un papel impulsor sin más trabajo que el accionar una manivela.

Otra ventaja más del modelo es debida a que al realizar el corte de la lata o envase simultáneamente se produce un perfecto rematado de sus bordes y al suprimir las superficies cortantes se evita el peligro de accidentes.

Es igualmente ventajoso en el modelo que se preconiza el hecho de que el propio dispositivo cuenta con medios para realizar la apertura de botellas provistas de tapón corona y asimismo sus buenas cualidades y ventajas, tanto en el orden práctico como en el económico, dan lugar a que éste modelo resulte de mayor utilidad que los actuales abrelatas.

Esencialmente está constituido por una pieza-

5.- soporte o cuerpo principal del aparato que cuenta con medios para ser instalada de manera inmovible pero con posibilidad de realizar determinados movimientos en sentido horizontal describiendo un sector de círculo a fin de reducir el espacio que ocupe cuando no sea necesario utilizarlo, asimismo dispone de elementos mecánicos mediante los cuales y de manera automática moviliza el envase produciendo simultáneamente su apertura.

10.- Estas y otras particularidades y características del modelo serán estimadas de mejor modo de la descripción que se sucede la cual debe ser considerada bajo un punto de vista ilustrativo más bien que restrictivo y en ella se detallan todas y cada una de las partes del dispositivo así como su correlación y funcionamiento. Para facilitar cuando sea posible la comprensión del modelo, se adjunta a ésta memoria unos planos ilustrativos en los que, únicamente por vía de ejemplo no limitativo se representa un caso preferido de realización del modelo.

20.- Estos dibujos representan mediante la figura 1ª una vista frontal del dispositivo abrelatas.

La figura 2ª representa al mismo elemento en vista lateral.

25.- La figura 3ª es una vista del mismo elemento en vista opuesta a la figura 1ª.

En la figura 3ª aparece visto en planta.

La figura 4ª corresponde a un detalle parcial de la pieza que soporta los elementos de corte y otros complementarios.

5.- La figura 5ª representa, vista lateralmente la pieza-cuchilla y el eje que la soporta.

10.- En la figura 1ª, el número -1- corresponde a la pieza principal y soporte del aparato, construida en hierro, duraluminio o bien en cualquier otro material o aleación de dureza y resistencia mecánica adecuadas. Esta pieza cuenta, por uno de sus extremos con medios para ser retenida, pero con posibilidad de describir horizontalmente un sector de círculo en sentido, cuyo eje o punto de giro se establece sobre el lugar de emplazamiento del aparato. Para ello se adiciona la bisagra -3- que se solidariza con dicha pieza -1- por la solapa -2- encontrándose ambas piezas unidas por los remaches -7-.

15.- Sobre la pared, o bien en cualquier otro punto adecuado se fijará la pieza -5- mediante los tornillos -6-, cuya pieza presenta doblados sus extremos formando ángulos de 90°, relacionándose mecánicamente dichas piezas -1- y -5- por el eje -4- sobre el cual gira la pieza -1- describiendo, conforme antes se indicó, un sector de círculo en sentido horizontal.

20.- La bisagra -3- por su parte inferior cuenta con un apéndice -24- el cual encaja sobre la hendidura -23-

practicada sobre la pieza -5-, inmovilizando la pieza -1- que queda situada en un plano perpendicular en relación con su emplazamiento encontrándose así el abrelatas en condiciones de trabajo.

- 5.- Sobre dicha pieza -1- va montada, con posibilidad de giro, sobre el eje -15-, la pieza -8- que por su parte superior presenta una solapa -9- cuya sección ofrece forma de "U", sobre la que va dispuesta la empuñadura -10- a fin de poder accionar ésta pieza para la puesta en marcha del dispositivo. Asimismo dicha
- 10.- pieza -1- cuenta con la incisión -11- y apéndice -12- merced a los cuales permite utilizar éste mismo elemento para la apertura de botellas o frascos provistos de tapón corona -13- y -14- señalan una manivela, solidaria al eje -15-, que actúa, al ser accionada sobre todo éste conjunto mecánico.
- 15.-

- En la figura 2ª aparece el mismo dispositivo visto lateralmente y en él los números representados tienen el mismo valor que en la figura 1ª. Conforme puede apreciarse por éste gráfico por ambos lados de
- 20.- la pletina -1- se encuentran dispuestas, en sentido paralelo, las piezas -8- y -16- de las cuales la número -16- presenta el troquelado -17- que recibe el eje -18- el cual, soporta, pero con posibilidad de giro, a la cuchilla -19- y disco estriado -20- que actúan sobre el envase en sentido vertical produciendo el corte correspondiente. Simultáneamente
- 25.-

5.- el disco estriado -20-, en colaboración con otra pieza también estriada -21- al girar determinan el desplazamiento del envase cuya apertura interesa de modo que éste ofrezca siempre su borde a dicha cuchilla -19-, y asimismo ésta, en colaboración con el disco -27-, determina al mismo tiempo que produce el corte sobre el envase un perfecto rebordeado sobre el corte obtenido. Las piezas -21- y -27- conforme es de ver por éste gráfico, permanecen solidarios al eje -15- el cual, en un cuadrado practicado sobre uno de sus rebajes recibe a la manivela -13-14-, que al ser accionada moviliza todo el conjunto.

10.- La pieza -16- cuenta con un segundo saliente troquelado en el que se aloja el muelle helicoidal -27- cuyo detalle y montaje se aprecia en la figura 4ª de la que más adelante se hace mención. Los números -22- y -23- representan unos apéndices especiales solidarios a la pieza -1- los cuales actúan como soportes-guías para el envase que se ha de abrir a fin de que éste se mantenga en correcta posición y pueda recibir y soportar adecuadamente la actuación de la cuchilla -19-.

15.- La figura 3ª es una vista en planta del mismo conjunto mecánico en la cual los números representados tienen el mismo valor que en los casos anteriores sin embargo, éste gráfico, permite apreciar con mejor detalle los apéndices -23- como asimismo el soporte-

20.-

25.-

guia -25- de que la misma pieza -1- va provista siendo también visible el abultamiento -24- conque dicha pieza -1- cuenta para alojar al muelle -27- cuyo muelle ejerce presión sobre el apéndice o saliente -25- el cual guia con cierta posibilidad de flexión al envase.

5.-

La figura 4ª es un detalle parcial de la pieza -16-, no representándose en éste dibujo ciertos elementos complementarios ya citados. En el dibujo la pieza -16- aparece provista de ciertos cortes convencionales a fin de que resulte perfectamente visible el muelle helicoidal -27- que trabaja, en presión permanente sobre el apéndice -25- de la pieza -1-, encontrándose dicho muelle alojado y retenido entre la citada pletina -1- y la pieza -16-, la cual cuenta asimismo con un vaciado cuya forma semeja un corazón. En éste vaciado se encuentra dispuesto el eje -15-, que como es de apreciar por la figura 1ª, se encuentra relacionado con la pieza -8- de modo que al desplazar dicha pieza, por elevación de su empuñadura -10-, se produce el descenso del eje -15- separando los discos estriados -20- y -21- para colocar entre ellos la pestaña del envase cuya pestaña quedará aprisionada sólidamente entre dichos discos -20- y -21-. El resto del envase es soportado por los apéndices salientes -22-23- y -25- que actúan como soportes-guías, siendo estáticos los señalados con -22- y

10.-

15.-

20.-

-23-, y el número -25- cuenta con cierta posibilidad de flexión al vencer la resistencia del muelle -27-.

5.- La figura 5ª corresponde a una vista lateral del eje -15- que ofrece las siguientes particularidades : cuenta con la superficie roscada -28-; un cuadrado o análoga disposición de ajuste -29- para recibir la manivela -13-14-, la superficie -30- que actúa como eje propiamente dicho; el disco estriado -21- y la contracuchilla -27- que en colaboración con el disco cortante -19- remata perfectamente el corte producido.

10.- El funcionamiento del aparato es fácil de estimar, preferentemente si tomamos como referencia la figura 2ª, siendo de ver que el envase se sitúa entre los apéndices -22-23- y -25- de manera que su borde o pestaña coincida exactamente con la conjunción de los discos estriados -20- y -21- de manera que al descender la pieza -8-, el disco estriado -21- se eleva presionando la pestaña del envase contra el disco -20-. Dispuesto en éstas condiciones el envase se produce un movimiento circular continuo sobre la palanca -13- y -14-, cuyo movimiento es transmitido al eje -15- y por consiguiente al disco -21- que con su estriado ataca a la pestaña del envase obligándole a desplazarse en la dirección que dicho disco -21- imprime y simultáneamente es atacado superiormente

15.-

20.-

25.-

por la cuchilla -19- que corta y presiona el borde del envase contra el disco -27- rematando perfectamente el corte producido para que no ofrezca rebabas ni salientes cortantes.

- 5.- Esencialmente éstas son las características que constituyen el modelo de utilidad cuya descripción antecede, y es evidente que los ejemplos expuestos se han dado con fines ilustrativos y no a manera de limitación y que dichos ejemplos están sujetos a amplias variaciones y modificaciones de detalle dentro del alcance del presente registro . Asimismo éstas posibles variaciones y modificaciones quedan incluidas dentro del alcance del presente invento,
- 10.-

N O T A

15.-

Se declaran como nuevas y propia invención del solicitante para todo el territorio español sus colonias, protectorado y dominios las siguientes

R E I V I N D I C A C I O N E S

20.-

1.- Un abrelatas perfeccionado constituido por una pletina o pieza principal y dos piezas dispuestas sobre dicha pletina; un juego de discos, con su borde estriado, que trabajan en combinación

- con una cuchilla que ataca y corta el envase, contando asimismo con una contracuchilla que en colaboración con dicho elemento cortante repasa y lamina el corte producido, siendo movilizados dichos discos y elementos cortantes y de rebordeo por una manivela, encontrándose suspendido todo el conjunto por un extremo de la citada pletina o pieza principal, que cuenta en dicho extremo con medios para ser retenida y afianzada, pero con posibilidad de desplazarse horizontalmente describiendo un sector de círculo, en relación con el lugar de su emplazamiento, girando sobre un eje que relaciona mecánicamente todo el conjunto con una pieza soporte en forma de "U", montada fijamente sobre un lugar adecuado, contando asimismo dicha pletina con un apéndice que penetra en una hendidura practicada en dicha pieza-soporte en forma de "U" que inmoviliza el dispositivo situándolo en condiciones de uso.

- 5.-
10.-
15.-
20.-
- 2ª.- Un abrelatas perfeccionado, caracterizado por estar constituido por una pletina o pieza principal y de soporte, que cuenta con una hendidura con borde angular constituyendo un dispositivo susceptible de aplicar para la apertura de envases provistos de tapón corona.

- 25.-
- 3ª.- Un abrelatas perfeccionado constituido por una pletina o pieza principal en combinación con dos piezas dispuestas sobre dicha pletina; una de las

cuales cuenta con tres apéndices convenientemente doblados, que actúan como soportes-guías para el envase, encontrándose uno de dichos apéndices permanentemente presionado por un muelle helicoidal que le otorga cierta flexibilidad.

5.-

4.- Un abrelatas perfeccionado que además se caracteriza por estar constituido por una pletina principal en combinación con dos piezas a ella superpuestas una de las cuales presenta una solapa volteada formando "U", que tiene solidaria una empuñadura, encontrándose dicha pieza relacionada con la pletina principal por un pasante que atraviesa y retiene, con posibilidad de producir determinados movimientos a dichas piezas superpuestas.

10.-

15.-

5.- Un abrelatas perfeccionado, caracterizado por una pletina o pieza principal en combinación con dos piezas superpuestas cuya pletina presenta un vaciado de forma análoga a un corazón, para recibir y retener de una manera corrediza a un pasante que atraviesa y retiene, con posibilidad de producir

20.-

determinados movimientos, a dicha pletina y piezas sobre ellas superpuestas, contando además dicha pletina con unos abultamientos troquelados uno de los cuales aloja en su seno un muelle helicoidal que presiona permanentemente sobre un apéndice soporte del envase, y un segundo abultamiento sobre el que

25.-

José Velasco Carrea y Emilio Martín Suya

21126

Fig. 1ª

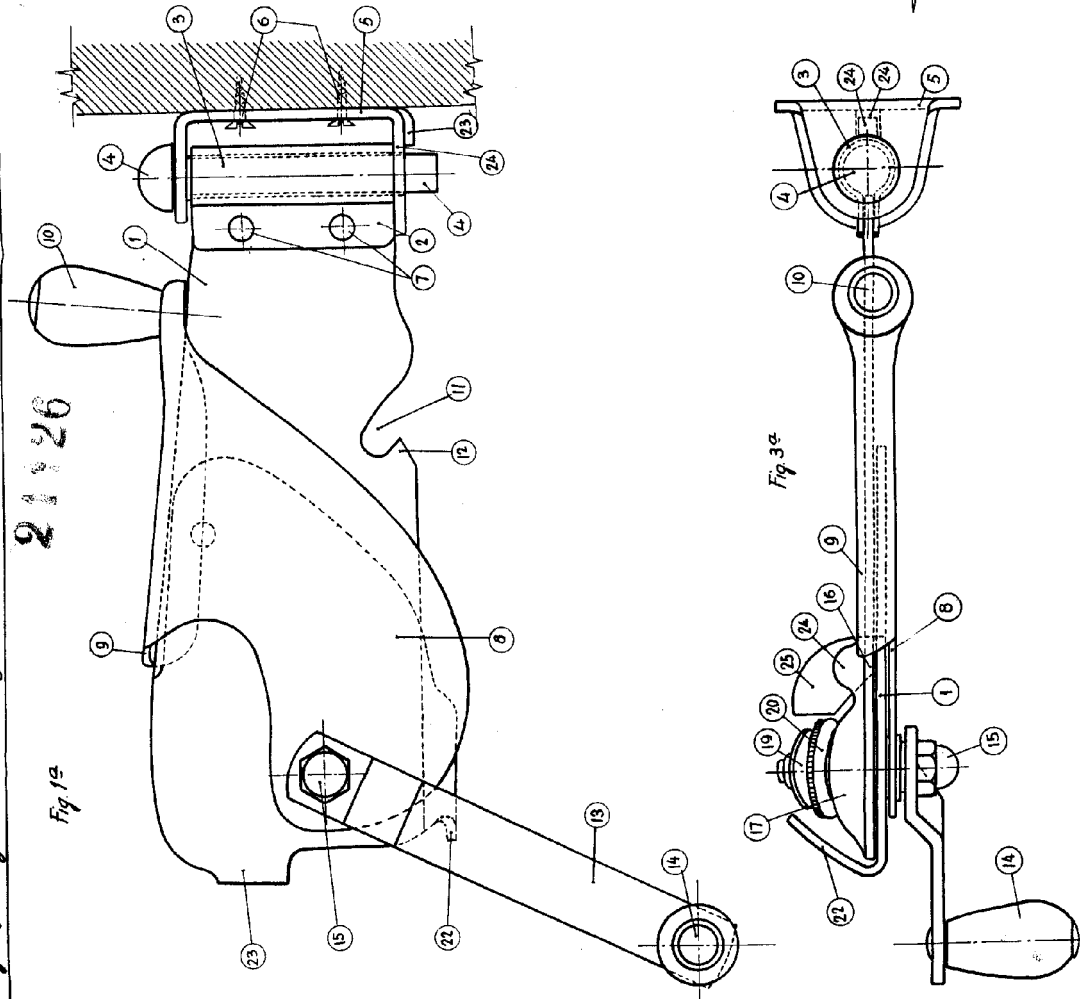


Fig. 2ª

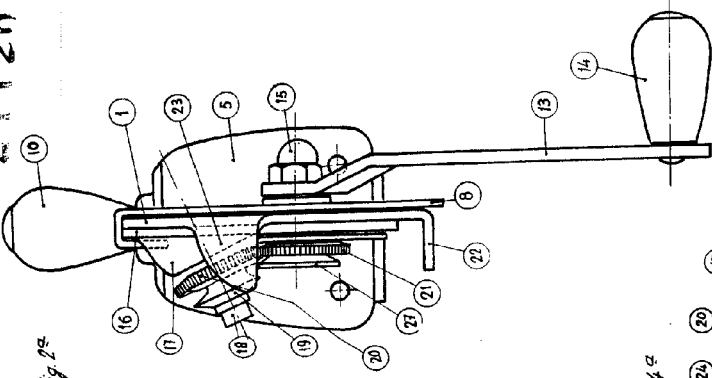


Fig. 4ª

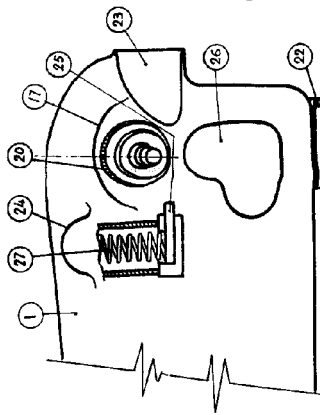


Fig. 3ª

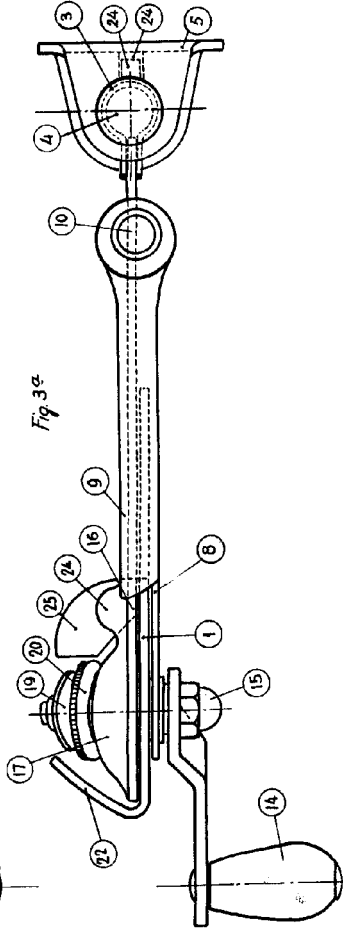
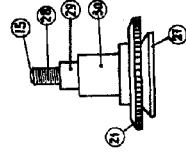


Fig. 5ª



Madrid 10 de octubre de 1943

José Velasco Carrea y Emilio Martín Suya

Creata variable