

21095

21095



E/DN-1-

MODELO de UTILIDAD

que por veinte años, se solicita, como propio y nuevo a favor de don René Brochon-Wilhelm, de nacionalidad francesa y domiciliado en San Sebastian que ha de recaer sobre un

TORNILLO FRESADOR ADAPTABLE SOBRE
TORNO PARALELO.

M e m o r i a d e s c r i p t i v a

-o-o-o-o-o-o-o-o-o-o-o-o-

El presente registro de Modelo de Utilidad tiene por objeto garantizar la explotación exclusiva, en todo el territorio nacional, de un tornillo fresador adaptable sobre torno paralelo, conforme se describe a continuación, y se representa en forma gráfica, a título de ejemplo, en el plano que se acompaña.

Los dispositivos que se utilizan actualmente para fresar en torno son generalmente complicados, y pesados, requieren bastante tiempo para su



colocacion y resultan a un precio de costo relativamente elevado. El dispositivo a que se refiere este registro, representa una innovacion y reune diversas y valiosas ventajas sobre los existentes.

15

Efectivamente este dispositivo se sujeta sobre el porta-herramientas del carro de un torno lo mismo que una herramienta de torno, es decir, casi instantaneamente y permite el fresaje rapido, sin otro manejo que el de los carros del torno en el

20

cual va montado, de trabajos de fresado muy variados como planear, sacar colas de golándrinas, ranuras angulares, en forma de T, de V. de chavetas rectas o Woodruff, etc. empleandó solamente tres o cuatro tipos de fresas, como por ejemplo la

25

frontal de corte helicoidal, la fresa angular, la fresa por chavetas Woodruff, la fresa-sierra circular, etc.

30

Las fresas se montan sobre el husillo del cabezal del torno bien sea directamente por cono, bien sea por mediacion de una pinza o de un mandril. En una palabra este dispositivo obra como si fuese sencillamente un accesorio propio del torno.

35

En el plano adjunto, se representa, la forma preferente de realizacion y en el cual, la figura I, es un corte longitudinal, la II, el mismo de frente y la fig. 3, en corte transversal, los elementos que aparecen son los siguientes:

40

Nº 1- Fresa.

Nº 2- Plaza a fresar.

Nº 3- Cuerpo del tornillo de apriete formando carro vertical reglable.

Nº 4- Mordaza móvil del tornillo-carro.

21095

- tres 2-



1949

- 45 N^o 5- Placa de sujecion de la mordaza movil.
N^o 6- Tornillos de sujecion de la placa.
N^o 7- Tornillo roscado de apriete de la mordaza movil.
N^o 8- Arandela de retencion del tornillo.
N^o 9- Pasador de sujecion de la arandela.
50 N^o10- Corredera del tornillo-carro, a cola de golondrina, orientable y graduada en 10^l a 360 grados.
N^o11- Calde la corredera.
N^o12- Tornillo de reglaje del cale.
N^o13- Tornillo de reglaje del tornillo-carro vertical, graduado en su cabeza.
55 N^o14- Tope-guía del tornillo de reglaje.
N^o15- Tornillos de sujecion del tope-guía
N^o16- Arandela de retencion del tornillo de reglaje.
60 N^o17- Pasador de la arandela de retención.
N^o18- Husillo de avance del tornillo-carro vertical.
N^o19- Tornillo de sujeción del husillo.
N^o20- Estribo-soporte de la carredera y del tornillo-carro.
65 N^o21- Tornillo de sujecion de la corredera sobre el estribo.
N^o22- Porta-herramientas del torno.

70 Para fresar con el aparato basta montarlo y apretarlo sobre el porta-herramientas del carro del torno lo mismo que una herramienta de torno, poniendo el tornillo frente a la fresa.

La graduacion a 360 grados en 10^l permite orientar el carro en cualquier posición.



75

La mordaza 4 posee dos ranuras perpendiculares en forma de V lo que permite goger las piezas planas como las cilíndricas.

80

Con el tornillo 13 se obtiene el reglaje en altura de la pieza a fresar puesto que éste tiene en su cabeza una graduación proporcional al paso del tornillo. Las pasadas se efectúan usando los carros longitudinal y transversal del torno, en que va adaptado el aparato.

85

La forma, materiales y dimensiones serán variables, y en general, cuanto sea accesorio y secundario, siempre que no altere, cambie o modifique la esencialidad del invento, que queda descrito en las líneas anteriores, cuyos términos deben ser tomados con carácter amplio y nunca en forma limitativa.

90

NOTA de

REIVINDICACIONES.

95

Se reivindica, como de la propia y nueva invención, a favor de don René Brochon-Wilhelm, de nacionalidad francesa y domiciliado en San Sebastian, por los extremos siguientes:

100

PRIMERO.- Por un tornillo fresador adaptable sobre torno paralelo, caracterizado porque casi instantáneamente por medio de un estribo, soporte del tornillo y de su corredera, es fijado en el portaherramientas del carro del torno, lo mismo que si fuera una herramienta del torno.

105

SEGUNDO.- Por un tornillo fresador, según reivindicación anterior, caracterizado porque la corredera del tornillo-carro lleva un graduación a 360° lo que permite orientar el mismo en todas las po-



siciones.

110

TERCERO.- Por el tornillo fresador, segun las reivindicaciones anteriores, caracterizado porque una corredera permite su reglaje en altura, los reglajes longitudinales y transversales pudiendo hacerse por los carros del torno sobre el cual está adaptado el tornillo.

115

CUARTO.- Por el tornillo fresador, segun las reivindicaciones anteriores, caracterizado porque la mordaza móvil está provisto de dos ranuras en V. perpendiculares permitiendo coger las piezas planas como las cilíndricas.

120

QUINTO.- Por el tornillo fresador, segun las reivindicaciones anteriores, caracterizado porque permite con la máxima rapidez y el mínimo de fresas el efectuar toda clase de fresajes, a la exclusion de los helicoidales, obranco don la misma facilidad que si fuese un accesorio propio del torno.

125

SEXTO.- Por el tornillo fresador, segun las reivindicaciones anteriores, caracterizado porque, dada su sencillez, su peso es reducido y su costo de fabricación poco elevado.

130

SEPTIMO.- Por un "TORNILLO FRESADOR ADAPTABLE SOBRE TORNO PARALELO".

La presente memoria, consta de cinco hojas mecanografiadas, por una sola cara y de un plano.

Madrid, a trece de octubre de mil novecientos cuarenta y nueve.

135

P.A. de don René Brochon-Wilhelm,

E. Rodriguez de Rivas

Por poder,

138.-

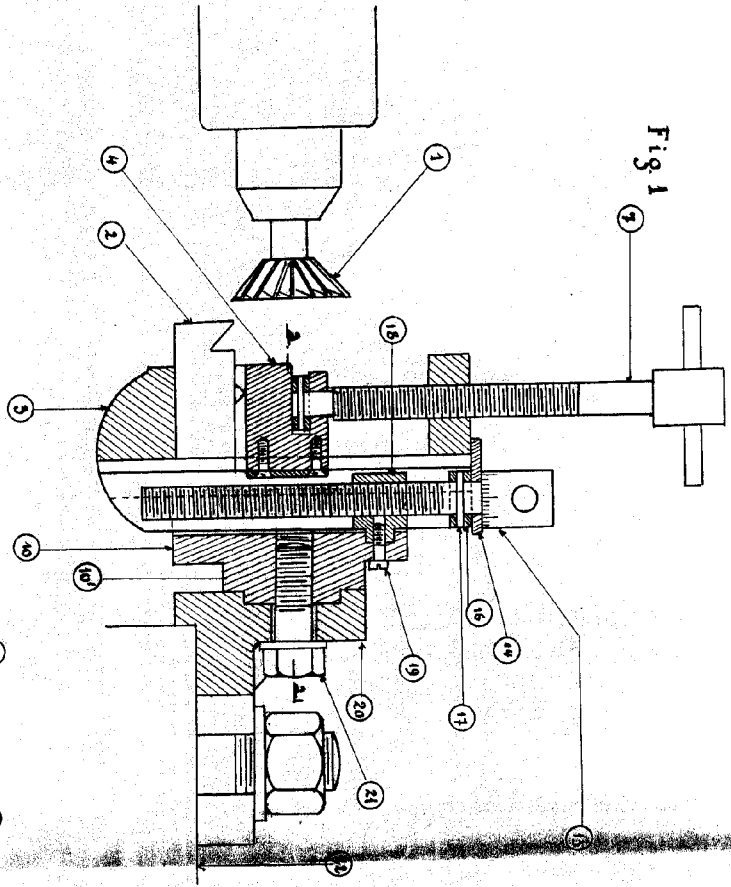


Fig. 1

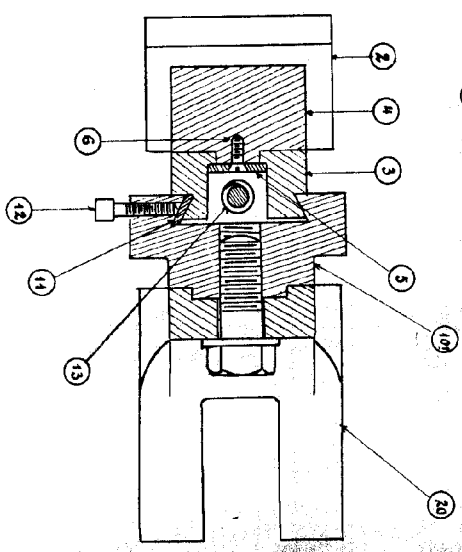


Fig. 3

corte AA1

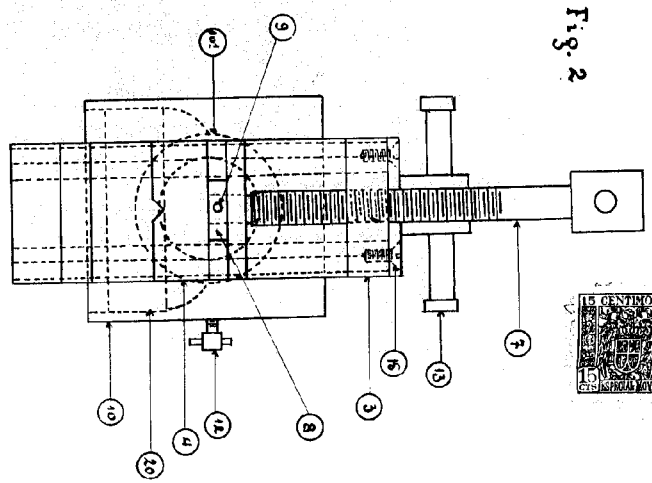


Fig. 2

Escala variable
 San Sebastian a 20. IX. 1909