

21058

11 OCT 1951



- 1 -

MEMORIA DESCRIPTIVA

que se acompaña

a la solicitud de

Un MODELO DE UTILIDAD por VEINTE AÑOS en ESPAÑA,

a favor de

DON ENRIQUE TAMARIT FALAGUERA, residente en VALENCIA,

Sagunto, 113

por

UNA DOSIFICADORA LLENADORA MANUAL

Inventor: El solicitante, de nacionalidad española.

\*\*\*\*\*



5 La invención a que se refiere la presente Memoria, constituye una novedad industrial con características y ventajas que la hacen merecedora del privilegio de explotación exclusiva que por ella se solicita, de acuerdo con las prescripciones que establece el vigente Estatuto sobre Propiedad Industrial de 26 de Julio de 1920, texto refundido, publicado el 30 de Abril de 1930.

10 La finalidad que se persigue con este nuevo invento, es la de dotar a todos los fabricantes de productos envasados y al público en general, de una máquina dosificadora-llenadora capaz de realizar el envasado de toda clase de productos granulados o pulverulentos, en cantidades previstas de antemano y con absoluta precisión, mucho más económica, robusta y eficaz que las hasta ahora conocidas.

15 Las máquinas dosificadoras hasta ahora usadas, tienen entre otros muchos el inconveniente de ser extremadamente lentas en la operación y el trabajo, no pudiendo ser dosificados o llenados los envases más que de uno en uno. Al tener que trasladar el aparato medidor y llenador desde  
20 el sitio donde se deposita el producto, hasta el que se encuentra el envase, el producto cae y se desparrama, perdiéndose casi en su totalidad. Para simplificar en lo posible esta engorrosa operación, se han ideado diferentes sistemas de medición del producto, pero todos ellos son ineficaces y poseen mecanismos delicados, que los hace inadecuados para  
25 su uso por personas inexpertas, sufriendo frecuentes averías.

30 Con la nueva máquina dosificadora-llenadora que se trata de patentar, se han evitado todos estos inconvenientes, ya que su robusta construcción la hace prácticamente irrompible. La máquina durante el período de trabajo queda fija en el mismo lugar. Simultáneamente y según las necesidades, pueden llenarse un número prácticamente ilimitado de envases.



35

La dosificación se hace automáticamente en todos ellos, de una manera rápida, precisa e independiente de las manipulaciones del operario. Sirve para toda clase de productos y aplicaciones, pudiendo ser atendida por una persona cualquiera por inexperta que sea.

40

Para dar una idea lo más exacta posible de este aparato, se acompaña un juego de planos con tres figuras o dibujos, señalados con las letras mayúsculas A, B, y C, representando en varias posiciones al objeto de hacer más comprensible su descripción.

45

La figura A, es una sección longitudinal del aparato, en disposición de dosificar el producto y en ella se ve que el n.º. 1, es una caja cuadrilonga abierta por uno de sus extremos y en el interior de la cual se aloja un cargador compuesto de dos placas paralelas n.º. 2 y 3, la primera de las cuales que es la inferior, está provista de unos alojamientos que reciben los recipientes n.º. 4 y la segunda o superior, se encuentra atravesada en toda su superficie por los orificios n.º. 5 que coinciden con las bocas de los recipientes antes nombrados y en conjunto de estos distintos elementos, queda sujeto por medio de los pasadores amovibles n.º. 6. Sobre la parte exterior de

50

55

la pared superior de la dicha caja, en la que se han provisto las perforaciones n.º. 7, coincidentes con los orificios de las placas superior del cargador, se desliza una placa rectangular n.º. 8 provista de otras perforaciones que equidistan de las anteriormente descritas y en las que se alojan las salientes tubulares n.º. 9, solidarios de la parte inferior de la contraplaca n.º. 10, cuya posición relativa con la referida placa, varía a voluntad del operador, desplazándose sobre sus guías de fijación n.º. 11. La parte superior de esta contraplaca, está provista de un marco n.º. 12 que circunda tres de sus lados, quedando el

60

65



70

otro libre, provisto de un bisel n°. 13. El n°. 14 señala la posición del producto que se trata de dosificar durante la operación y el n°. 15 es un rasero que apoyándose sobre los bordes longitudinales del referido marco, se desliza libremente a todo lo largo del mismo. En el lado opuesto al bisel referido, se ha colocado el mango de sujeción n°. 16, solidario del borde de la placa deslizante.

75

La figura B, es una sección longitudinal despiezada del cargador que sustenta los recipientes y en ella se ven los números 2, 3, 4, 5 y 6, que ya se han explicado en la figura anterior, siendo el n°. 17 los alojamientos previstos en la placa inferior del cargador, que mantienen la posición de los recipientes y el n°. 18 los galcos que guían la parte superior de los mismos, asegurándolos entre las dos placas.

80

85

La figura C, es una vista en planta del aparato, en posición de llenar los recipientes con el producto dosificado y en ella se ven los números 1, 4, 10, 12, 13, 15 y 16 que ya se han explicado en la figura anterior y el n°. 19 que son las guías paralelas previstas en la parte superior de la caja soporte y que abrazan las pestañas laterales de que está provista la placa deslizante descrita en la primera figura del plano.

90

95

**FUNCIONAMIENTO:** Sáquese el cargador del aparato, desatornillando los pasadores n°. 6. Colóquense los recipientes n°. 4 con sus fondos alojados en los galcos n°. 17 de la placa n°. 2.- Colóquese la placa n°. 3, encima de los recipientes n°. 4, de forma que los galcos n°. 18 de la misma aseguren los bordes superiores de los referidos recipientes. Atornillense los pasadores número 6 y colóquese el conjunto del cargador así montado en el interior de la caja soporte n°. 1, introduciéndolo por el costado abierto del mismo, de forma que quede en la posición marcada con



100

la figura A.- Tírese del mango n°. 16 en el sentido contrario a la flecha y fíjese la posición de la contraplaca n°. 10 de forma que quede en el interior de las guías n°. 9 el hueco necesario para contener exactamente la cantidad de producto deseada. Vuélquese a granel sobre la parte superior de la contraplaca n°. 10, una cantidad prudencial de producto, de forma que quede todo él entre el espacio dejado por el marco n°. 12. Enrásese<sup>con</sup> el resero n°. 15 vertiendo el sobrante en un recipiente apropiado, por el bisel n°. 11. Empújese el mango n°. 16 en el sentido de la flecha. Sáquese a continuación el cargador del mismo y reemplacese por otro previamente preparado, como se explica en el párrafo anterior, procediendo seguidamente a desmontar el lleno, retirando de su lugar los recipientes n°. 4 ya llenos del producto n°. 14, siguiendo este ciclo indefinidamente hasta haber llenado la cantidad necesaria de recipientes.

105

110

115

Este aparato se construirá en toda clase de tamaños y materiales apropiados.

120

Hecha la descripción precedente, es preciso añadir que los detalles de realización de la idea expuesta pueden variar, sin que por ello cambie la esencia de la invención que es la que se desprende de los párrafos que anteceden y la que se reivindica en la siguiente

#### N O T A

125

En resumen: El Modelo de Utilidad cuyo registro se solicita, recaerá sobre las reivindicaciones siguientes:

130

1ª.- Una dosificadora-llenadora manual, caracterizada por tener una caja soporte abierta por uno de sus lados, que sirve para sustentar el conjunto del mecanismo y por llevar un cargador alojado en el interior de la caja soporte a través de sus extremos abiertos y que sirve para contener los recipientes vacíos que se quieren llenar con el



producto deseado, estando este cargador formado por dos placas paralelas, una superior y otra inferior, entre las cuales se sujetan los recipientes que se trata de llenar.

135

2ª.- Una dosificadora-llenadora, caracterizada por la reivindicación 1ª y por que las dos placas que sujetan los recipientes que se trata de llenar, se fijan entre sí por medio de pasadores roscados que sirven para asegurar el conjunto de las diferentes piezas que componen el cargador montado; y por llevar la placa superior del cargador provista de unos orificios que coinciden con los recipientes colocados entre ellas y que sirven para dar paso a su través al producto que se trata de envasar.

140

3ª.- Una dosificadora-llenadora, caracterizada por las reivindicaciones anteriores y por tener la parte superior de la caja soporte, provista de unos orificios que coinciden con los de la placa superior del cargador y que sirven para dar paso a su través al producto una vez dosificado.

145

4ª.- Una dosificadora-llenadora caracterizada por las reivindicaciones anteriores y por llevar una placa provista de orificios que coinciden con los antes nombrados y que se desliza sobre la cara superior de la caja soporte, al objeto de cerrar la comunicación entre estos y los orificios nombrados en las reivindicaciones 2ª y 3ª.

150

5ª.- Una dosificadora-llenadora, caracterizada por las reivindicaciones anteriores y por llevar en la parte superior de la placa citada en la reivindicación anterior, una contraplaca que sirve para contener en su cara superior el producto o granos que se trata de envasar y dosificar y que está provista en su parte inferior de unos salientes tubulares que se alojan en los orificios de la placa nombrada en la reivindicación 4ª, que sirve para contener en su interior el producto que se trata de dosificar.

155

160

6ª.- Una dosificadora-llenadora, caracterizada por las



165

reivindicaciones anteriores y por llevar unas guías fijas en la parte inferior de la contraplaca citada y que sirven para variar la posición relativa de esta con respecto a la placa, variando la capacidad de los espacios que quedan en su interior.

170

7ª.- Una dosificadora-llenadora, caracterizada por las reivindicaciones anteriores y por llevar un marco alrededor de tres de los lados de la contraplaca, que sirve para sostener en su lugar, al producto a granel depositado en la parte superior de la contraplaca para su dosificación.

175

8ª.- Una dosificadora-llenadora, caracterizada por las reivindicaciones anteriores y por llevar un rasero apoyado en los bordes longitudinales del marco de la reivindicación anterior y que sirve para retirar el sobrante del producto a granel depositado en la parte superior de la contraplaca para su dosificación.

180

9ª.- Una dosificadora-llenadora, caracterizada por las reivindicaciones anteriores y por llevar provisto en la parte superior de la contraplaca no ocupada por el marco, un bisel que sirve para verter por él el sobrante del producto a granel que se trata de dosificar.

185

10ª.- Una dosificadora-llenadora, caracterizada por las reivindicaciones anteriores y porque el conjunto formado por la placa y contraplaca descrita anteriormente, está provisto de un movimiento alternativo de va y ven, que tapa y destapa alternativamente los orificios destinados a contener y hacer pasar el producto dosificado.

190

11ª.- Se reivindica, por último, como objeto sobre el que ha de recaer el Modelo de Utilidad que se solicita, UNA DOSIFICADORA-LLENADORA MANUAL".

195

Todo conforme queda descrito en la presente memoria

210581 OCT

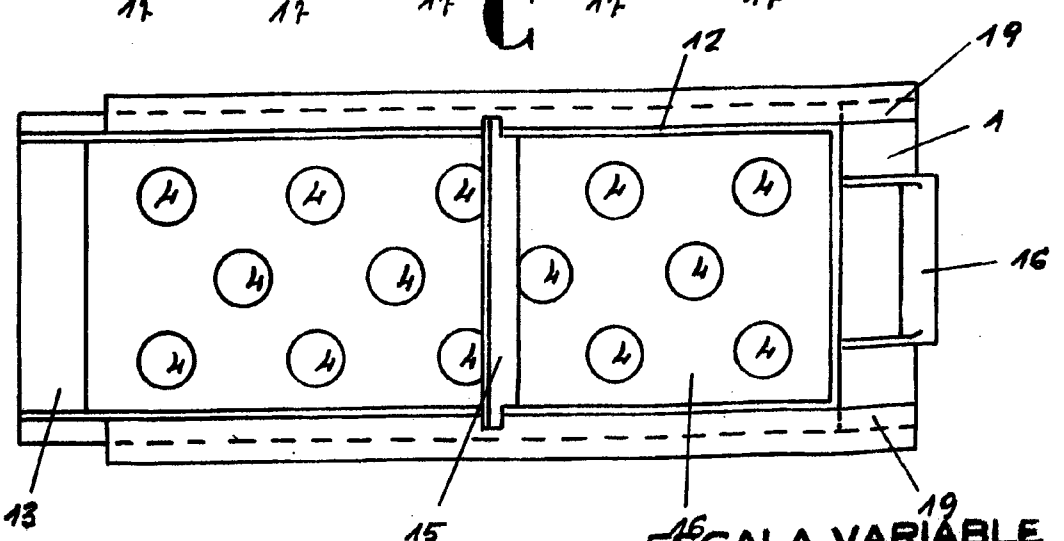
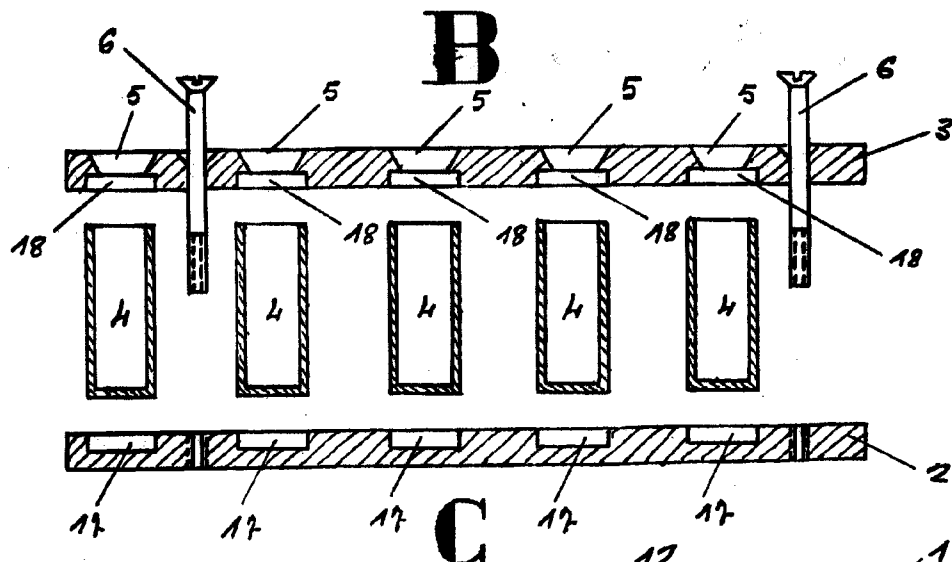
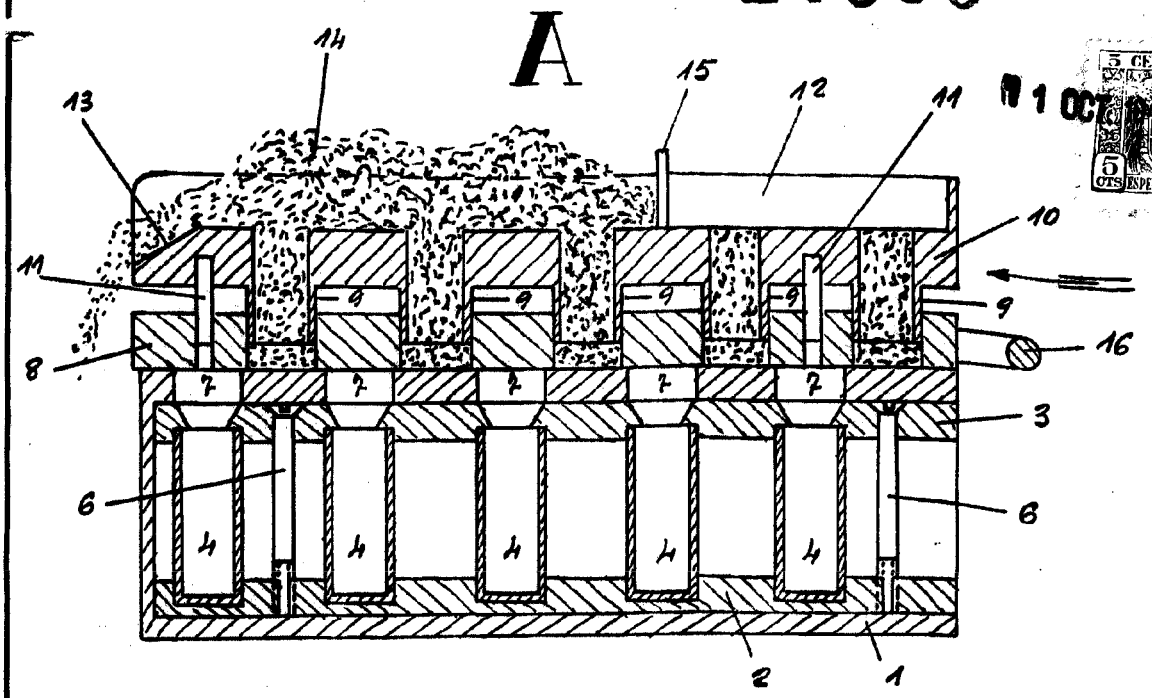


- 8 -

que consta de ocho páginas escritas a máquina por una sola cara y dibujos que se acompañan.

Madrid, 11 de Octubre de 1949

ALFONSO UNGRIA



ESCALA VARIABLE

MADRID 11 DE Octubre DE 1949

ALFONSO UNGRIS